

Проект планировки совмещённый с проектом межевания территории «Газопровод-ввод к магазину по адресу: Новгородская область, г.Боровичи, ул. Загородная д.1Б»

Основная часть. Том I

ПОЛОЖЕНИЕ о размещении объектов капитального строительства, характеристиках планируемого развития территории и характеристиках развития систем социального, транспортного обслуживания и инженерно-технического обеспечения, необходимых для развития территории для размещения «Газопровод-ввод к магазину по адресу: Новгородская область, г.Боровичи, ул. Загородная д.1Б»

1. Границы проекта планировки с проектом межевания территории квартала, расположенного в Боровичском районе Новгородской области, являются:

- с севера — ремонтно-охранной зоной проектируемого газопровода низкого давления;
- с запада — ремонтно-охранной зоной проектируемого газопровода низкого давления;
- с востока — ремонтно-охранной зоной проектируемого газопровода низкого давления;
- с юга — ремонтно-охранной зоной проектируемого газопровода низкого давления.

2. Характеристики планируемого развития территории.

Единица измерения Количество

1 Площадь территории в границах элемента планировочной структуры, в том числе: га 0,0604

1.1 Площадь формируемых земельных участков га 0,0040

1.2 Площадь застроенных земельных участков га -

1.3 Площадь территории общего пользования га 0,0564

2 Плотность застройки кв.м.общей площади/га -

3. Величина отступа от красных линий в целях определения места допустимого размещения зданий, строений, сооружений: м

Отступ от красных линий улиц и проездов для жилых зданий с квартирами в первых этажах - 5;

для прочих зданий, строений, сооружений - 0.

- прочих территорий общего пользования для жилых зданий с квартирами в первых этажах - 5;

для прочих зданий, строений, сооружений - 0.

3. Параметры застройки.

№ земельного участка Функциональное назначение объекта капитального строительства Площадь земельного участка, га Максимальная общая площадь объекта капитального строительства, кв.м Примечание

1. Застроенные земельные участки

1.1 Формируемые земельные участки, планируемые для предоставления физическим и юридическим лицам для строительства - нет

1.2 Формируемые земельные участки для размещения объектов газоснабжения 0,0040 -

3. Земельные участки для планируемого размещения объектов капитального строительства. - № 1

4. Характеристика планируемого развития системы социального обслуживания территории. - развитие не предусматривается.

5. Характеристика развития системы транспортного обслуживания территории - развитие не предусматривается.

6. Характеристика развития систем инженерно-технического обеспечения территории.

Водоснабжение — развитие не предусматривается.

Водоотведение — развитие не предусматривается.

Теплоснабжение — развитие не предусматривается.

Газификация - предусматривается

Чертёж планировки территории



Обосновывающая часть. Том II

Введение

Цель работы:

1. Обеспечение устойчивого развития территории.

2. Установление границ земельного участка, предназначенного для строительства линейного объекта (газопровода)

3. Установление границ публичных сервитутов (в случае необходимости)

Исходно-разрешительная документация для выполнения работ:

1. Техническое задание на разработку проекта планировки (проект межевания в составе проекта планировки) «Газопровод-ввод к магазину по адресу: Новгородская область, г. Боровичи, ул. Загородная д.1Б»

2. Технические условия № 307, от 11.08.2015 выданные ОАО «Газпром Газораспределение Великий Новгород».

3. Топографическая съёмка.

Нормативно-правовая база:

1. Градостроительный Кодекс Российской Федерации, Земельный Кодекс Российской Федерации,

2. Лесной кодекс Российской Федерации,

3. Водный кодекс Российской Федерации,

4. Федеральный закон от 25 декабря 2001 года № 137-ФЗ «О введении в действие Земельного кодекса РФ»,

5. Федеральный закон от 29 октября 2004 года № 191-ФЗ «О введении в действие Градостроительного кодекса Российской Федерации»,

6. Федеральный закон от 10.01.2002 № 7-ФЗ «Об охране окружающей среды»,

7. Федеральный закон от 30 марта 1999 года № 52ФЗ «О санитарно-эпидемиологическом благополучии населения»,

8. Федеральный закон от 14 марта 1995 года № 33-ФЗ «Об особо охраняемых природных территориях»,

9. Федеральный закон от 25 июня 2002 года № 73-ФЗ «Об объектах культурного наследия (памятниках истории и культуры) народов Российской Федерации»,

10. Федеральный закон от 24 июля 2007 года № 221-ФЗ «О государственном кадастре недвижимости»,

11. Технические регламенты,

12. Постановление Госстроя РФ от 29.10.2002 N 150 «Об утверждении Инструкции о порядке разработки, согласования, экспертизы и утверждения градостроительной документации», в части, не противоречащей Градостроительному кодексу Российской Федерации.

13. Областной закон от 14.03.2007 № 57-ОЗ «О регулировании градостроительной деятельности на территории Новгородской области»,

14. Иные законы и нормативные правовые акты Российской Федерации и Новгородской области, касающиеся развития территории.

15. СНиП 11-04-2003 «Инструкция о порядке разработки, согласования, экспертизы и утверждения градостроительной документации» (в части, не противоречащей Градостроительному кодексу Российской Федерации),

16. СанПиН 2.2.2.1/2.0.1.1.1200-03 «Санитарно-защитные зоны и санитарная классификация предприятий, сооружений и иных объектов»,

17. СНиП 2.06.15-85 «Инженерная защита территории от затопления и подтопления».

1. Размещение территории проектирования в планировочной структуре города

Проектируемая территория расположена в городе Боровичи Боровичского района Новгородской области.

Границы проектируемой территории являются:

- с севера — ремонтно-охранной зоной проектируемого газопровода низкого давления

- с запада — ремонтно-охранной зоной проектируемого газопровода низкого давления

- с востока — ремонтно-охранной зоной проектируемого газопровода низкого давления

- с юга — ремонтно-охранной зоной проектируемого газопровода низкого давления

Ориентировочная площадь территории проектирования в соответствии с техническим заданием составляет 0,0040га.

2. Анализ решений по развитию территории проектирования в соответствии с ранее разработанной градостроительной документацией

2.1. Генеральный план, градостроительные регламенты, иная градостроительная документация

Базовая градостроительная документация действующая на данной территории:

Схема территориального планирования Новгородской области

Схема территориального планирования Боровичского муниципального района

Генеральный план Боровичского городского поселения Боровичского района Новгородской области

Правила землепользования и застройки Боровичского городского поселения

3. Современное использование территории

3.1. Климатические условия

Климат района умеренно континентальный. Во все сезоны года на территории города преобладают воздушные массы с Атлантики относительно прохладные летом и сравнительно теплые — зимой. Наряду с атлантическим воздухом, здесь велика повторяемость континентальных воздушных масс, которые обуславливают устойчивую морозную погоду зимой и теплую солнечную — летом.

Приход суммарной солнечной радиации составляет 72-75 ккал/кв. см в год. Радиационный баланс достигает 32 ккал/кв. см в год.

Самый холодный месяц — январь, его средняя температура - 9,50. Абсолютный минимум достигает -540, но такие температуры бывают редко. Морозы до 35-400 встречаются один раз в 4 года. Период устойчивых морозов длится 3,5 месяцев с конца ноября до середины марта. Довольно часты потепления, нередкоходящие до оттепелей, сопровождающихся частичным или полным исчезновением снега.

Средняя температура июля, самого теплого месяца, 17,40. Абсолютный максимум достигает 350. Безморозный период продолжается 151 дней, с середины мая до второй половины сентября. Период активной вегетации растений более 4-х месяцев.

Территория избыточно увлажнена. В среднем за год выпадает 850 мм осадков, в теплый период - 70% от общей суммы. Максимум осадков отмечается в июле, минимум — в феврале-марте. В течение всего года осадки преимущественно связаны с циклонической деятельностью. Летом нередки ливневые дожди, сопровождающиеся грозами.

Устойчивый снежный покров сохраняется в среднем 5 месяцев с начала декабря до начала апреля. К концу зимы мощность снежного покрова в открытых местах достигает 30 см., а в защищенных 50-60 см.

Характерным для ветрового режима города является преобладание в течение всего года юго-восточных, западных и юго-западных ветров. Годовой ход преобладающих ветров слабо выражен. Средние скорости ветра также мало изменяются в течение всего года, среднегодовая скорость ветра 3,3 м/сек. Сильные ветры со скоростью 15 м/сек. и более очень редки.

Метели на территории сравнительно редки. За год отмечается 18 дней с метелью. Туманы чаще всего отмечаются в конце лета и осенью, в среднем за год повторяемость туманов достигает 37 дней с туманом.

По строительно-климатическому районированию территория города относится к зоне Пв. Расчетная температура для отопительного периода -280. Продолжительность отопительного периода 219 дней. Максимальная глубина промерзания почвы 100-120см.

3.2. Геологические и гидрологические условия территории проектирования

Боровичский район и прилегающие к нему окрестности расположены в пределах доледниковой депрессии, в которой выделяются: моренная и озерно-ледниковая равнина, древние дельты, образованные водами талых ледников, задровая равнина, камы, конечно - моренная гряда, древняя ложбина стока ледниковых вод, а также долины рек и ручья.

Рельеф описываемой территории характеризуется сложным строением. Пересеченная поверхность, карьеры, неоконченный канал в районе дороги на д. Шиботово, провалы в воронки, образовавшиеся вследствие оседания кровли подземных выработок, местами заполненные водой, отваль пород, современные физико-геологические явления все это осложняет инженерно-строительные условия рассматриваемой территории.

В геологическом строении рассматриваемой территории принимают участие отложения верхнего девона, нижнего карбона и четвертичные.

Отложения верхнего девона в основном представлены пестроцветными глинами, большое значение имеют пески, песчанники, доломиты, мергели и известняки. Максимальная вскрытая мощность отложений достигает 125 м.

На контакте верхнедевонскими отложениями и отложениями нижнего карбона залегает переходная толща глин, глинистых доломитов и мергелей, мощность 25-40 м.

Отложения нижнего карбона представлены в районе города турнейскими и визейскими ярусами. Турнейский ярус представлен пластинчатыми високонными глинами с редкими прослоями песчанников мергелей, мощность пород 9-15 м. Визейский ярус (Пулский, Алексинский, Венесский, Торусский, Лихвинский горизонты) представлен песчано-глинистой толщей, в которой имеются пласты бурого угля (с промышленной мощностью более 0,5 м.) и толщей огнеупорных глин (с промышленной мощностью 1-6 м.). Мощность всей толщи достигает 12-26 м. Примыкающие к горуду рудник «Пролетарий» и карьер Усть-Брыкинко разрабатывают огнеупорные глины этой части свиты, залегающие на глубине 20-45 м. от дневной поверхности.

Верхняя часть визейского яруса представляет собой известняковую толщу, сложенную известняками с прослоями песчано-глинистых пород, мощность отложений 25-30 м. Известняки обнажаются на правом высоком склоне долины р. Мсты и по берегам рек Вельгия и Крупа.

Боровичско-Лобовитинский район приурочен к северо-западной окраине московского артезианского бассейна. Подземные воды на рассматриваемой территории приурочены к коренным породам и четвертичным отложениям.

Подземные воды четвертичных отложений связаны со всеми генетическими разностями и приурочены к песчаным и супесчаным разностям аллювиальных и флювиогляциальных отложений и линзам песков и супесей в отложениях морены. Водоносные горизонты обладают слабой водообильностью, характеризуются неравномерными распространениями, изменчивой мощностью. Глубина залегания подземных вод колеблется в пределах 0,0-0,2 м. (в районе флювиогляциальной равнины) и более 2,0 м. (в пределах моренной равнины). Подземные воды четвертичных отложений подвержены загрязнению, в целях водоснабжения не используются.

В коренных отложениях развиты следующие водоносные комплексы: тарусско-веневский, алексинско-михайловский, тульский, лихвинский и верхнедевонских отложений.

Подземные воды приурочены к известнякам и песчанникам, залегающим в глинистой толще. Водоносные горизонты коренных отложений характеризуются неравномерной водообильностью, что связано с трещиноватостью пород. Подземные воды пресные за исключением водоносного комплекса верхнедевонских отложений, с ними связаны солоноватые воды. Подземные воды коренных отложений в настоящее время для хозяйственно-питьевого водоснабжения не используются.

3.3. Характеристика зеленых насаждений

Зеленых насаждений общего пользования на территории нет.

3.4. Существующее использование территории и распределение земель по землепользованию

Рассматриваемая территория в соответствии с данными Росреестра по Новгородской области относится к землям населенных пунктов.

В границах территории проектирования расположены:

- земельные участки, прошедшие государственный кадастровый учет;

- земельные участки, не прошедшие государственный кадастровый учет;

Распространяются ограничения (обременения) в использовании данного земельного участка:

- уточненные при проведении работ по межеванию: нет

- сформированные по результатам работ по межеванию и прошедшие проверку и приемку в ФГУ «Земельная кадастровая палата»: нет

- которые будут уточнены при проведении работ по межеванию: ремонтно-охранная зона существующих ЛЭП, ремонтно-охранная зона существующей тепловой сети, ремонтно-охранная зона существующего водопровода, ремонтно-охранная зона существующей канализации, ремонтно-охранная зона существующей линии связи, ремонтно-охранная зона существующего газопровода, ремонтно-охранная зона проектируемого газопровода.

3.5. Таблица 3.1

Земельные участки, прошедшие государственный кадастровый учет

№Кадастровый номерS, кв.м.Вид разрешенного использования

153:22:0020927:10108.00для размещения объектов торговли

земли населенных пунктовНовгородская обл, р-н Боровичский, городское поселение город Боровичи, г Боровичи, ул Загородная, на земельном участке расположено нежилое здание, магазин,1Б

253:22:0020927:8 1 389.00

для содержания и обслуживания домаземли населенных пунктов

Новгородская, р-н Боровичский, г. Боровичи, ул. Загородная, д. 1

3.6. Таблица 3.2

Земельные участки, не прошедшие государственный кадастровый учет № п/пКадастровый номерАдрес 1—

Таблица 3.3 Вторичные объекты недвижимости

№ п/пКадастровый номерАдрес 1—

Таблица 3.4

Земельные участки, сформированные по результатам работ по межеванию и прошедшие проверку и приемку в ФГУ «Земельная кадастровая палата»

№ п/пИдентификационный номерПлощадь, кв.м.Ограничения

Адрес зу140-

Земельные участки, на которых будет размещен газопровод

Таблица 3.5

Объекты капитального строительства, подлежащие сносу

№ п/пАдресХарактеристики д.а.Количество проживающих в домах

государственного жилищного фондаКоличество проживающих на праве собственности

Год постройкиСерияМатериал стенЭтажность

всего т.ч. очередникиСерияМатериал стенЭтажность

1.-----

4. Охрана историко-культурного наследия

По данным Комитета по государственному контролю, использованию и охране памятников истории и культуры территория проектирования не относится к категории земель историко-культурного назначения и расположена за пределами зон охраны объектов культурного наследия.

5. Планировочные ограничения развития территории проектирования

На территории проектирования имеются следующие планировочные ограничения:

охранные зоны инженерных сетей и сооружений.

Охранные зоны инженерных сетей и сооружений

Наименование охраняемых зон инженерных сетей и сооружений на территории проектирования с обоснованием размеров представлены в табл.5.1.

Таблица 5.1.

Охранные зоны инженерных сетей и сооружений

№№ п/пНаименование зоны Нормативный документ

110Охранные зоны подстанций и других электротехнических сооруженийПравила установления охраняемых зон объектов электросетевого хозяйства и особых условий использования земельных участков, расположенных в границах таких зон, утв. постановлением Правительства РФ от 24.02.2009 № 160

220Охраняемые зоны газораспределительных сетейПравила Охраны газораспределительных сетей

(утв. постановлением Правительства РФ от 20 ноября 2000 г. № 878)

3 Охраняемые зоны водопроводных сетей СНиП 2.04.02-84* «Водоснабжение. Наружные сети и сооружения», утв. постановлением Госстроя СССР от 27.07.1984 № 123. СНиП II-89-80* «Генеральные планы промышленных предприятий», утв. постановлением Госстроя СССР от 30.12.1980 № 213

4 Охраняемые зоны канализационных сетей Постановление Правил пользования системами коммунального водоснабжения и канализации в Российской Федерации. Правила пользования системами коммунальной канализации СПб (п. 9.2), утв. распоряжением Комитета по энергетике и инженерному обеспечению от 01.06.2000 № 11

55Охранная зона сетей связи и сооружений связиФЗ от 07.07.2003 № 126-ФЗ «О связи». Правила охраны линий и сооружений связи РФ. Утв. пост. Правительства РФ от 09.06.1995 №578

Охраняемые зоны устанавливаются во избежание повреждения инженерных сетей и сооружений. Режим использования земельных участков, расположенных в границах охраняемых зон, регламентируется соответствующими нормативными документами.

6. Основные направления развития архитектурно-планировочной и функционально-пространственной структуры территории

6.1. Планировка и функциональное использование территории

Основной задачей проектирования рассматриваемой территории является Проектирование и строительство распределительно-газопровода низкого давления к магазину по адресу: Новгородская обл., г. Боровичи, ул. Загородная д. 1Б

Таблица 6.1

Укрупненный баланс территории по функциональному использованию

Наименование показателяСуществующее положениеПроектные решения

Площадь, га %Площадь, га %

1В границах проектирования0,0604100,0604100

2Территория вне границ элементов планировочной структуры0,0564930,056493

в том числе территорий:

2.1территории улиц, дорог, площадей, проездов0000

2.2территории зеленых насаждений озеленения и благоустройства с включением пешеходных дорожек0000

2.3прочие0,0564930,056493

2.4зеленых насаждений, выполняющих специальные функции0000

2.5тропуаров0000

2.6открытых площадок для хранения автомобилей, расположенных в территориях общего пользования0000

3В границах элементов планировочной структуры0,00407,00407

в том числе территорий:

3.1территория индивидуальных участков0000

3.2территория объектов образования0000

3.3территория объектов коммунального хозяйства0000

3.4территория объектов промышленных объектов0000

3.5территория объектов торговли0000

3.6территория объектов науки0000

3.7территория объектов бытового обслуживания0000

3.8территория объектов транспорта (за исключением автозаправочных и газонаполнительных станций, предприятий автосервиса, гаражей и автостоянок)0000

3.9территории общего пользования0,00407,00407

Таблица 6.2

Характеристика зон планируемого размещения объектов капитального строительства

№ земельного участкаФункциональное назначение объекта капитального строительстваМаксимальная общая площадь объекта капитального строительства, кв.м.Максимальная общая площадь объекта газоснабжения 4040

В настоящее время в границах территории объектов капитального строительства нет.

Таблица 6.3

Численность населения на территории проектирования

ПоказательОбщая площадь домов, кв.м.Численность населения, человекЖилищная обеспеченность кв.м. на человекаПримечание

Современное состояниеСуществующий жилищный фонд 000В соответствии с исходными данными

Проектное решениеСуществующий сохраняемый жилищный фонд000

Вновь размещаемый жилищный фонд0-

Всего0-

6.2. Проектное землепользование

Проектм установлены границы земельного участка для размещения объектов газоснабжения.

Таблица 6.4

Оценка расчетной площади земельных участков для существующих сохраняемых зданий, у которых отсутствуют земельные участки, зарегистрированные в ГКН.

№АдресРасчет нормативного размера земельного участка по СП 30-101-98Расчет минимальной площади земельного участка по Правилам землепользования и застройки

Этажность до постройкиУдельный коэффициентОбщая площадь квартир, м.квРазмер земельного участка, м. квИПЗ зданий (секционные/ точечные)Площадь застройки, кв. мЗеленение территории, кв. мТерритория для размещения машинместТерритория проездов, кв. мПлощадь земельного участка, кв. м

6.2.1. Застроенные земельные участки

На рассматриваемой территории объектов капитального строительства нет.

6.2.2. Формируемые земельные участки, планируемые для предоставления физическим и юридическим лицам для строительства

6.2.3. Земельные участки, предназначенные для размещения объектов капитального строительства федерального, регионального или местного значения

Проект планировки совмещённый с проектом межевания территории «Газопровод-ввод к магазину по адресу: Новгородская область, г.Боровичи, ул. Загородная д.1Б»

(Окончание. Начало на 1-й стр.)

16.Опорный пункт охраны порядка 2 норм, площади 10—

17.Общественные туалеты прибор 1—

Таблица 7.2

Расчет потребности социально-культурного и коммунально-бытового обслуживания населения (районный уровень) сохр.

Обеспечение мест за границами территории проектирования

1 Поликлиники для детей посещений в смену 4,8—

2 Поликлиники для взрослых посещений в смену 12—

3 Станции скорой и неотложной медицинской помощи санитарный автомобиль 0,1—

4 Больничные учреждения 13,47 в том числе:

больничцы - 10,2,

полустационары - 1,42,

дома сестринского ухода - 1,8,

хосписы - 0,05—

5 Спортивные залы 2 площади пола 0—

6 Плавательные бассейны 2 зеркала воды 16—

7 Библиотеки объект 1 объект на жилой район—

8 Детские библиотеки объект 1 объект на 6-10 школ (4-7 тыс. учащихся и дошкольников)—

9 Баняместо 5—

7.2. Обеспечение населения озелененными территориями

Работы не планируются.

8. Транспортное обслуживание территории

Существующее положение

Автомобильные дороги

По территории проектирования проходят заасфальтированные улицы местного значения и подъезды.

Сооружения для хранения транспортных средств

На территории расположены индивидуальные гаражи.

Проектное предложение

Размещение объектов не планируется

9.Инженерно-техническое обеспечение территории

9.1. Водоснабжение

Существующее положение

На территории квартала расположен водопровод.

Проектные решения

Размещение объектов не планируется.

9.2. Водоотведение

Существующее положение

На территории квартала отсутствует канализация.

Проектные решения

Размещение объектов не планируется.

9.3. Теплоснабжение

Существующее положение

На территории квартала теплотрасса отсутствует.

Проектные решения

Размещение объектов не планируется.

9.4. Газоснабжение

Существующее положение

На территории квартала расположен газопровод низкого давления.

Проектные решения

На территории планируется «Проектирование и строительство распределительного газопровода низкого давления к индивидуальному жилому дому по адресу: Новгородская обл., г. Боровичи, ул. Загородная д. 1Б».

Охранные зоны сетей газопровода обеспечены.

9.5. Электроснабжение

Существующее положение

По рассматриваемой территории проходит ЛЭП 35кВ.

Проектные решения

Размещение объектов не планируется

9.6. Сети связи

На территории квартала расположены сети связи.

Проектные решения

Размещение объектов не планируется

9.6.1. Телефонизация

Существующее положение

Территория находится в зоне мобильной сотовой связи

Проектные решения

Размещение объектов не планируется

9.6.2. Радиодиффузия

Существующее положение

Территория не радиодиффузирована.

Проектные решения

Мероприятия по радиодиффузии не планируются.

9.6.3. Телевидение

Проектные решения

Размещение объектов не планируется

10. Вертикальная планировка и инженерная подготовка

Решения по вертикальной планировке территории отображены на «Схеме вертикальной планировки и инженерной подготовки территории»

11.Технико-экономические показатели

1.Территория

1.1 В границах проектирования 0,06040,0604

1.2 Территория вне границ элементов планировочной структуры 0,05640,0564

в том числе территории:

1.2.1 территории улиц, дорог, площадей, проездов 0

1.2.2 территории зеленых насаждений озеленения и благоустройства с включением пешеходных дорожек 0

1.2.3 прочая 0,05640,0564

1.2.4 зеленых насаждений, 00

1.2.5 тротуаров 00

1.2.6 открытых площадок для хранения автомобилей, расположенных в территориях общего пользования 00

1.3 В границах элементов планировочной структуры 0,00400,0040

в том числе территории:

1.3.1 территории жилого дома (жилых домов) 00

1.3.2 территории объектов образования 00

1.3.3 территории объектов коммунального хозяйства 00

1.3.4 территории объектов транспорта (автостоянок) 00

1.3.5 территории промышленных объектов 00

1.3.6 территории объектов торговли 00

1.3.7 территории объектов науки 00

1.3.8 территории объектов бытового обслуживания 00

1.3.9 территории объектов транспорта (за исключением автозаправочных и газонаполнительных станций, предприятий автосервиса, гаражей и автостоянок) 00

1.3.10 территории общего пользования 0,00400,0040

1.4 Землепользование:

1.4.1 Площадь застроенных земельных участков 0 0

1.4.2 Площадь формируемых земельных участков 0, 00, 0040

2. Население чел.—

в том числе—

2.1 Проживающие—

2.2 Работавшие—

3. Плотность застройки в границах красных линий 2 общей площади /га—

4. Объекты социально-культурного и коммунально-бытового обслуживания населения

4.1 Детские дошкольные учреждения *мест—

4.2 Общеобразовательные учреждения *мест—

4.3 Магазины продовольственных товаров 2 торг площади—

4.4 Магазины непродовольственных товаров 2 торг площади—

4.5 Предприятия общественного питания мест—

4.6 Предприятия бытового обслуживания рабочее место—

4.7 Раздаточные пункты молочной кухни 2 общей площади—

4.8 Аптеки объект—

4.9 Филиалы сбербанка операционное место—

4.10 Приемные пункты прачечных самообслуживания 2 белья в смену—

4.11 Ремонтно-эксплуатационные службы объект—

4.12 Помещения досуга и любительской деятельности 2 нормируемой площади—

4.13 Помещения для физкультурно-оздоровительных занятий населения 2 площади пола—

4.14 Опорный пункт охраны порядка 2 норм, площади—

4.15 Общественные туалеты прибор—

5 Транспортная инфраструктура—

5.1 Протяженность улично-дорожной сети - всего км—

в том числе:—

5.1.1 Магистральные улицы—

из них:—

общегородского значения регулируемого движения—

5.1.2 Проезды—

из них:—

Проезды существующие, обслуживающие внутриквартальную территорию—

Проезды проектные в границах территории общего пользования —

5.2 Протяженность линий общественного пассажирского транспорта —

в том числе:—

автобус—

троллейбус—

трамвай—

5.3 Гаражи и стоянки для хранения легковых автомобилей/мест—

6 Инженерно-техническое обеспечение—

6.1 Водоотведение куб.м/сут—

6.2 Водоотведение —

6.2.1 хозяйственно-бытовые стоки куб.м/сут—

6.2.2 поверхностные стоки куб.м/сут—

6.3 Электропотребление кВт/а—

6.4 Расход газа МДЖ в год—

6.5 Общее потребление тепла на отопление, вентиляцию, горячее водоснабжение МВт—

Каталог координат поворотных точек красных линий

Контур 1

Названия пунктов	Дирекционный угол—	Расстояние X (м) Y (м)
1	562365,407	3159435,733
2	124° 58' 8"	20 562353,941 3159452,12
3	214° 59' 2"	5,71 562349,263 3159448,846
4	289° 10' 7"	20,785 562356,091 3159429,214
1	34° 59' 0"	11,37 562365,407 3159435,733

Площадь: 67 кв.м.

Проект межевания. Том III

Каталог координат поворотных точек границ земельного участка для размещения газопровода

Названия пунктов	Дирекционный угол	Расстояние X Y (м)
1	562353,726	3159433,454
2	120° 59' 1"	4,132 562351,599 3159436,996
3	210° 58' 7"	9,71 562343,274 3159431,998
4	300° 59' 1"	4,132 562345,401 3159428,456
1	30° 58' 7"	9,71 562353,726 3159433,454

Площадь: 40 кв.м.

Схема расположения планировочной структуры



Проект планировки совмещённый с проектом межевания территории «Газопровод-ввод к жилому дому по адресу: Новгородская область, г. Боровичи ул. Новгородская д.3, кв.4»

Основная часть. Том I

Обосновывающая часть. Том II

ПОЛОЖЕНИЕ о размещении объектов капитального строительства, характеристиках планируемого развития территории и характеристиках развития систем социального, транспортного обслуживания и инженерно-технического обеспечения, необходимых для развития территории для размещения «Газопровод-ввод к жилому дому по адресу: Новгородская область, г. Боровичи ул. Новгородская д.3, кв.4»

1. Границы проекта планировки с проектом межевания территории квартала, расположенного в Боровичском районе Новгородской области, являются:

- с севера — ремонтно-охранной зоной проектируемого газопровода низкого давления;
- с запада — ремонтно-охранной зоной проектируемого газопровода низкого давления;
- с востока — ремонтно-охранной зоной проектируемого газопровода низкого давления;
- с юга — ремонтно-охранной зоной проектируемого газопровода низкого давления.

2. Характеристики планируемого развития территории.

Параметры

Единица измерения	Количество
Площадь территории в границах элемента планировочной структуры, в том числе:	га 0,0529
1.1 Площадь формируемых земельных участков	га 0,0026
1.2 Площадь застроенных земельных участков	га -
1.3 Площадь территории общего пользования	га 0,0503
2 Плотность застройки кв.м.общей площади/га	-

3 Величина отступа от красных линий в целях определения места допустимого размещения зданий, строений, сооружений: м

- Отступ от красных линий улиц и проездов для жилых зданий с квартирами в первых этажах - 5;
- для прочих зданий, строений, сооружений - 0;
- для прочих территорий общего пользования для жилых зданий с квартирами в первых этажах - 5;
- для прочих зданий, строений, сооружений 0.

3. Параметры застройки.

№ земельного участка Функциональное назначение объекта капитального строительства Площадь земельного участка, га Максимальная общая площадь объекта капитального строительства, кв.м Примечание

1. Застроенные земельные участки

2. Формируемые земельные участки, планируемые для предоставления физическим и юридическим лицам для строительства - нет

1 для размещения объектов газоснабжения 0,0026 - № 1

3. Земельные участки для планируемого размещения объектов капитального строительства. - № 1

4. Характеристика планируемого развития системы социального обслуживания территории. - развитие не предусматривается.

5. Характеристики развития систем транспортного обслуживания территории - развитие не предусматривается.

6. Характеристика развития систем инженерно-технического обеспечения территории.

Водоснабжение — развитие не предусматривается.

Водоотведение — развитие не предусматривается.

Теплоснабжение — развитие не предусматривается.

Газификация - предусматривается

Введение

Цель работы:

1. Обеспечение устойчивого развития территории.
2. Установление границ земельного участка, предназначенного для строительства линейного объекта (газопровод)
3. Установление границ публичных сервитутов (в случае необходимости)

Исходно-разрешительная документация для выполнения работы:

1. Постановление Администрации Боровичского муниципального района Новгородской области;
2. Техническое задание на разработку проекта планировки (проект межевания в составе проекта планировки) «Газопровод-ввод к жилому дому по адресу: Новгородская область, г. Боровичи ул. Новгородская д.3, кв.4»
3. Технические условия № 332, от 27.12.2014 выданные ОАО «Газпром Газораспределение Великий Новгород».
4. Схема «Газопровод-ввод к жилому дому по адресу: Новгородская область, г. Боровичи ул. Новгородская д.3, кв.4»
5. Топографическая съемка.

Нормативно-правовая база:

1. Градостроительный Кодекс Российской Федерации, Земельный Кодекс Российской Федерации,
2. Лесной кодекс Российской Федерации,
3. Водный кодекс Российской Федерации,
4. Федеральный закон от 25 декабря 2001 года № 137-ФЗ «О введении в действие Земельного кодекса Российской Федерации»,
5. Федеральный закон от 29 октября 2004 года № 191-ФЗ «О введении в действие Градостроительного кодекса Российской Федерации»,
6. Федеральный закон от 10.01.2002 № 7-ФЗ «Об охране окружающей среды»,
7. Федеральный закон от 30 марта 1999 года № 52ФЗ «О санитарно-эпидемиологическом благополучии населения»,
8. Федеральный закон от 14 марта 1995 года № 33-ФЗ «Об особо охраняемых природных территориях»,
9. Федеральный закон от 25 июня 2002 года № 73-ФЗ «Об объектах культурного наследия (памятниках истории и культуры) народов Российской Федерации»,
10. Федеральный закон от 24 июля 2007 года № 221-ФЗ «О государственном кадастре недвижимости»,
11. Технические регламенты,
12. Постановление Госстроя РФ от 29.10.2002 N 150 «Об утверждении Инструкции о порядке разработки, согласования, экспертизы и утверждения градостроительной документации», в части, не противоречащей Градостроительному кодексу Российской Федерации,
13. Областной закон от 14.03.2007 № 57-ОЗ «О регулировании градостроительной деятельности на территории Новгородской области»,
14. Иные законы и нормативные правовые акты Российской Федерации и Новгородской области, касающиеся развития территории.
15. СНиП 11-04-2003 «Инструкция о порядке разработки, согласования, экспертизы и утверждения градостроительной документации» (в части, не противоречащей Градостроительному кодексу Российской Федерации),
16. СанПиН 2.2.2.1/2.0.1.1.200-03 «Санитарно-защитные зоны и санитарная классификация предприятий, сооружений и иных объектов»,
17. СНиП 2.06.15-85 «Инженерная защита территории от затопления и подтопления».

1. Размещение территории проектирования в планировочной структуре города

Проектируемая территория расположена в городе Боровичи Боровичского района Новгородской области.

Границами проектируемой территории являются:

- с севера — ремонтно-охранной зоной проектируемого газопровода низкого давления
- с запада — ремонтно-охранной зоной проектируемого газопровода низкого давления
- с востока — ремонтно-охранной зоной проектируемого газопровода низкого давления
- с юга — ремонтно-охранной зоной проектируемого газопровода низкого давления

Ориентировочная площадь территории проектирования в соответствии с техническим заданием составляет 0,0026 га.

2. Анализ решений по развитию территории проектирования в соответствии с ранее разработанной градостроительной документацией

2.1. Генеральный план, градостроительные регламенты, иная градостроительная документация

Базовая градостроительная документация действующая на данной территории:

- Схема территориального планирования Новгородской области
- Схема территориального планирования Боровичского муниципального района
- Генеральный план Боровичского городского поселения Боровичского района Новгородской области
- Правила землепользования и застройки Боровичского городского поселения
- 2.2. Правовые и нормативные акты, действующие в отношении территории проектирования
- Распоряжение Администрации города Боровичи Боровичского муниципального района Новгородской области
- 3. Современное использование территории
- 3.1. Климатические условия

Климат района умеренно континентальный. Во все сезоны года на территории города преобладают воздушные массы с Атлантики относительно прохладные летом и сравнительно теплые — зимой. Наряду с атлантическим воздухом, здесь велика повторяемость континентальных воздушных масс, которые обуславливают устойчивую морозную погоду зимой и теплую солнечную — летом.

Приход суммарной солнечной радиации составляет 72-75 ккал/кв. см в год. Радиационный баланс достигает 32 ккал/кв. см в год. Самый холодный месяц — январь, его средняя температура -9,50. Абсолютный минимум достигает -54,0, но такие температуры бывают редко. Морозы до 35-400 встречаются один раз в 4 года. Период устойчивых морозов длится 3,5 месяца с конца ноября до середины марта. Довольно часты оттепели, нередко доходящие до оттепелей, сопровождающихся частичным или полным исчезновением снега.

Средняя температура июля, самого теплого месяца, 17,40. Абсолютный максимум достигает 35,0. Безморозный период продолжается 151 дней, с середины мая до второй половины сентября. Период активной вегетации растений более 4-х месяцев.

Территория избыточно увлажнена. В среднем за год выпадает 850 мм осадков, в теплый период — 70% от общей суммы. Максимум осадков отмечается в июле, минимум — в феврале-марте. В течение всего года осадки преимущественно связаны с циклонической деятельностью. Летом нередки ливневые дожди, сопровождающиеся грозами.

Устойчивый снежный покров сохраняется в среднем 5 месяцев с начала декабря до начала апреля. К концу зимы мощность снежного покрова в открытых местах достигает 30 см., а в защищенных 50-60 см.

Характерным для ветрового режима города является преобладание в течение всего года юго-восточных, западных и юго-западных ветров. Годовой ход преобладающих ветров слабо выражен. Средние скорости ветра также мало изменяются в течение всего года, среднегодовая скорость ветра 3,3 м/сек. Сильные ветры со скоростью 15 м/сек. и более очень редки.

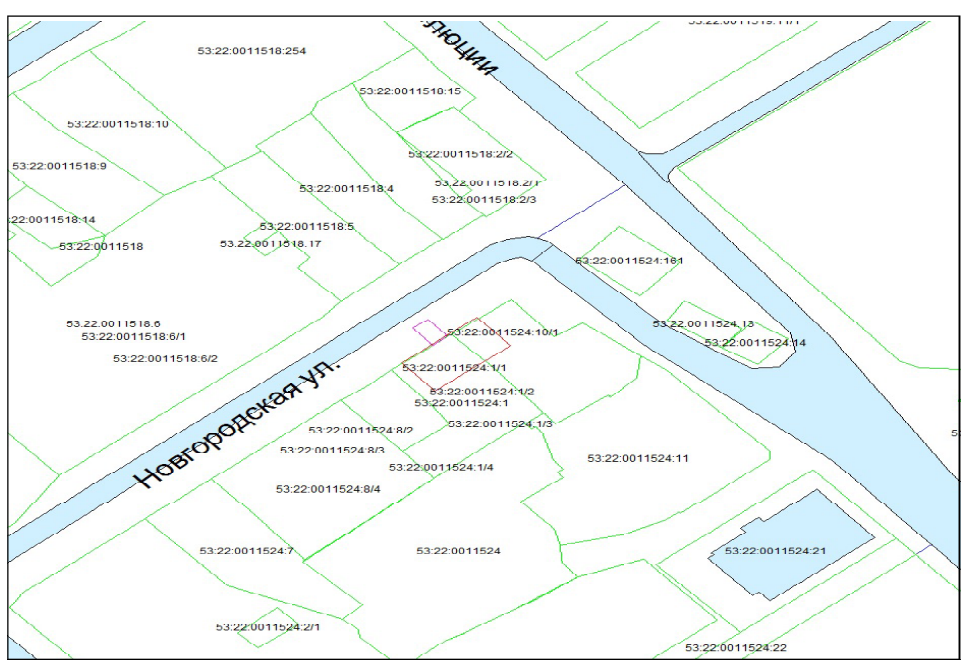
Метели на территории сравнительно редки. За год отмечается 18 дней с метелью.

Туманы чаще всего отмечаются в конце лета и осенью, в среднем за год повторяемость туманов достигает 37 дней с туманом.

По строению-климатическому районированию территория города относится к зоне Пв. Расчетная температура для отопления составляет -28,0. Продолжительность отопительного периода 219 дней. Максимальная глубина промерзания почвы 100-120см.

3.2. Геологические и гидрологические условия территории проектирования

Чертеж планировки территории



Проект планировки совмещённый с проектом межевания территории «Газопровод-ввод к жилому дому по адресу: Новгородская область, г. Боровичи ул. Новгородская д.3, кв.4»

(Окончание. Начало на 2-й стр.)

Боровичский район и прилегающие к нему окрестности расположены в пределах доледниковой депрессии, в которой выделяются: моренная и озерно-ледниковая равнина, древние дельты, образованные водами талых ледников, задровая равнина, камы, конечно - моренная гряды, древняя ложбина стока ледниковых вод, а также долины рек и ручьев.

Рельеф описываемой территории характеризуется сложным строением. Пересеченная поверхность, карьеры, неоконченный канал в районе дороги на д. Шиботово, провалы в воронки, образовавшиеся вследствие оседания кровли подземных выработок, местами заполненные водой, отвалы пород, современные физико-геологические явления все это осложняет инженерно-строительные условия рассматриваемой территории.

В геологическом строении рассматриваемой территории принимают участие отложения верхнего девона, нижнего карбона и четвертичные.

Отложения верхнего девона в основном представлены пестроцветными глинами, большое значение имеют пески, песчаники, доломиты, мергели и известняки. Максимальная вскрытая мощность отложений достигает 125 м.

На контакте верхнедевонскими отложениями и отложениями нижнего карбона залегает переходная толща глин, глинистых доломитов и мергелей, мощность 25-40 м.

Отложения нижнего карбона представлены в районе города турнейским и визейскими ярусами. Турнейский ярус представлен пластичными ископаемыми глинами с редкими прослоями песчаных мергелей, мощность пород 9-15 м. Визейский ярус (Тулский, Алексинский, Веневский, Торусский, Лихвинский горизонты) представлен песчано-глинистой толщей, в которой имеются пласты бурого угля (с промышленной мощностью более 0,5 м.) и толщей огнеупорных глин (с промышленной мощностью 1-6 м.). Мощность всей толщи достигает 12-26 м. Примающиеся к городу рудники "Пролетарий" и карьер Усть-Брынько разрабатывают огнеупорные глины этой части свиты, залегающие на глубине 20-45 м. от дневной поверхности.

Верхняя часть визейского яруса представляет собой известняковую толщу, сложенную известняками с прослоями песчано-глинистых пород, мощность отложений 25-30 м. Известняки обнажаются на правом высоком склоне долины р. Мсты и по берегам рек Вельгия и Крулла.

Боровичско-Любытинский район приурочен к северо-западной окраине московского артезианского бассейна. Подземные воды на рассматриваемой территории приурочены к коренным породам и четвертичным отложениям.

Подземные воды четвертичных отложений связаны со всеми генетическими разностями и приурочены к песчаным и супесчаным разностям аллювиальных и флювиогляциальных отложений и линзам песков и супесей в отложениях морены. Водонесные горизонты обладают слабой водообильностью, характеризуются неравномерным распространением, изменчивой мощностью. Глубина залегания подземных вод колеблется в пределах 0,0-0,2 м. (в районе флювиогляциальной равнины) и более 2,0 м. (в пределах моренной равнины). Подземные воды четвертичных отложений подвергаются загрязнению, в целях водоснабжения не используются.

В коренных отложениях развиты следующие водоносные комплексы: тарусско-веневский, алексинско-михайловский, тульский, лихвинский и верхнедевонских отложений.

Подземные воды приурочены к известнякам и песчанкам, залегающим в глинистой толще. Водонесные горизонты коренных отложений характеризуются неравномерной водообильностью, что связано с трещиноватостью пород. Подземные воды пресные за исключением водоносного комплекса верхнедевонских отложений, с ними связаны соленоватые воды. Подземные воды коренных отложений в настоящее время для хозяйственно-питьевого водоснабжения не используются.

3.3. Характеристика зеленых насаждений

Зеленых насаждений общего пользования на территории нет.

3.4. Существующее использование территории и распределение земель по землепользованию

Рассматриваемая территория в соответствии с данными Росреестра по Новгородской области относится к землям населенных пунктов.

В границах территории проектирования расположены:

— земельные участки, прошедшие государственный кадастровый учет;

— земельные участки, не прошедшие государственный кадастровый учет;

— распространяются ограничения (обременения) в использовании данного земельного участка;

— уточненные при проведении работ по межеванию и сформированные по результатам работ по межеванию и прошедшие проверку и приемку в ФГУ «Земельная кадастровая палата»: нет

— которые будут уточнены при проведении работ по межеванию: ремонтно-охранная зона существующих ЛЭП, ремонтно-охранная зона существующей тепловой сети, ремонтно-охранная зона существующего водопровода, ремонтно-охранная зона существующей канализации, ремонтно-охранная зона существующей линии связи, ремонтно-охранная зона существующего газопровода, ремонтно-охранная зона проектируемого газопровода.

3.5. Земельные участки, прошедшие государственный кадастровый учет

№Кад. № Вид разрешенного использования

№Категория земель

№153:22:0011524:1602.00 для содержания и обслуживания дома-земли населенных пунктов

№153:22:0011524:10660.00 для общественно-деловых целей

№253:22:0011524:10660.00 для содержания и обслуживания дома-земли населенных пунктов

№353:22:0011524:9248.00 для содержания и обслуживания дома-земли населенных пунктов

№453:22:0011518:5571.00 объекты индивидуального жилищного строительства

№453:22:0011518:4550.00 для содержания и обслуживания дома-земли населенных пунктов

№453:22:0011518:4550.00 для содержания и обслуживания дома-земли населенных пунктов

№453:22:0011518:4550.00 для содержания и обслуживания дома-земли населенных пунктов

№453:22:0011518:4550.00 для содержания и обслуживания дома-земли населенных пунктов

№453:22:0011518:4550.00 для содержания и обслуживания дома-земли населенных пунктов

№453:22:0011518:4550.00 для содержания и обслуживания дома-земли населенных пунктов

№453:22:0011518:4550.00 для содержания и обслуживания дома-земли населенных пунктов

№453:22:0011518:4550.00 для содержания и обслуживания дома-земли населенных пунктов

№453:22:0011518:4550.00 для содержания и обслуживания дома-земли населенных пунктов

№453:22:0011518:4550.00 для содержания и обслуживания дома-земли населенных пунктов

№453:22:0011518:4550.00 для содержания и обслуживания дома-земли населенных пунктов

№453:22:0011518:4550.00 для содержания и обслуживания дома-земли населенных пунктов

№453:22:0011518:4550.00 для содержания и обслуживания дома-земли населенных пунктов

№453:22:0011518:4550.00 для содержания и обслуживания дома-земли населенных пунктов

№453:22:0011518:4550.00 для содержания и обслуживания дома-земли населенных пунктов

№453:22:0011518:4550.00 для содержания и обслуживания дома-земли населенных пунктов

№453:22:0011518:4550.00 для содержания и обслуживания дома-земли населенных пунктов

№453:22:0011518:4550.00 для содержания и обслуживания дома-земли населенных пунктов

№453:22:0011518:4550.00 для содержания и обслуживания дома-земли населенных пунктов

№453:22:0011518:4550.00 для содержания и обслуживания дома-земли населенных пунктов

№453:22:0011518:4550.00 для содержания и обслуживания дома-земли населенных пунктов

№453:22:0011518:4550.00 для содержания и обслуживания дома-земли населенных пунктов

№453:22:0011518:4550.00 для содержания и обслуживания дома-земли населенных пунктов

№453:22:0011518:4550.00 для содержания и обслуживания дома-земли населенных пунктов

№453:22:0011518:4550.00 для содержания и обслуживания дома-земли населенных пунктов

№453:22:0011518:4550.00 для содержания и обслуживания дома-земли населенных пунктов

№453:22:0011518:4550.00 для содержания и обслуживания дома-земли населенных пунктов

№453:22:0011518:4550.00 для содержания и обслуживания дома-земли населенных пунктов

№453:22:0011518:4550.00 для содержания и обслуживания дома-земли населенных пунктов

№453:22:0011518:4550.00 для содержания и обслуживания дома-земли населенных пунктов

№453:22:0011518:4550.00 для содержания и обслуживания дома-земли населенных пунктов

№453:22:0011518:4550.00 для содержания и обслуживания дома-земли населенных пунктов

№453:22:0011518:4550.00 для содержания и обслуживания дома-земли населенных пунктов

№453:22:0011518:4550.00 для содержания и обслуживания дома-земли населенных пунктов

№453:22:0011518:4550.00 для содержания и обслуживания дома-земли населенных пунктов

№453:22:0011518:4550.00 для содержания и обслуживания дома-земли населенных пунктов

№453:22:0011518:4550.00 для содержания и обслуживания дома-земли населенных пунктов

№453:22:0011518:4550.00 для содержания и обслуживания дома-земли населенных пунктов

№453:22:0011518:4550.00 для содержания и обслуживания дома-земли населенных пунктов

№453:22:0011518:4550.00 для содержания и обслуживания дома-земли населенных пунктов

№453:22:0011518:4550.00 для содержания и обслуживания дома-земли населенных пунктов

росетового хозяйства и особых условий использования земельных участков, расположенных в границах таких зон, утв. постановлением Правительства РФ от 24.02.2009 № 160

22 Охранные зоны газораспределительных сетей Правила Охраны газораспределительных сетей (утв. постановлением Правительства РФ от 20 ноября 2000 г. № 878)

30 Охранные зоны водопроводных сетей СНиП 2.04.02-84* «Водоснабжение. Наружные сети и сооружения», утв. постановлением Госстроя СССР от 27.07.1984 № 123. СНиП II-89-80* «Генеральные планы промышленных предприятий», утв. постановлением Госстроя СССР от 30.12.1980 № 213

40 Охранные зоны канализационных сетей Постановление Правительства РФ от 12.02.1999 № 167 «Об утверждении Правил пользования системами коммунального водоснабжения и канализации в Российской Федерации», Правила пользования системами коммунальной канализации СП6 (п. 9.2), утв. распоряжением Комитета по энергетике и инженерному обеспечению от 01.06.2000 № 11

50 Охранная зона сетей связи и сооружений связи Ф3 от 07.07.2003 № 126-ФЗ «О связи». Правила охраны линий и сооружений связи РФ. Утв. пост. Правительства РФ от 09.06.1995 № 578

Охранные зоны устанавливаются во избежание повреждения инженерных сетей и сооружений. Режим использования земельных участков, расположенных в границах охранных зон, регламентируется соответствующими нормативными документами.

6. Основные направления развития архитектурно-планировочной и функционально-пространственной структуры территории

6.1. Планировка и функциональное использование территории

Основной задачей проектирования рассматриваемой территории является проектирование и строительство распределительного газопровода низкого давления по адресу: Новгородская обл. г. Боровичи, ул. Новгородская д.3, кв.4.

Таблица 6.1

Укрупненный баланс территории по функциональному использованию

Наименование показателя

Существующее положение

Проектные решения

Площадь, га %

1В границах проектирования 0,05291000, 05291000

2Территория вне границ элементов планировочной структуры 0,050395,080,050395,08

в том числе территорий:

2.1 территории улиц, дорог, площадей, проездов 0,15529,30,015529,3

2.2 территории зеленых насаждений озеленения и благоустройства с включением пешеходных дорожек 0000

2.3 прочие 0,034865,780,034865,78

2.4 зеленых насаждений, выполняющих специальные функции 0000

2.5 тротуаров 0000

2.6 открытые площадки для хранения автомобилей, расположенных в территориях общего пользования 0000

3В границах элементов планировочной структуры 0,00264,920,00264,92

в том числе территорий:

3.1 территории индивидуальных участков 0000

3.2 территории объектов образования 0000

3.4 территории объектов коммунального хозяйства 0000

3.5 территории промышленных объектов 0000

3.6 территории объектов торговли 0000

3.7 территории объектов науки 0000

3.8 территории объектов бытового обслуживания 0000

3.9 территории объектов транспорта (за исключением автозаправочных и газонаполнительных станций, предприятий автосервиса, гаражей и автостоянок) 0000

3.10 территории общего пользования 0,00264,920,00264,92

Таблица 6.2

Характеристика зон планируемого размещения объектов капитального строительства

№ земельного участка

Функциональное назначение объекта капитального строительства

Максимальная общая наземная площадь объекта капитального строительства, кв.м.

1 для размещения объектов газоснабжения 2626

В настоящее время в границах территории объектов капитального строительства нет.

Таблица 6.3

Численность населения на территории проектирования

Показатель

Общая площадь домов, кв.м.

Численность населения, человек

Жилищная обеспеченность кв.м. на человека

Примечание

Современное состояние

Существующий жилищный фонд 000В соответствии с исходными данными

Проектное решение

Существующий сохраняемый жилищный фонд 000

Вновь размещаемый жилищный фонд 0- Всего 0-

6.2. Проектное землепользование

Проектом установлены границы земельного участка для размещения объектов газоснабжения.

Таблица 6.4

Оценка расчетной площади земельных участков для существующих сохраняемых зданий, у которых отсутствуют земельные участки, зарегистрированные в ГКН.

№ Адрес

Расчет нормативного размера земельного участка по СП 30-101-98

Расчет минимальной площади земельного участка по Правилам землепользования и застройки

Этажность

Год постройки

Удельный коэффициент

Общая площадь квартир, м. кв.

Размер земельного участка, м. кв.

кв. м. при застроенных земельных участках, м. кв.

М. кв. при застроенных земельных участках, м. кв.

М. кв. при застроенных земельных участках, м. кв.

М. кв. при застроенных земельных участках, м. кв.

М. кв. при застроенных земельных участках, м. кв.

М. кв. при застроенных земельных участках, м. кв.

М. кв. при застроенных земельных участках, м. кв.

М. кв. при застроенных земельных участках, м. кв.

М. кв. при застроенных земельных участках, м. кв.

М. кв. при застроенных земельных участках, м. кв.

М. кв. при застроенных земельных участках, м. кв.

М. кв. при застроенных земельных участках, м. кв.

М. кв. при застроенных земельных участках, м. кв.

М. кв. при застроенных земельных участках, м. кв.

М. кв. при застроенных земельных участках, м. кв.

М. кв. при застроенных земельных участках, м. кв.

М. кв. при застроенных земельных участках, м. кв.

М. кв. при застроенных земельных участках, м. кв.

М. кв. при застроенных земельных участках, м. кв.

М. кв. при застроенных земельных участках, м. кв.

4. Общеобразовательные учреждения *мест 115 (100 % охвата обучением в I и II ступенях и 75 % охвата в III ступени обучения)---

5. Магазины продовольственных товаров 2 торговой площади 60---

6. Магазины непродовольственных товаров 2 торговой площади 30---

7. Предприятия общественного питания 8---

8. Предприятия бытового обслуживания рабочее место 1,4---

9. Раздаточные пункты молочной кухни 2 общей площади 3---

10. Аптеки объект 1 на 20 тыс. жителей---

11. Филиалы сбербанков операционное место 1 место на 2-3 тыс. человек---

12. Приемные пункты прачечных самообслуживания 2 белья в смену 50---

13. Ремонтно-эксплуатационные службы объект 1 до 20 тыс. человек---

14. Помещения досуга и любительской деятельности 2 нормируемой площади 50---

15. Помещения для физкультурно-оздоровительных занятий населения 2 площади пола 30

(с возмещением до 70 за счет использования спортивных залов школ во внеурочное время)---

16. Опорный пункт охраны порядка 2 норм, площади 10---

17. Общественные туалеты прибор 1---

Таблица 7.2

Расчет потребности социально-культурного и коммунально-бытового обслуживания населения (районный уровень)

№ п/п

Учреждения

Единицы измерения

Норматив на 1 тыс. чел

Всего

1. Сохранение мест за границами территории проектирования

1. Поликлиники для детей посещения в смену 4,8---

2. Поликлиники для взрослых посещения в смену 12---

3. Станции скорой и неотложной медицинской помощи санитарный автомобиль 0,1---

4. Больничные учреждения койки 13,47 в том числе: больницы - 10,2, полустационары - 1,42, дома престарелых - 1,8, хосписы - 0,05---

5. Спортивные залы 2 площади пола 60---

6. Плавательные бассейны 2 зеркала воды 16---

7. Библиотеки объект 1 объект на жилой район---

8. Детские библиотеки объект 1 объект на 6-10 школ (4-7 тыс. учащихся и дошкольников)---

9. Банкоматы 5---

7.2. Обеспечение населения озелененными территориями

Работы не планируются.

8. Транспортное обслуживание территории

Существующее положение

Проект планировки, совмещённый с проектом межевания территории «Газопровод-ввод к индивидуальному жилому дому по адресу: Новгородская область, г. Боровичи ул. Торфяная д. 1»

Основная часть. Том I

ПОЛОЖЕНИЕ о размещении объектов капитального строительства, характеристиках планируемого развития территории и характеристиках развития систем социального, транспортного обслуживания и инженерно-технического обеспечения, необходимых для развития территории для размещения «Газопровод-ввод к индивидуальному жилому дому по адресу: Новгородская область, г. Боровичи ул. Торфяная д. 1»

- Границы проекта планировки с проектом межевания территории квартала, расположенного в Боровичском районе Новгородской области, являются:
 - с севера — ремонтно-охранной зоной проектируемого газопровода низкого давления;
 - с запада — ремонтно-охранной зоной проектируемого газопровода низкого давления;
 - с востока — ремонтно-охранной зоной проектируемого газопровода низкого давления;
 - с юга — ремонтно-охранной зоной проектируемого газопровода низкого давления.
- Характеристики планируемого развития территории.

№ п/п	Параметры	Единица измерения	Количество
1	Площадь территории в границах элемента планировочной структуры, в том числе: га	га	0,0034
1.1	Площадь формируемых земельных участков	га	-
1.2	Площадь застроенных земельных участков	га	-
1.3	Площадь территории общего пользования	га	0,0536
2	Плотность застройки	кв.м.общей площади/га	-
3	Величина отступа от красных линий в целях определения места допустимого размещения зданий, строений, сооружений:	м	-

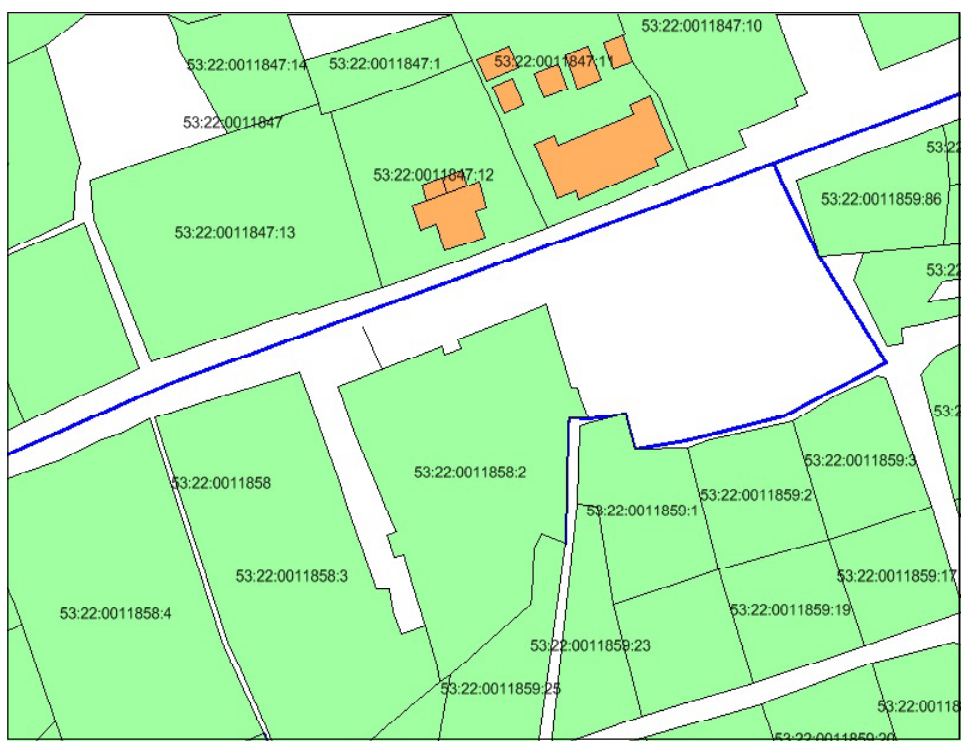
Отступ от красных линий улиц и проездов для жилых зданий с квартирами в первых этажах - 5; для прочих зданий, строений, сооружений - 0; для прочих территорий общего пользования для жилых зданий с квартирами в первых этажах - 5; для прочих зданий, строений, сооружений - 0.

- Параметры застройки.

№ земельного участка	Функциональное назначение объекта капитального строительства	Площадь земельного участка, га	Максимальная общая площадь объекта капитального строительства, кв.м	Примечание
1	Застроенные земельные участки	-	-	-
2	Формируемые земельные участки, планируемые для предоставления физическим и юридическим лицам для строительства - нет для размещения объектов газоснабжения	0,0034	-	-

- Земельные участки для планируемого размещения объектов капитального строительства. - № 1
- Характеристика планируемого развития системы социального обслуживания территории. - развитие не предусматривается.
- Характеристики развития систем транспортного обслуживания территории - развитие не предусматривается.
- Характеристика развития систем инженерно-технического обеспечения территории. - развитие не предусматривается.
- Водоснабжение — развитие не предусматривается.
- Водоотведение — развитие не предусматривается.
- Теплоснабжение — развитие не предусматривается.
- Газификация - предусматривается.

Чертеж планировки территории



Обосновывающая часть. Том II

- Введение**
Цель работы:
1. Обеспечение устойчивого развития территории.
2. Установление границ земельного участка, предназначенного для строительства линейного объекта (газопровода).
3. Установление границ публичных сервитутов (в случае необходимости)
- Исходно-разрешительная документация для выполнения работ:
1. Техническое задание на разработку проекта планировки (проект межевания в составе проекта планировки) «Газопровод-ввод к индивидуальному жилому дому по адресу: Новгородская область, г. Боровичи ул. Торфяная д. 1»
2. Технические условия № 195, от 21.05.2015 выданные ОАО «Газпром Газораспределение Великий Новгород».
3. Топографическая съемка.
Нормативно-правовая база:
1. Градостроительный кодекс Российской Федерации, Земельный кодекс Российской Федерации,
2. Лесной кодекс Российской Федерации,
3. Водный кодекс Российской Федерации,
4. Федеральный закон от 25 декабря 2001 года № 137-ФЗ «О введении в действие Земельного кодекса РФ»,
5. Федеральный закон от 29 октября 2004 года № 191-ФЗ «О введении в действие Градостроительного кодекса Российской Федерации»,
6. Федеральный закон от 10.01.2002 № 7-ФЗ «Об охране окружающей среды»,
7. Федеральный закон от 30 марта 1999 года № 52ФЗ «О санитарно-эпидемиологическом благополучии населения»,
8. Федеральный закон от 14 марта 1995 года № 33-ФЗ «Об особо охраняемых природных территориях»,
9. Федеральный закон от 25 июня 2002 года № 73-ФЗ «Об объектах культурного наследия (памятниках истории и культуры) народов Российской Федерации»,
10. Федеральный закон от 24 июля 2007 года № 221-ФЗ «О государственном кадастре недвижимости»,
11. Технические регламенты,
12. Постановление Госстроя РФ от 29.10.2002 N 150 «Об утверждении Инструкции о порядке разработки, согласования, экспертизы и утверждения градостроительной документации», в части, не противоречащей Градостроительному кодексу Российской Федерации,
13. Областной закон от 14.03.2007 № 57-ОЗ «О регулировании градостроительной деятельности на территории Новгородской области»,
14. Иные законы и нормативные правовые акты Российской Федерации и Новгородской области, касающиеся развития территории.
15. СНиП 11-04-2003 «Инструкция о порядке разработки, согласования, экспертизы и утверждения градостроительной документации» (в части, не противоречащей Градостроительному кодексу Российской Федерации),
16. СанПиН 2.2.2.1/2.0.1.1.1200-03 «Санитарно-защитные зоны и санитарная классификация предприятий, сооружений и иных объектов»,
17. СНиП 2.06.15-85 «Инженерная защита территории от затопления и подтопления».
1. Развитие территории проектирования в планировочной структуре города
Проектируемая территория расположена в городе Боровичи Боровичского района Новгородской области.
Границы проектируемой территории являются:
- с севера — ремонтно-охранной зоной проектируемого газопровода низкого давления
- с запада — ремонтно-охранной зоной проектируемого газопровода низкого давления
- с востока — ремонтно-охранной зоной проектируемого газопровода низкого давления
- с юга — ремонтно-охранной зоной проектируемого газопровода низкого давления
Ориентировочная площадь территории проектирования в соответствии с техническим заданием составляет 0,0034 га.
2. Анализ решений по развитию территории проектирования в соответствии с ранее разработанной градостроительной документацией
2.1. Генеральный план, градостроительные регламенты, иная градостроительная документация
Базовая градостроительная документация действующая на данной территории:
Схема территориального планирования Новгородской области
Схема территориального планирования Боровичского муниципального района
Генеральный план Боровичского городского поселения Боровичского района Новгородской области
Правила землепользования и застройки Боровичского городского поселения
3. Современное использование территории
3.1. Климатические условия
Климат района умеренно континентальный. Во все сезоны года на территории города преобладают воздушные массы с Атлантики относительно прохладные летом и сравнительно теплые — зимой. Наряду с атлантическим воздухом, здесь велика повторяемость континентальных воздушных масс, которые обуславливают устойчивую морозную погоду зимой и теплую солнечную — летом.
Приход суммарной солнечной радиации составляет 72-75 ккал/кв. см в год. Радиационный баланс достигает 32 ккал/кв. см в год.
Самый холодный месяц — январь, его средняя температура - 9,50. Абсолютный минимум достигает -54,0, но такие температуры бывают редко. Морозы до 35-400 встречаются один раз в 4 года. Период устойчивых морозов длится 3,5 месяца с конца ноября до середины марта. Довольно часто потепления, нередко доходящие до оттепелей, сопровождающихся частичным или полным исчезновением снега.
Средняя температура июля, самого теплого месяца, 17,40. Абсолютный максимум достигает 35,0. Безморозный период продолжается 151 дней, с середины мая до второй половины сентября. Период активной вегетации растений более 4-х месяцев.
Территория избыточно увлажнена. В среднем за год выпадает 850 мм осадков, в теплый период - 70% от общей суммы. Максимум осадков отмечается в июле, минимум — в феврале-марте. В течение всего года осадки преимущественно связаны с циклонической деятельностью. Летом нередки ливневые дожди, сопровождающиеся грозами.
Устойчивый снежный покров сохраняется в среднем 5 месяцев с начала декабря до начала апреля. К концу зимы мощность снежного покрова в открытых местах достигает 30 см., а в защищенных 50-60 см.
Характерным для ветрового режима города является преобладание в течение всего года юго-восточных, западных и юго-западных ветров. Годовой ход преобладающих ветров слабо выражен. Средние скорости ветра также мало изменяются в течение всего года, среднегодовая скорость ветра 3,3 м/сек. Сильные ветры со скоростью 15 м/сек. и более очень редки.
Метели на территории сравнительно редки. За год отмечается 18 дней с метелью.
Туманы чаще всего отмечаются в конце лета и осенью, в среднем за год повторяемость туманов достигает 37 дней с туманом.
По строительно-климатическому районированию территория города относится к зоне IV. Расчетная температура для отопления составляет -28,0. Продолжительность отопительного периода 219 дней. Максимальная глубина промерзания почвы 100-120 см.
3.2. Геологические и гидрологические условия территории проектирования
Боровичский район и прилегающие к нему окрестности расположены в пределах доледниковой депрессии, в которой выделяются: моренная и озерно-ледниковая равнина, древние дельты, образованные водами талых ледников, зандровая равнина, камы, конечно — моренная града, древняя ложбина стока ледниковых вод, а также долины рек и ручьев.
Рельеф описываемой территории характеризуется сложным строением. Пересеченная поверхность, карьеры, неоконченный канал в районе дороги на д. Шиботово, провалы, воронки,

образовавшиеся вследствие оседания кровли подземных выработок, местами заполненные водой, отвалы пород, современные физико-геологические явления все это осложняет инженерно-строительные условия рассматриваемой территории.

В геологическом строении рассматриваемой территории принимают участие отложения верхнего девона, нижнего карбона и четвертичные.

Отложения верхнего девона в основном представляют пестроцветными глинами, большое значение имеют пески, песчаники, доломиты, мергели и известняки. Максимальная вскрытая мощность отложений достигает 125 м.

На контакте верхнедевонскими отложениями и отложениями нижнего карбона залегает переходная толща глин, глинистых доломитов и мергелей, мощность 25-40 м.

Отложения нижнего карбона представлены в районе города турнейским и визейским ярусами. Турнейский ярус представлен пластинчатыми восковыми глинами с редкими прослоями песчаных мергелей, мощность пород 9-15 м. Визейский ярус (Тульский, Алексинский, Веневский, Торусский, Лихвинский горизонты) представлен песчано-глинистой толщей, в которой имеются пласты бурого угля (с промышленной мощностью более 0,5 м.) и толщей огнеупорных глин (с промышленной мощностью 1-6 м.).

Мощность всей толщи достигает 12-26 м. Примающиеся к городу рудники «Пролетарий» и карьер Усть-Брынькино разрабатывают огнеупорные глины этой части свиты, залегающие на глубине 20-45 м. от дневной поверхности.

Верхняя часть визейского яруса представляет собой известняковую толщу, сложенную известняками с прослоями песчано-глинистых пород, мощность отложений 25-30 м. Известняки обнажаются на правом высоком склоне долины р. Мсты и по берегам рек Вельгия и Крупа.

Боровичско-Любиминский район приурочен к северо-западной окраине московского артезианского бассейна. Подземные воды на рассматриваемой территории приурочены к коренным породам и четвертичным отложениям.

Подземные воды четвертичных отложений связаны со всеми генетическими разностями и приурочены к песчаным и супесчаным разностям аллювиальных и флювиогляциальных отложений и линзами песков и супесей в отложениях морены. Водонасыщенные горизонты обладают слабой водообильностью, характеризуются неравномерным распространением, изменчивой мощностью. Глубина залегания подземных вод колеблется в пределах 0,0-0,2 м. (в районе флювиогляциальной равнины) и более 2,0 м. (в пределах моренной равнины). Подземные воды четвертичных отложений подвержены загрязнению, в целях водоснабжения не используются.

В коренных отложениях развиты следующие водонасыщенные комплексы: тарусско-веневский, алексинско-михайловский, тульский, лихвинский и верхнедевонских отложений.

Подземные воды приурочены к известнякам и песчаникам, залегающим в глинистой толще. Водонасыщенные горизонты коренных отложений характеризуются неравномерной водообильностью, что связано с трещиноватостью пород. Подземные воды пресные за исключением водонасыщенного комплекса верхнедевонских отложений, с ними связаны соленоватые воды. Подземные воды коренных отложений в настоящее время для хозяйственно-питьевого водоснабжения не используются.

3.3. Характеристика зеленых насаждений
Зеленых насаждений общего пользования на территории нет.

3.4. Существующее использование территории и распределение земель по землепользованию
Рассматриваемая территория в соответствии с данными Росреестра по Новгородской области относится к землям населенных пунктов.

В границах территории проектирования расположены:
— земельные участки, прошедшие государственный кадастровый учет;
— земельные участки, не прошедшие государственный кадастровый учет;

Распространяются ограничения (обременения) в использовании данного земельного участка:
— уточненные при проведении работ по межеванию: нет
— сформированные по результатам работ по межеванию и прошедшие проверку и приемку в ФГУ «Земельная кадастровая палата»: нет

— которые будут уточнены при проведении работ по межеванию: ремонтно-охранная зона существующих ЛЭП, ремонтно-охранная зона существующей тепловой сети, ремонтно-охранная зона существующего водопровода, ремонтно-охранная зона существующей канализации, ремонтно-охранная зона существующей линии связи, ремонтно-охранная зона существующего газопровода, ремонтно-охранная зона проектируемого газопровода.

Таблица 3.1
Земельные участки, прошедшие государственный кадастровый учет
№ Кадастровый номер, кв.м. Вид разрешенного использования
Категория земель Адрес
153:22:0011858:2 1700,00
Объекты индивидуального жилищного строительства, элементы благоустройства земель населенных пунктов Новгородская область, р-н Боровичский, городское поселение город Боровичи, г Боровичи, ул Торфяная, д 3

353:22:0011847:13 1555,00
для содержания и обслуживания дома земли населенных пунктов обл. Новгородская, р-н Боровичский, г. Боровичи, ул. Торфяная, д. 8 453:22:0011847:12 954,00
под жилую застройку - малозатраженными земельными участками. Новгородская, р-н Боровичский, г. Боровичи, ул. Торфяная, дом 6

Таблица 3.2
Первичные объекты недвижимости, прошедшие государственный кадастровый учет
№ п/п Кадастровый номер Адрес 1—
Таблица 3.3
Вторичные объекты недвижимости
№ п/п Кадастровый номер Адрес 1—
Таблица 3.4
Земельные участки, сформированные по результатам работ по межеванию и прошедшие проверку и приемку в ФГУ «Земельная кадастровая палата»
№ п/п Идентификационный номер Площадь, кв.м. Ограничения Адрес ул134-

Земельные участки, на которых будет размещен газопровод
Таблица 3.5
Объекты капитального строительства, подлежащие сносу
№ п/п Адрес Характеристики д.а.к. Количество проживающих в домах государственного жилищного фонда Количество проживающих на праве собственности
Год постройки Серия/Материал стен Этажность
всего т.ч. очередников всего т.ч. очередники
сем.чел.сем.чел.сем.чел.сем.чел.
1-----
4. Охрана историко-культурного наследия
По данным Комитета по государственному контролю, использованию и охране памятников истории и культуры территория проектирования не относится к категории земель историко-культурного назначения и расположена за пределами зон охраны объектов культурного наследия.

5. Планировочные ограничения развития территории проектирования
На территории проектирования имеются следующие планировочные ограничения:
Охраняемые зоны инженерных сетей и сооружений
Охраняемые зоны инженерных сетей и сооружений
Наименование охраняемых зон инженерных сетей и сооружений на территории проектирования с обоснованием размеров представлены в табл.5.1.

Таблица 5.1.
Охраняемые зоны инженерных сетей и сооружений
№ п/п Наименование зоны Нормативный документ
11 Охраняемые зоны подстанций и других электротехнических сооружений Правила установления охраняемых зон объектов электросетевого хозяйства и особых условий использования земельных участков, расположенных в границах таких зон, утв. постановлением Правительства РФ от 24.02.2009 № 160

22 Охраняемые зоны газораспределительных сетей Правила Охраны газораспределительных сетей
(утв. постановлением Правительства РФ от 20 ноября 2000 г. № 878)

3 Охраняемые зоны водопроводных сетей СНиП 2.04.02-84* «Водоснабжение. Наружные сети и сооружения», утв. постановлением Госстроя СССР от 27.07.1984 № 123. СНиП II-89-80* «Генеральные планы промышленных предприятий», утв. постановлением Госстроя СССР от 30.12.1980 № 213

4 Охраняемые зоны канализационных сетей Постановление Правительства РФ от 12.02.1999 № 167 «Об установлении Правил пользования системами коммунального водоснабжения и канализации в Российской Федерации». Правила пользования системами коммунальной канализации СП6 (п. 9.2), утв. распоряжением Комитета по энергетике и инженерному обеспечению от 01.06.2000 № 11

55. Охраняемая зона сетей связи и сооружений связи Ф3 от 07.07.2003 № 126-ФЗ «О связи». Правила охраны линий и сооружений связи РФ. Утв. пост. Правительства РФ от 09.06.1995 № 578

Охраняемые зоны устанавливаются во избежание повреждения инженерных сетей и сооружений. Режим использования земельных участков, расположенных в границах охранных зон, регламентируется соответствующими нормативными документами.

6. Основные направления развития архитектурно-планировочной и функционально-пространственной структуры территории
6.1. Планировка и функциональное использование территории
Основной задачей проектирования рассматриваемой территории является проектирование и строительство распределительного газопровода низкого давления к индивидуальному жилому дому по адресу: Новгородская обл., г. Боровичи, ул. Торфяная д. 1.

Таблица 6.1
Укрупненный баланс территории по функциональному использованию
Площадь, га % Площадь, га %
1В границах проектирования 0,05701000,0570100
2 Территория вне границ элементов планировочной структуры 0,0536940,053694

в том числе территорий:
2.1 Территория улиц, дорог, площадей, проездов 0,0103750,010375
2.2 Территория зеленых насаждений озеленения и благоустройства с исключением пешеходных дорожек 0000
2.3 Прочие 0,0433190,043319

2.4 Зеленых насаждений, выполняющих специальные функции 0000
2.5 Труотрапов 0000
2.6 Открытых площадок для хранения автомобилей, расположенных в территориях общего пользования 0000
3В границах элементов планировочной структуры 0,003460,00346

в том числе территорий:
3.1 Территория индивидуальных участков 0000
3.2 Территория объектов образования 0000
3.4 Территория объектов коммунального хозяйства 0000
3.5 Территория промышленных объектов 0000
3.6 Территория объектов торговли 0000
3.7 Территория объектов науки 0000
3.8 Территория объектов бытового обслуживания 0000
3.9 Территория объектов транспорта (за исключением автозаправочных и газонаполнительных станций, предприятий автосервиса, гаражей и автостоянок) 0000

3.10 Территория общего пользования 0,003460,00346
Таблица 6.2
Характеристика зон планируемого размещения объектов капитального строительства
№ земельного участка Функциональное назначение объекта капитального строительства Максимальная общая наземная площадь объекта капитального строительства, кв.м. Максимальная общая площадь объекта капитального строительства, кв.м.
1 для размещения объектов газоснабжения 3434

В настоящее время в границах территории объектов капитального строительства нет.
Таблица 6.3
Численность населения на территории проектирования
Показатель Общая площадь домов, кв.м. Численность населения, человек Жилищная обеспеченность кв.м. на человека Примечание
Современное состояние Существующий жилищный фонд 000В соответствии с исходными данными
Проектное решение Существующий сохраняемый жилищный фонд 000-

Вновь размещаемый жилищный фонд 0-
Всего 0-
6.2. Проектное землепользование
Проектм установлены границы земельного участка для размещения объектов газоснабжения.

Таблица 6.4
Оценка расчетной площади земельных участков для существующих сохраняемых зданий, у которых отсутствуют земельные участки, зарегистрированные в ГКН.
Номер Адрес Расчет нормативного размера земельного участка по СП 30-101-98 Расчет минимальной площади земельного участка по Правилам землепользования и застройки
Этажность Год постройки Удельный коэффициент Общая площадь квартир, м. кв. Размер земельного участка, м. кв. Тип зданий (секционное/точечное) Площадь застройки, кв. м. Озеленение территории, кв. м. Территория для размещения машиниста Территория проездов, кв. м. Площадь земельного участка, кв. м.
6.2.1. Застроенные земельные участки
На рассматриваемой территории объектов капитального строительства нет.

6.2.2. Формируемые земельные участки, планируемые для предоставления физическим и юридическим лицам для строительства
6.2.3. Земельные участки, предназначенные для размещения объектов капитального строительства федерального, регионального или местного значения
В границах проектирования земельные участки, предназначенные для размещения объектов капитального строительства федерального, регионального или местного значения отсутствуют.

Таблица 6.5
Характеристики земельных участков на чертеже межевания
Кадастровый номер Функциональное назначение объекта капитального строительства Адрес Площадь земельного участка, кв. м. Итого:
Формируемые земельные участки, планируемые для предоставления физическим и юридическим лицам для строительства
11-
для размещения объектов газоснабжения Новгородская область, г. Боровичи, ул. Торфяная д. 134-
Итого: 34

Территория общего пользования в границах элемента планировочной структуры: 536
Территория в границах проектирования: 570
6.3. Линии отступа
1. от красных линий улиц и проездов:
для жилых зданий с квартирами в первых этажах 5 м;
для прочих зданий, строений, сооружений 0 м.
2. от прочих территорий общего пользования:
для жилых зданий с квартирами в первых этажах 5 м;
для прочих зданий, строений, сооружений 0 м.
7. Социально-культурное и коммунально-бытовое обслуживание населения
7.1. Обеспечение населения социально-культурным и коммунально-бытовым обслуживанием
Существующее положение
В границах территории проектирования такие объекты не расположены.
Проектные решения
Размещение объектов не планируется
Таблица 7.1
Расчет потребности социально-культурного и коммунально-бытового обслуживания населения (микрорайонный уровень)
3. Детские дошкольные учреждения * мест 35
(75% охвата детей в возрасте от 0 до 3 лет;
75% — 4-5 лет
80% — 6 лет) —
4. Общеобразовательные учреждения * мест 115 (100% охвата обучением в I и II ступенях и 75% охвата в III ступени обучения) —
5. Магазины продовольственных товаров * мест 35
6. Магазины непродовольственных товаров * мест 30
7. Предприятия общественного питания * мест 2 —
8. Предприятия бытового обслуживания * мест 1,4 —
9. Раздаточные пункты молочной кухни * мест 2 общей площади 3 —
10. Алтеки * объект 1 на 20 тыс. жителей —
11. Филиалы Сбербанка * операционное место 1 место на 2-3 тыс. человек —
12. Приемные пункты прачечных самообслуживания * мест 1 в смену 50 —
13. Ремонтно-эксплуатационные службы * объект 1 до 20 тыс. человек —
14. Помещение досуга и любительской деятельности * мест 2 нормируемой площади 50 —
15. Помещение для физкультурно-оздоровительных занятий населением * мест 2 площади пола 30
(с восполнением до 70 за счет использования спортивных залов школ во внеурочное время) —
16. Опорный пункт охраны порядка * мест 2 норм, площади 10 —
17. Общественные туалеты * объект 1 —
Таблица 7.2
Расчет потребности социально-культурного и коммунально-бытового обслуживания населения (районный уровень)
1. Поликлиники для детей * мест 1 в смену 4,8 —
2. Поликлиники для взрослых * мест 1 в смену 12 —
3. Станции скорой и неотложной медицинской помощи * станций 1 —
4. Больничные учреждения * мест 13,47 в том числе: больницы — 10,2, полустационары — 1,42, дома сестринского ухода — 1,8, хосписы — 0,05 —
5. Спортивные залы * мест 2 площади пола 60 —
6. Плавательные бассейны * 2 зеркала воды 16 —

Проект планировки, совмещённый с проектом межевания территории «Газопровод-ввод к индивидуальному жилому дому по адресу: Новгородская область, г. Боровичи, ул. Торфяная д. 1»

(Окончание. Начало на 4-й стр.)

7 Библиотечный объект 1 объект на жилой район... 8 Детские библиотечный объект на 6-10 школ (4-7 тыс. учащихся и дошкольников)...

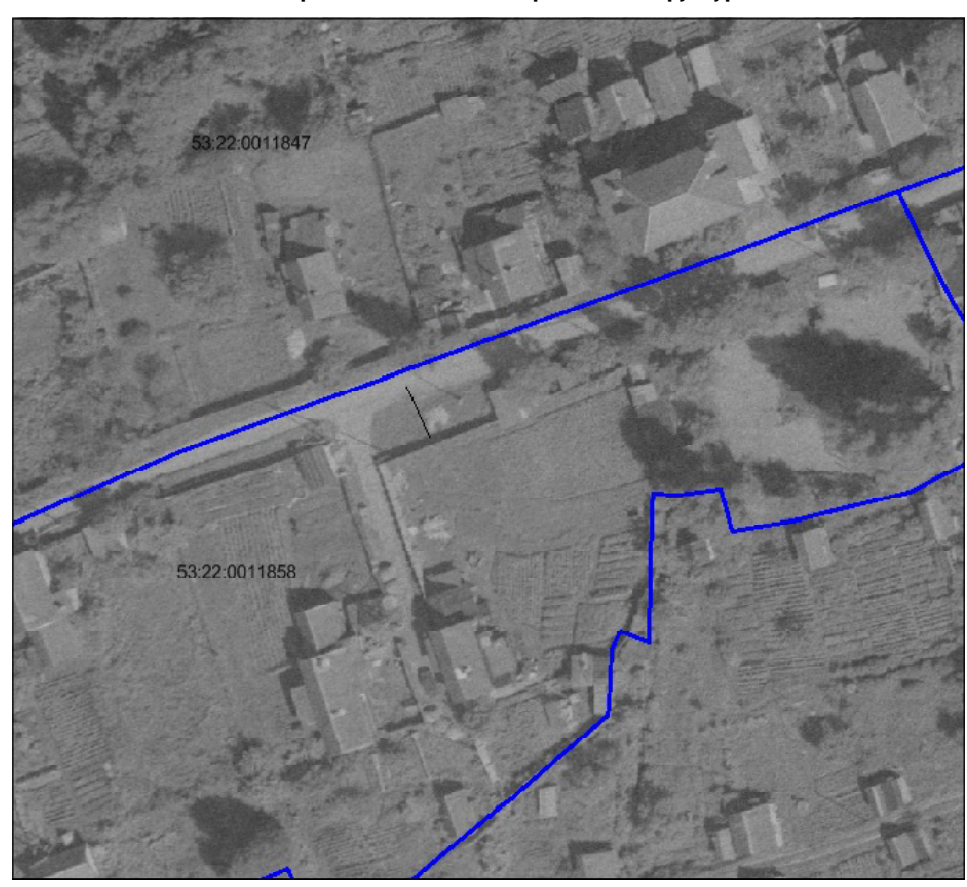
1.2.2 территории зеленых насаждений озеленения и благоустройства с включением пешеходных дорожек... 1.2.3 прочее 0,04330,0433

стоянки с гаражами боксового типа-- инженерно-техническое обеспечение-- 6.1 Водопотребление куб.м/сут-- 6.2 Водотведение --

Контур 2 Названия пунктов Дирекционный угол- Расстояние X (м) Y (м) 1 559764,4 3158013,572

Каталог координат поворотных точек красных линий Контур 1 Названия пунктов Дирекционный угол - Расстояние X (м) Y (м)

Схема расположения планировочной структуры



Проект планировки совмещённый с проектом межевания территории «Газопровод-ввод к индивидуальному жилому дому по адресу: Новгородская область, г. Боровичи, ул. Фрунзе, д.57/42»

Основная часть. Том I

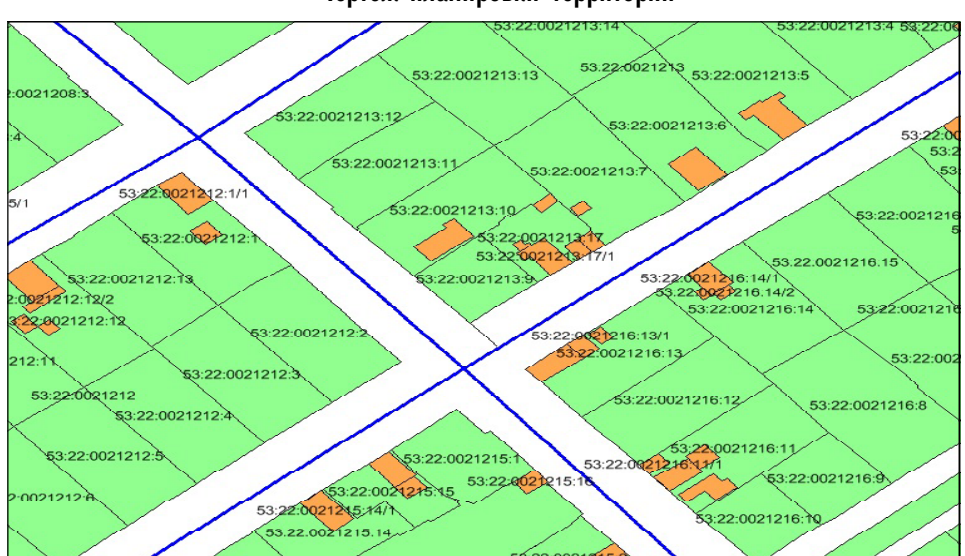
Обосновывающая часть. Том II

ПОЛОЖЕНИЕ о размещении объектов капитального строительства, характеристиках планируемого развития территории и характеристиках развития систем социального, транспортного обслуживания и инженерно-технического обеспечения...

- 1. Границы проекта планировки с проектом межевания территории квартала, расположенного в Боровичском районе Новгородской области, являются: - с севера - ремонтно-охранной зоной проектируемого газопровода низкого давления;

- Введение Цель работы: 1. Обеспечение устойчивого развития территории. 2. Установление границ земельного участка, предназначенного для строительства линейного объекта (газопровод)

Чертеж планировки территории



- 1. Генеральный план, градостроительные регламенты, иная градостроительная документация Базовая градостроительная документация действующая на данной территории: Схема территориального планирования Новгородской области

(Окончание на 6-й странице)

Проект планировки совмещённый с проектом межевания территории «Газопровод-ввод к индивидуальному жилому дому по адресу: Новгородская область, г. Боровичи, ул. Фрунзе, д.57/42»

(Окончание. Начало на 5-й стр.)

Рельеф описываемой территории характеризуется сложным строением. Пересеченная поверхность, карьеры, неоконченный канал в районе дороги на д. Шиботово, провалы, воронки, образовавшиеся вследствие оседания кровли подземных выработок, местами заполненные водой, отвалы пород, современные физико-геологические явления все это осложняет инженерно-строительные условия рассматриваемой территории.

В геологическом строении рассматриваемой территории принимают участие отложения верхнего девона, нижнего карбона и четвертичные.

Отложения верхнего девона в основном представлены песчаниками, известняками, известняками с прослоями песчаника, доломитами, мергелями и известняками. Максимальная вскрытая мощность отложений достигает 125 м.

На контакте верхнедевонских отложений и отложениями нижнего карбона залегают переходная толща глин, глинистых доломитов и мергелей, мощностью 25-40 м.

Отложения нижнего карбона представлены в районе города турнейским и визейским ярусами. Турнейский ярус представлен пластичными известняками с редкими прослоями песчаника и мергелей, мощностью пород 9-15 м. Визейский ярус (Тульский, Александровский, Веневский, Торусский, Лихвинский горизонты) представлен песчано-глинистыми толщами, в которой имеются пласты бурого угля (с промышленной мощностью более 0,5 м.) и толщей огнеупорных глин (с промышленной мощностью 1-6 м.). Мощность всей толщи достигает 12-26 м. Прямикомая к городу рудник "Пролетарий" и карьер Усть-Брянский разрабатывают огнеупорные глины этой части свиты, залегающие на глубине 20-45 м. от дневной поверхности.

Верхняя часть визейского яруса представляет собой известняковую толщу, сложенную известняками с прослоями песчаника, известняками, мощностью отложений 25-30 м. Известняки обнажаются на правом высоком склоне долины р. Мсты и по берегам рек Вельгия и Крулла.

Боровичско-Любытинский район приурочен к северо-западной окраине московского артезианского бассейна. Подземные воды на рассматриваемой территории приурочены к коренным породам и четвертичным отложениям.

Подземные воды четвертичных отложений связаны со всеми генетическими разностями и приурочены к песчаным и супесчаным разностям аллювиальных и флювиогляциальных отложений и линзам пьесков и супесей в отложениях морены. Водонасыщенные горизонты обладают слабой водообильностью, характеризуются неравномерностью распространения, изменчивой мощностью. Глубина залегания подземных вод колеблется в пределах 0,0-0,2 м. (в районе флювиогляциальной равнины) и более 2,0 м. (в пределах моренной равнины). Подземные воды четвертичных отложений подвержены загрязнению, в целях водоснабжения не используются.

В коренных отложениях развиты следующие водонасыщенные комплексы: тарусско-веневский, александровско-михайловский, тульский, лихвинский и верхнедевонских отложений.

Подземные воды приурочены к известнякам и песчаникам, залегающим в глинистой толще. Водонасыщенные горизонты коренных отложений характеризуются неравномерной водообильностью, что связано с трещиноватостью пород. Подземные воды пресные за исключением водонасыщенного комплекса верхнедевонских отложений, с ними связаны соленоватые воды. Подземные воды коренных отложений в настоящее время для хозяйственно-питьевого водоснабжения не используются.

3.3. Характеристика зеленых насаждений
Зеленых насаждений общего пользования на территории нет.

3.4. Существующее использование территории и распределение земель по землепользованию

Рассматриваемая территория в соответствии с данными Росреестра по Новгородской области относится к землям населенных пунктов.

В границах территории проектирования расположены:
— земельные участки, прошедшие государственный кадастровый учет;

— земельные участки, не прошедшие государственный кадастровый учет;

— Распространяются ограничения (обременения) в использовании данного земельного участка:

— уточненные при проведении работ по межеванию: нет

— сформированные по результатам работ по межеванию и прошедшие проверку и приемку в ФГУ «Земельная кадастровая палата»: нет

— которые будут уточнены при проведении работ по межеванию: ремонтно-охранная зона существующих ЛЭП, ремонтно-охранная зона существующей тепловой сети, ремонтно-охранная зона существующего водопровода, ремонтно-охранная зона существующей канализации, ремонтно-охранная зона существующей линии связи, ремонтно-охранная зона существующего газопровода, ремонтно-охранная зона проектируемого газопровода.

Таблица 3.1.

Земельные участки, прошедшие государственный кадастровый учет

№ Кадастровый номер S, кв.м. Вид разрешенного использования Категория земель Адрес

1 53:22:0021213:9 459,00 для размещения индивидуальной жилой застройки земли населенных пунктов Новгородская обл, Боровичское городское поселение, г. Боровичи, ул. Фрунзе, на земельном участке расположено здание, жилой дом, 57/42

2 53:22:0021213:17 447,00 для содержания и обслуживания дома земли населенных пунктов обл. Новгородская, р-н Боровичский, г. Боровичи, ул. Фрунзе, дом 57а 3 53:22:0021216:13 894,00 для размещения объекта индивидуального жилищного строительства земли населенных пунктов Новгородская область, р-н Боровичский, городское поселение город Боровичи, г. Боровичи, ул. Фрунзе, д. 48/40 4 53:22:0021215:25 477,00 объекты индивидуального жилищного строительства земли населенных пунктов Новгородская область, р-н Боровичский, городское поселение город Боровичи, г. Боровичи, ул. Фрунзе, д. 46/21 5 53:22:0021212:2 939,00 для размещения объекта индивидуального жилищного строительства земли населенных пунктов Новгородская область, р-н Боровичский, городское поселение город Боровичи, г. Боровичи, ул. Фрунзе, на земельном участке расположено здание, жилой дом, 55

Таблица 3.2

Первичные объекты недвижимости, прошедшие государственный кадастровый учет 1 - -

Таблица 3.3

Вторичные объекты недвижимости № п/п Кадастровый номер Адрес 1 - -

Таблица 3.4

Земельные участки, сформированные по результатам работ по межеванию и прошедшие проверку и приемку в ФГУ «Земельная кадастровая палата» Идентификационный номер Площадь, кв.м. Ограничения Адрес зу/1 47 -

Земельные участки, на которых будет размещен газопровод

Таблица 3.5

Объекты капитального строительства, подлежащие сносу Адрес Характеристики д.а Количество проживающих в домах государственного жилищного фонда Количество проживающих на праве собственности

Год постройки Серия Материал стен Этажность 1 - - - -

4. Охрана историко-культурного наследия

По данным Комитета по государственному контролю, использованию и охране памятников истории и культуры территория проектирования не относится к категории земель историко-культурного назначения и расположена за пределами зон охраны объектов культурного наследия.

5. Планировочные ограничения развития территории проектирования

На территории проектирования имеются следующие планировочные ограничения:

— охранные зоны инженерных сетей и сооружений.

— Охранные зоны инженерных сетей и сооружений

Наименование охранных зон инженерных сетей и сооружений на территории проектирования с обоснованием размеров представлены в табл.5.1.

Таблица 5.1.

Охранные зоны инженерных сетей и сооружений Наименование зоны Нормативный документ

11 Охранные зоны подстанций и других электротехнических сооружений Правила установления охранных зон объектов электросетевого хозяйства и особых условий использования земельных участков, расположенных в границах таких зон, утв. постановлением Правительства РФ от 24.02.2009 № 160

22 Охранные зоны газораспределительных сетей Правила Охраны газораспределительных сетей (утв. постановлением Правительства РФ от 20 ноября 2000 г. № 878)

3 Охранные зоны водопроводных сетей СНиП 2.04.02-84* «Водоснабжение. Наружные сети и сооружения», утв. постановлением Госстроя СССР от 27.07.1984 № 123. СНиП II-89-80* «Генеральные планы промышленных предприятий», утв. постановлением Госстроя СССР от 30.12.1980 № 213

4 Охранные зоны канализационных сетей Постановление Правительства РФ от 12.02.1999 № 167 «Об утверждении Правил пользования системами коммунального водоснабжения и канализации в Российской Федерации». Правила пользования системами коммунальной канализации СПб (п. 9.2), утв. распоряжением Комитета по энергетике и инженерному обеспечению от 01.06.2000 № 11

55 Охранные зоны сетей связи и сооружений связи Ф3 от 07.07.2003 № 126-ФЗ «О связи». Правила охраны линий и сооружений связи РФ. Утв. пост. Правительства РФ от 09.06.1995 № 578

Охранные зоны устанавливаются во избежание повреждения инженерных сетей и сооружений. Режим использования земельных участков, расположенных в границах охранных зон, регламентируется соответствующими нормативными документами.

6. Основные направления развития архитектурно-планировочной и функционально-пространственной структуры территории

6.1. Планировка и функциональное использование территории Основной задачей проектирования рассматриваемой территории является Проектирование и строительство распределительно-газопровода низкого давления к индивидуальному жилому дому по адресу: Новгородская обл., г. Боровичи, ул. Фрунзе д.57/42

Углубленный баланс территории по функциональному использованию

Наименование показателя Существующее положение Проектные решения

Площадь, га % Площадь, га %

1 В границах проектирования 0,0635 100 0,0635 100

2 Территория вне границ элементов планировочной структуры 0,0588 95,6 0,0588 95,6

в том числе территорий:

2.1 территории улиц, дорог, площадей, проездов 0,0103 16,75

2.2 территории зеленых насаждений озеленения и благоустройства с включением пешеходных дорожек 0 0 0

2.3 прочие 0,0485 78,85 0,0485 78,85

2.4 зеленых насаждений, выполняющих специальные функции 0 0 0

2.5 тротуаров 0 0 0

2.6 открытых площадок для хранения автомобилей, расположенных в территориях общего пользования 0 0 0

3 В границах элементов планировочной структуры 0,0047 4,4

в том числе территорий:

3.1 территории индивидуальных участков 0 0 0

3.2 территория объектов образования 0 0 0

3.4 территория объектов коммунального хозяйства 0 0 0

3.5 территория промышленных объектов 0 0 0

3.6 территория объектов торговли 0 0 0

3.7 территория объектов науки 0 0 0

3.8 территория объектов бытового обслуживания 0 0 0

3.9 территория объектов транспорта (за исключением автозаправочных и газонаполнительных станций, предприятий автосервиса, гаражей и автостоянок) 0 0 0

3.10 территории общего пользования 0,0047 4,4 0,0047 4,4

Таблица 6.2

Характеристика зон планируемого размещения объектов капитального строительства

№ земельного участка Функциональное назначение объекта капитального строительства Максимальная общая наземная площадь объекта капитального строительства, кв.м. Максимальная общая площадь объекта капитального строительства, кв.м.

1 для размещения объектов газоснабжения 47 47

В настоящее время в границах территории объектов капитального строительства нет.

Таблица 6.3

Численность населения на территории проектирования

Показатель Общая площадь домов, кв.м. Численность населения, человек Жилищная обеспеченность кв.м. на человека Примечание

Современное состояние Существующий жилищный фонд 0 0

0 В соответствии с исходными данными

Проектное состояние Существующий сохраняемый жилищный фонд 0 0

0 0 - вновь размещаемый жилищный фонд 0 - Всего 0

6.2. Проектное землепользование

Проектом установлены границы земельного участка для размещения объектов газоснабжения.

Таблица 6.4

Оценка расчетной площади земельных участков для существующих сохраняемых зданий, у которых отсутствуют земельные участки, зарегистрированные в ГКН.

№ Адрес Расчет нормативного размера земельного участка по СП 30-101-98 Расчет минимальной площади земельного участка по Правилам землепользования и застройки

Этажность Год постройки Удельный коэффициент Общая площадь квартир, м. кв. Размер земельного участка, кв. м Тип зданий (секционный/точечное) Площадь застройки, кв. м Озеленение территории, кв.м Территория для размещения машиномест Территория проездов, кв.м Площадь земельного участка, кв.м

6.2.1. Застроенные земельные участки

На рассматриваемой территории объектов капитального строительства нет.

6.2.2. Формируемые земельные участки, планируемые для предоставления физическим и юридическим лицам для строительства

6.2.3. Земельные участки, предназначенные для размещения объектов капитального строительства федерального, регионального или местного значения

В границах проектирования земельные участки, предназначенные для размещения объектов капитального строительства федерального, регионального или местного значения отсутствуют.

Таблица 6.5

Характеристики земельных участков

№ на чертеже межевания Кадастровый номер Функциональное назначение объекта капитального строительства Адрес Площадь земельного участка, кв. м Прим

застроенные земельные участки:

1 - - - - Итого:

Формируемые земельные участки, планируемые для предоставления физическим и юридическим лицам для строительства 1 для размещения объектов газоснабжения Новгородская область, г. Боровичи, ул. Фрунзе д.57/42

47 - Итого: 47

Территория общего пользования в границах элемента планировочной структуры: 588

Территория в границах проектирования: 635

6.3. Линии отступа

1. от красных линий улиц и проездов:

для жилых зданий с квартирами в первых этажах 5 м;

для прочих зданий, строений, сооружений 0 м.

2. от прочих территорий общего пользования:

для жилых зданий с квартирами в первых этажах 5 м;

для прочих зданий, строений, сооружений 0 м.

7. Социально-культурное и коммунально-бытовое обслуживание населения

7.1. Обеспечение населения социально-культурным и коммунально-бытовым обслуживанием

Существующее положение

В границах территории проектирования такие объекты не расположены.

Проектные решения

Размещение объектов не планируется

Таблица 7.1

Расчет потребности социально-культурного и коммунально-бытового обслуживания населения (микрорайонный уровень)

3. Детские дошкольные учреждения * мест 35 (75 % охвата детей в возрасте от 0 до 3 лет; 75 % - 4-5 лет 80 % - 6 лет) -

5. Магазины продовольственных товаров м2 торговой площади 60 - - - -

6. Магазины непродовольственных товаров м2 торговой площади 30 - - - -

7. Предприятия общественного питания мест 8 - - - -

8. Предприятия бытового обслуживания рабочей место 1,4 - - - -

9. Раздаточные пункты молочной кухни м2 общей площади 3 - - - -

10. Аптеки объект 1 на 20 тыс. жителей - - - -

11. Филиалы сбербанков операционное место 1 место на 2-3 тыс. человек - - - -

12. Приемные пункты прачечных самообслуживания кг белья в смену 50 - - - -

13. Ремонтно-эксплуатационные службы объект 1 до 20 тыс. человек - - - -

14. Помещения досуга и любительской деятельности м2 нормируемой площади 50 - - - -

15. Помещения для физкультурно-оздоровительных занятий населения м2 площади пола 30 (в восполнение до 70 за счет использования спортивных залов школ во внеурочное время) - - - -

16. Опорный пункт охраны порядка м2 норм, площади 10 - - - -

17. Общественные туалеты прибор 1 - - - -

Таблица 7.2

1 Поликлиники для детей посещений в смену 4,8 - - - -

2 Поликлиники для взрослых посещений в смену 12 - - - -

3 Станции скорой и неотложной медицинской помощи санитарный автомобиль 0,1 - - - -

4 Больничные учреждения коек 13,47 в том числе:

больничные - 10,2,

полустационары - 1,42,

дома престарелых ухода - 1,8,

хосписы - 0,05 - - - -

5 Спортивные залы м2 площади пола 60 - - - -

6 Плавательные бассейны м2 зеркала воды 16 - - - -

7 Библиотеки объект 1 объект на жилой район - - - -

8 Детские библиотеки объект 1 объект на 6-10 школ (4-7 тыс. учащихся и дошкольников) - - - -

9 Бани место 5 - - - -

7.2. Обеспечение населения озелененными территориями

Работы не планируются.

8. Транспортное обслуживание территории

Существующее положение

Автомобильные дороги

По территории проектирования проходят заасфальтированные улицы местного значения и подъезды.

Сооружения для хранения транспортных средств

На территории расположены индивидуальные гаражи.

Проектное предложение

Размещение объектов не планируется

9. Инженерно-техническое обеспечение территории

9.1. Водоснабжение

Существующее положение

На территории квартала расположен водопровод.

Проектные решения

Размещение объектов не планируется.

9.2. Водоотведение

Существующее положение

На территории квартала расположена канализация.

Проектные решения

Размещение объектов не планируется.

9.3. Теплоснабжение

Существующее положение

На территории квартала теплотрасса отсутствует.

Проектные решения

Размещение объектов не планируется.

9.4. Газоснабжение

Существующее положение

На территории квартала расположен газопровод низкого давления.

Проектные решения

Размещение объектов не планируется.

9.5. Электроснабжение

Существующее положение

По рассматриваемой территории проходит ЛЭП 35кВ.

Проектные решения

Размещение объектов не планируется

9.6. Сети связи

На территории квартала расположены сети связи.

Проектные решения

Размещение объектов не планируется

9.6.1. Телефонизация

Существующее положение

Территория находится в зоне мобильной сотовой связи

Проектные решения

Размещение объектов не планируется

9.6.2. Радиодификация

Существующее положение

Территория не радиодифицирована.

Проектные решения

Мероприятия по радиодификации не планируются.

Административный регламент по предоставлению Администрацией Боровичского муниципального района муниципальной услуги «Принятие на учет граждан в качестве нуждающихся в жилых помещениях, предоставляемых по договорам социального найма»

Постановление Администрации Боровичского муниципального района

13.07.2016 № 1627 г.Боровичи

Об утверждении административного регламента по предоставлению Администрацией Боровичского муниципального района муниципальной услуги «Принятие на учет граждан в качестве нуждающихся в жилых помещениях, предоставляемых по договорам социального найма»

Во исполнение Федерального закона от 27 июля 2010 года № 210-ФЗ «Об организации предоставления государственных и муниципальных услуг», в соответствии постановлением Администрации муниципального района от 16.02.2012 № 271 «Об утверждении Правил разработки и утверждения административных регламентов предоставления муниципальных (государственных) услуг Администрацией Боровичского муниципального района», Уставом Боровичского муниципального района Администрация Боровичского муниципального района ПОСТАНОВЛЯЕТ:

1. Утвердить прилагаемый административный регламент по предоставлению Администрацией Боровичского муниципального района муниципальной услуги «Принятие на учет граждан в качестве нуждающихся в жилых помещениях, предоставляемых по договорам социального найма».

2. Признать утратившим силу постановление Администрации муниципального района от 21.05.2014 № 1356 «Об утверждении административного регламента по предоставлению Администрацией Боровичского муниципального района муниципальной услуги «Принятие на учет граждан в качестве нуждающихся в жилых помещениях».

3. Опубликовать постановление в приложении к газете «Красная искра» - «Официальный вестник» и разместить на официальном сайте Администрации Боровичского муниципального района.

Заместитель Главы администрации района И.А. ШУНЕВИЧ.

1. ОБЩИЕ ПОЛОЖЕНИЯ

1.1. Предмет регулирования регламента

Предметом регулирования Административного регламента предоставления Администрацией Боровичского муниципального района муниципальной услуги «Принятие на учет граждан в качестве нуждающихся в жилых помещениях, предоставляемых по договорам социального найма» (далее Административный регламент) является регулирование отношений, возникающих между Администрацией Боровичского муниципального района и физическими, юридическими лицами при предоставлении муниципальной услуги по принятию на учет граждан в качестве нуждающихся в жилых помещениях, предоставляемых по договорам социального найма (далее муниципальная услуга).

1.2. Круг заявителей

1.2.1. Заявителями на предоставление муниципальной услуги являются физические лица, обратившиеся в орган, предоставляющий муниципальную услугу, с запросом, выраженным в письменной или электронной форме, проживающие на территории сельских поселений и города Боровичи Боровичского муниципального района, которые:

не являются нанимателями жилых помещений по договорам социального найма или членами семьи нанимателя жилого помещения по договору социального найма либо собственниками жилых помещений или членами семьи собственника жилого помещения;

являются нанимателями жилых помещений по договорам социального найма или членами семьи нанимателя жилого помещения по договору социального найма либо собственниками жилых помещений или членами семьи собственника жилого помещения и обеспеченные общей площадью жилого помещения на одного члена семьи менее учетной нормы;

проживают в помещении, не отвечающем установленным для жилых помещений требованиям;

являются нанимателями жилых помещений по договорам социального найма, членами семьи нанимателя жилого помещения по договору социального найма или собственниками жилых помещений, членами семьи собственника жилого помещения, проживающими в квартире, занятой несколькими семьями, если в составе семьи имеется больной, страдающий тяжелой формой хронического заболевания, при которой совместное проживание с ним в одной квартире невозможно, и не имеющих иного жилого помещения, занимаемого по договору социального найма или принадлежащего на праве собственности. Перечень соответствующих заболеваний устанавливается уполномоченным Правительством РФ федеральным органом исполнительной власти.

1.2.2. От имени заявителей по предоставлению муниципальной услуги в целях получения муниципальной услуги могут выступать лица, имеющие такое право в соответствии с законодательством Российской Федерации либо в силу надлежания их заявителями в порядке, установленном законодательством Российской Федерации, соответствующими полномочиями.

1.3. Требования к порядку информирования о предоставлении муниципальной услуги

1.3.1. Порядок информирования о предоставлении муниципальной услуги:

Место нахождения отдела по учету и распределению жилой площади Комитета по управлению муниципальным имуществом (далее Отдел):

Почтовый адрес Отдела: 174411, Новгородская обл., г.Боровичи, ул.Коммунарная, д.48, кабинет № 44.

Телефон/факс: 8(81664) 91275.

Адрес электронной почты: kum@boradmin.ru

Телефон для информирования по вопросам, связанным с предоставлением муниципальной услуги: 8(81664) 91213.

Адрес официального сайта Администрации Боровичского муниципального района в информационно-телекоммуникационной сети общего пользования «Интернет» (далее Интернет-сайт): www.boradmin.ru.

Адрес Единого портала государственных и муниципальных услуг (функций): www.gosuslugi.ru

Адрес Портала государственных и муниципальных услуг (функций) области: http://psu.nov.ru.

Место нахождения офисов многофункционального центра предоставления государственных и муниципальных услуг, с которым заключено соглашение о взаимодействии (далее МФЦ): Почтовый адрес МФЦ: 174411, Новгородская обл., г.Боровичи, ул.Вышневолжская, д.48.

Телефон/факс МФЦ: 8(81664) 25725, 25715.

Адрес электронной почты МФЦ: MFC_borovich@mail.ru

График работы Отдела с заявителями:

понедельник	с 08.00 до 17.00 (обед с 13.00 до 14.00)
вторник	с 08.00 до 17.00 (обед с 13.00 до 14.00)
среда	с 08.00 до 17.00 (обед с 13.00 до 14.00)
четверг	с 08.00 до 17.00 (обед с 13.00 до 14.00)
пятница	с 08.00 до 17.00 (обед с 13.00 до 14.00)
суббота	выходной день.
воскресенье	выходной день.

1.3.2. Способы и порядок получения информации о правилах предоставления муниципальной услуги:

Информацию о правилах предоставления муниципальной услуги заявитель может получить следующими способами:

лично;

посредством телефонной, факсимильной связи;

посредством электронной связи;

посредством почтовой связи;

на информационных стендах в помещениях около кабинета Отдела, МФЦ;

на информационно-телекоммуникационных сетях общего пользования;

на официальном сайте Администрации Боровичского муниципального района, МФЦ;

на Едином портале государственных и муниципальных услуг (функций);

на Портале государственных и муниципальных услуг (функций) Новгородской области.

1.3.3. Информация о правилах предоставления муниципальной услуги, а также настоящей Административный регламент и муниципальный правовой акт об его утверждении размещается:

на информационных стендах около кабинета Отдела, МФЦ;

в средствах массовой информации;

на официальном Интернет-сайте Администрации Боровичского муниципального района, МФЦ;

на Едином портале государственных и муниципальных услуг;

на Портале государственных и муниципальных услуг (функций) Новгородской области.

1.3.4. Информирование по вопросам предоставления муниципальной услуги осуществляется специалистами Отдела, ответственными за информирование, определяются должностными инструкциями специалистов Отдела, которые размещаются на официальном Интернет-сайте и на информационном стенде Отдела.

1.3.5. Информирование о правилах предоставления муниципальной услуги осуществляется по следующим вопросам:

место нахождения Отдела, МФЦ;

должностные лица и муниципальные служащие Отдела, уполномоченные предоставлять муниципальную услугу, и номера контактных телефонов;

график работы Отдела, МФЦ;

адресе Интернет-сайтов Отдела, МФЦ;

адресе электронной почты Отдела, МФЦ;

нормативные правовые акты по вопросам предоставления муниципальной услуги, в том числе, настоящий Административный регламент (наименование, номер, дата принятия нормативного правового акта);

ход предоставления муниципальной услуги;

административные процедуры предоставления муниципальной услуги;

срок предоставления муниципальной услуги;

порядок и формы контроля за предоставлением муниципальной услуги;

основания для отказа в предоставлении муниципальной услуги; досудебный и судебный порядок обжалования действий (бездействия) должностных лиц и муниципальных служащих Отдела, ответственных за предоставление муниципальной услуги, а также решений, принятых в ходе предоставления муниципальной услуги;

иная информация о деятельности Отдела, в соответствии с Федеральным законом от 9 февраля 2009 года № 8ФЗ «Об обеспечении доступа к информации о деятельности государственных органов и органов местного самоуправления».

1.3.6. Информирование (консультирование) осуществляется специалистами Отдела (МФЦ), ответственными за информирование, при обращении заявителей за информацией лично, по телефону, посредством почты или электронной почты.

Информирование проводится на русском языке в форме: индивидуального и публичного информирования.

1.3.6.1. Индивидуальное устное информирование осуществляется должностными лицами, ответственными за информирование, при обращении заявителей за информацией лично или по телефону.

Специалист, ответственный за информирование, принимает все необходимые меры для предоставления полного и оперативного ответа на поставленные вопросы, в том числе с привлечением других сотрудников.

Если для подготовки ответа требуется продолжительное время, специалист, ответственный за информирование, может предложить заявителям обратиться за необходимой информацией в письменном виде, либо предложить возможность повторного консультирования по телефону через определенный промежуток времени, а также возможность ответного звонка специалисту, ответственного за информирование, заявителю для разъяснения.

При ответе на телефонные звонки специалист, ответственный за информирование, должен назвать фамилию, имя, отчество, занимаемую должность и наименование Отдела.

Устное информирование должно проводиться с учетом требований официального делового стиля речи. Во время разговора необходимо произносить слова четко, избегать «параллельных разговоров» с окружающими людьми и не прерывать разговор по причине поступления звонка на другой аппарат. В конце информирования специалист, ответственный за информирование, должен кратко подвести итоги и перечислить меры, которые необходимо принять (кто именно, когда и что должен сделать).

1.3.6.2. Индивидуальное письменное информирование осуществляется в виде письменного ответа на обращение заинтересованного лица, электронной почтой в зависимости от способа обращения заявителя за информацией.

Ответ на заявление предоставляется в простой, четкой форме, с указанием фамилии, имени, отчества, номера телефона исполнителя и подписывается руководителем Отдела.

1.3.6.3. Публичное устное информирование осуществляется посредством привлечения средств массовой информации — радио, телевидения. Выступления должностных лиц, ответственных за информирование, по радио и телевидению согласовываются с руководителем Отдела.

1.3.6.4. Публичное письменное информирование осуществляется путем публикации информационных материалов о правилах предоставления муниципальной услуги, а также настоящего Административного регламента и муниципального правового акта об его утверждении:

в средствах массовой информации;

на официальном Интернет-сайте Администрации Боровичского муниципального района; на Едином портале государственных и муниципальных услуг (функций);

на Портале государственных и муниципальных услуг (функций) Новгородской области;

на информационных стендах Отдела, МФЦ.

Тексты информационных материалов печатаются удобным для чтения шрифтом (размер шрифта не менее № 14), без исправлений, наиболее важные положения выделяются другим шрифтом (не менее № 18). В случае оформления информационных материалов в виде брошюр требования к размеру шрифта могут быть снижены (не менее № 10).

2. СТАНДАРТ ПРЕДОСТАВЛЕНИЯ МУНИЦИПАЛЬНОЙ УСЛУГИ

2.1. Наименование муниципальной услуги

Наименование муниципальной услуги — «Принятие на учет граждан в качестве нуждающихся в жилых помещениях, предоставляемых по договорам социального найма».

2.2. Наименование органа местного самоуправления, предоставляющего муниципальную услугу

2.2.1. Муниципальная услуга предоставляется:

Администрацией Боровичского муниципального района в лице отдела по учету и распределению жилой площади Комитета по управлению муниципальным имуществом (далее Комитет);

МФЦ в части приема и выдачи документов на предоставление муниципальной услуги.

2.2.2. Должностные лица, ответственные за предоставление муниципальной услуги, определяются руководителем Отдела, данная информация размещается на официальном сайте Администрации Боровичского муниципального района и на информационном стенде Отдела.

2.2.3. Не допускается требовать от заявителя осуществления действий, в том числе согласований, необходимых для получения муниципальной услуги и связанных с обращением в иные органы и организации, не предусмотренных настоящим Административным регламентом.

2.3. Результат предоставления муниципальной услуги

2.3.1. Результатами предоставления муниципальной услуги являются принятие решений:

о признании заявителя малоимущим и принятии его на учет в качестве нуждающегося в жилом помещении, предоставляемом по договору социального найма;

об отказе заявителю в признании его малоимущим и принятии его на учет в качестве нуждающегося в жилом помещении, предоставляемом по договору социального найма.

2.4. Срок предоставления муниципальной услуги

2.4.1. Срок предоставления муниципальной услуги не позднее чем через 30 (тридцать) календарных дней со дня представления документов, указанных в пункте 2.6 настоящего Административного регламента, обязанность по предоставлению которых возложена на заявителя, в Отдел. В случае представления заявления и документов через МФЦ срок принятия решения о принятии на учет или об отказе в принятии на учет исчисляется со дня передачи МФЦ такого заявления в Отдел.

2.5. Перечень нормативных правовых актов, регулирующих отношения, возникающие в связи с предоставлением муниципальной услуги

Отношения, возникающие в связи с предоставлением муниципальной услуги, регулируются следующими нормативными правовыми актами:

Конституцией Российской Федерации (Собрание законодательства Российской Федерации, 26.01.2009, № 4, ст.445);

Федеральным законом от 6 октября 2003 года № 131ФЗ «Об общих принципах организации местного самоуправления в Российской Федерации»; (Собрание законодательства Российской Федерации, 06.10.2003, № 40, ст.3822);

Жилищным кодексом Российской Федерации (Собрание законодательства Российской Федерации, 03.01.2005, № 1 (часть 1), ст.14);

Федеральным законом от 27 июля 2006 года № 152ФЗ «О персональных данных» (Собрание законодательства Российской Федерации, 31.07.2006, № 31(ч), ст. 3451);

Федеральным законом от 27 июля 2010 года № 210ФЗ «Об организации предоставления государственных и муниципальных услуг» («Российская газета», № 168, 30.07.2010);

областным законом от 06.06.2005 года № 490ФЗ «О порядке ведения органом местного самоуправления учета граждан в качестве нуждающихся в жилых помещениях, предоставляемых по договору социального найма, и о периоде, предшествующем предоставлению такого жилого помещения гражданину, в течение которого учитываются действия и гражданско-правовые сделки с жилыми помещениями» («Новгородские ведомости», №№ 8485, 15.06.2005);

областным законом от 06.06.2005 года № 489ФЗ «О порядке определения размера дохода, приходящегося на каждого члена семьи, и стоимости имущества, находящегося в собственности членов семьи и подлежащего налогообложению, в целях признания граждан малоимущими и предоставления им по договорам социального найма жилых помещений муниципального жилищного фонда и порядке признания граждан малоимущими в Новгородской области» («Новгородские ведомости», №№ 8485, 15.06.2005);

решением Думы Боровичского муниципального района от 23.04.2015 № 382 «Об утверждении нормы предоставления площади жилого помещения по договору социального найма и учетной нормы жилого помещения на территории сельских поселений Боровичского муниципального района»;

решением Совета депутатов Боровичского городского поселения от 27.02.2007 № 4 «Об установлении нормы предоставления площади жилого помещения по договору социального найма и учетной нормы жилого помещения на территории Боровичского городского поселения»;

иными федеральными законами, соглашениями федеральных органов исполнительной власти и органов государственной власти Новгородской области, другими областными законами, а также иными нормативными правовыми актами Российской Федерации, органов государственной власти Новгородской области, муниципальными правовыми актами Боровичского муниципального района, городского поселения города Боровичи, сельских поселений Боровичского муниципального района.

2.6. Исчерпывающий перечень документов, необходимых в соответствии с законодательством или иными нормативными правовыми актами для предоставления муниципальной услуги и услуг, которые являются необходимыми и обязательными для предоставления муниципальной услуги, подлежащих представлению заявителем, способы их получения заявителем, в том числе в электронной форме, порядок их предоставления

2.6.1. Для предоставления муниципальной услуги заявитель подает заявление в соответствии с образцом (Приложение № 2 к настоящему Административному регламенту) с приложением следующих документов:

1) паспорт гражданина или иной документ, удостоверяющий его личность;

2) документы о составе семьи гражданина (свидетельство о рождении, свидетельство о заключении брака, решение об усыновлении (удочерении), судебные решения и др.);

3) документы, необходимые для признания гражданина малоимущим;

а) документы, подтверждающие доходы гражданина и членов его семьи, которые учитываются при решении вопроса о постановке на учет и предоставлении жилья по договору социального найма;

б) правоустанавливающие документы на транспортные средства;

в) уведомления налогового органа о налогообложении имущества гражданина и членов его семьи;

4) документы, подтверждающие право быть признанным нуждающимся в жилом помещении:

а) сведения о лицах, проживающих в жилых помещениях, находящихся в собственности граждан;

б) документы, подтверждающие право пользования жилым помещением, занимаемым гражданином и членами его семьи (договор социального найма, договор найма или поднайма, справка с места жительства о составе семьи и занимаемой жилой площади);

в) документы, подтверждающие право на внеочередное предоставление жилого помещения в соответствии с частью 2 статьи 57 Жилищного кодекса Российской Федерации;

г) правоустанавливающие документы на объекты недвижимости, права на которые не зарегистрированы в Едином государственном реестре прав на недвижимое имущество и сделок с ним (в случае наличия в собственности гражданина указанных жилых помещений);

5) справка о наличии (отсутствии) сведений о зарегистрированных правах на жилые помещения у гражданина и членов его семьи из органа, уполномоченного осуществлять регистрацию прав на недвижимое имущество и сделок с ним до вступления в силу Федерального закона от 21 июля 1997 года № 122ФЗ «О государственной регистрации прав на недвижимое имущество и сделок с ним» (далее Федеральный закон «О государственной регистрации прав на недвижимое имущество и сделок с ним») на территории субъекта Российской Федерации (за исключением Новгородской области), который являлся местом жительства гражданина и (или) членов его семьи до 01 января 2000 года. В случае изменения гражданином и (или) членами его семьи фамилии, имени, отчества указанная в настоящем пункте справка представляется на фамилию, имя, отчество, под которыми гражданин и (или) члены его семьи приобрели и осуществляли свои права и обязанности до 01 января 2000 года;

6) документы, свидетельствующие о перемене фамилии, имени и (или) отчества (в случае если гражданин изменил фамилию, имя и (или) отчество);

7) документ, подтверждающий соответствующие полномочия представителя в соответствии с законодательством Российской Федерации либо в силу надлежания его соответствующими полномочиями в порядке, установленном законодательством Российской Федерации;

8) согласие на обработку персональных данных гражданина и членов его семьи по форме, указанной в Приложении № 3 к настоящему Административному регламенту;

2.6.2. Документы и информация, которые заявитель должен представить самостоятельно:

документы, указанные в подпунктах 1, 2, 3, 4, 5, 6, 7, 8 пункта 2.6.1 настоящего Административного регламента, представляются заявителем самостоятельно.

2.6.3. Документы, которые заявитель вправе представить по собственной инициативе, так как они подлежат представлению в рамках межведомственного информационного взаимодействия:

1) для признания гражданина нуждающимся в жилом помещении:

а) выписку из Единого государственного реестра прав на недвижимое имущество и сделок с ним из органа, уполномоченного осуществлять регистрацию права на недвижимое имущество и сделок с ним после вступления в силу Федерального закона «О государственной регистрации прав на недвижимое имущество и сделок с ним»;

б) справку о наличии (отсутствии) сведений о зарегистрированных правах на жилые помещения у гражданина и членов его семьи из органа, уполномоченного осуществлять регистрацию права на недвижимое имущество и сделок с ним до вступления в силу Федерального закона «О государственной регистрации прав на недвижимое имущество и сделок с ним»;

в) справку запрашивается на фамилию, имя, отчество, под которыми гражданин и (или) члены его семьи приобрели и осуществляли свои права и обязанности до 01 января 2000 года;

2) для признания гражданина нуждающимся в жилом помещении по основанию, предусмотренному в пункте 3 части 1 статьи 51 Жилищного кодекса Российской Федерации, один из следующих документов:

Административный регламент по предоставлению Администрацией Боровичского муниципального района муниципальной услуги «Принятие на учет граждан в качестве нуждающихся в жилых помещениях, предоставляемых по договорам социального найма»

(Продолжение. Начало на 7-й стр.)

а) решение межведомственной комиссии по оценке жилого помещения и многоквартирного дома в целях признания помещения жилым помещением, жилого помещения непригодным для проживания и многоквартирного дома аварийным и подлежащим сносу или реконструкции, о несоответствии помещения требованиям, предъявляемым к жилому помещению, с указанием оснований, по которым помещение признается непригодным для проживания;

б) решение органа местного самоуправления о признании частного жилого помещения непригодным для проживания граждан;

в) решение межведомственной комиссии по оценке жилого помещения и многоквартирного дома в целях признания помещения жилым помещением, жилого помещения непригодным для проживания и многоквартирного дома аварийным и подлежащим сносу или реконструкции, о признании многоквартирного дома аварийным и подлежащим сносу (реконструкции) и распоряжение с указанием о дальнейшем использовании помещения, сроках отселения физических и юридических лиц в случае признания многоквартирного дома аварийным и подлежащим сносу или реконструкции или о признании необходимости проведения ремонтно-восстановительных работ;

3) для признания гражданина малоимущим:

а) выписки о доходах (пособиях) гражданина и членов его семьи из налогового органа, органа социальной защиты, территориальных органов Пенсионного фонда Российской Федерации;

б) выписку о наличии в собственности гражданина и членов его семьи транспортных средств из органов, осуществляющих регистрацию транспортных средств.

Указанные документы (сведения) не запрашиваются органом местного самоуправления в случае, если они представлены гражданином по собственной инициативе или находятся в распоряжении Администрации Боровичского муниципального района.

2.7. Исчерпывающий перечень документов, необходимых в соответствии с законодательными или иными нормативными правовыми актами для предоставления муниципальной услуги, которые находятся в распоряжении государственных органов, органов местного самоуправления и иных органов и которые заявитель вправе предоставить, а также способы их получения заявителями, в том числе в электронной форме, порядок их представления

2.7.1. Выписка из Единого государственного реестра прав на недвижимое имущество и сделок с ним из органа, уполномоченного осуществлять регистрацию права на недвижимое имущество и сделок с ним после вступления в силу Федерального закона «О государственной регистрации прав на недвижимое имущество и сделок с ним», о наличии или отсутствии зарегистрированных прав на жилые помещения у гражданина и членов его семьи, а также о прекращенных правах на жилые помещения за пять лет, предшествующих подаче гражданином заявления о предоставлении жилого помещения по договору социального найма;

2.7.2. Справка о наличии (отсутствии) сведений о зарегистрированных правах на жилые помещения у гражданина и членов его семьи из органа, уполномоченного осуществлять регистрацию права на недвижимое имущество и сделок с ним до вступления в силу Федерального закона «О государственной регистрации прав на недвижимое имущество и сделок с ним» на территории Новгородской области.

2.7.3. Решение межведомственной комиссии по оценке жилого помещения и многоквартирного дома в целях признания помещения жилым помещением, жилого помещения непригодным для проживания и многоквартирного дома аварийным и подлежащим сносу или реконструкции, о несоответствии помещения требованиям, предъявляемым к жилому помещению, с указанием оснований, по которым помещение признается непригодным для проживания.

2.7.4. Решение органа местного самоуправления о признании частного жилого помещения не пригодным для проживания граждан.

2.7.5. Решение межведомственной комиссии по оценке жилого помещения и многоквартирного дома в целях признания помещения жилым помещением, жилого помещения непригодным для проживания и многоквартирного дома аварийным и подлежащим сносу или реконструкции, о признании многоквартирного дома аварийным и подлежащим сносу (реконструкции) и распоряжение с указанием о дальнейшем использовании помещения, сроках отселения физических и юридических лиц в случае признания многоквартирного дома аварийным и подлежащим сносу или реконструкции или о признании необходимости проведения ремонтно-восстановительных работ.

2.7.6. Выписки о доходах (пособиях) гражданина и членов его семьи из налогового органа, органа социальной защиты, территориальных органов Пенсионного фонда Российской Федерации.

2.7.7. Непредставление заявителем указанных документов не является основанием для отказа заявителю в предоставлении муниципальной услуги.

2.8. Указание на запрет требовать от заявителя

Запрещено требовать от заявителя: представления документов и информации или осуществления действий, представление или осуществление которых не предусмотрено нормативными правовыми актами, регулирующими отношения, возникающие в связи с предоставлением услуги;

представления документов и информации, которые находятся в распоряжении органов, предоставляющих государственную услугу, иных государственных органов, органов местного самоуправления и организаций, в соответствии с нормативными правовыми актами Российской Федерации, нормативными правовыми актами субъектов РФ и муниципальными правовыми актами.

2.9. Исчерпывающий перечень оснований для отказа в приеме документов, необходимых для предоставления услуги

Основания для отказа в приеме документов отсутствуют.

2.10. Исчерпывающий перечень оснований для приостановления или отказа в предоставлении муниципальной услуги

2.10.1. Основания для приостановления предоставления муниципальной услуги отсутствуют.

2.10.2. Основаниями для отказа в предоставлении муниципальной услуги являются:

не представление документов, указанных в пункте 2.6.2 настоящего Административного регламента, обязанность по представлению которых возложена на заявителя;

ответ органа государственной власти, органа местного самоуправления либо подведомственной органу государственной власти или органу местного самоуправления организации на межведомственный запрос свидетельствует об отсутствии документа и (или) информации, необходимых для принятия граждан на учет в качестве нуждающихся в жилых помещениях в соответствии с частью 4 статьи 52 Жилищного кодекса РФ, если соответствующий документ не был представлен заявителем по собственной инициативе, за исключением случаев, если отсутствие таких запрашиваемых документа или информации в распоряжении таких органов или организаций подтверждает право соответствующих граждан состоять на учете в качестве нуждающихся в жилых помещениях;

представлены документы, которые не подтверждают право соответствующих граждан состоять на учете в качестве нуждающихся в жилых помещениях; не истек срок, предусмотренный статьей 53 Жилищного кодекса Российской Федерации.

2.10.3. Мотивированное решение об отказе в предоставлении муниципальной услуги выдается или направляется гражданину, подавшему соответствующее заявление, не позднее, чем через 3 (три) рабочих дня со дня принятия такого решения и может быть обжаловано им в судебном порядке.

2.10.4. Граждане имеют право повторно обратиться в орган местного самоуправления за получением муниципальной услуги после устранения предусмотренных пунктом 2.10.2 настоящего Административного регламента оснований для отказа в предоставлении муниципальной услуги.

2.11. Перечень услуг, которые являются необходимыми и обязательными для предоставления муниципальной услуги, в том числе сведения о документе (документах), выдаваемом (выдаваемых) организациями, участвующими в предоставлении услуги

Услуг, которые являются необходимыми и обязательными для предоставления муниципальной услуги, не предусмотрено.

2.12. Порядок, размер и основания взимания государственной пошлины или иной платы, взимаемой за предоставление муниципальной услуги

Муниципальная услуга предоставляется бесплатно.

2.13. Порядок, размер и основания взимания платы за предоставление услуг, которые являются необходимыми и обязательными для предоставления муниципальной услуги

Не имеются.

2.14. Максимальный срок ожидания в очереди при подаче запроса о предоставлении муниципальной услуги, услуги, предоставляемой организацией, участвующей в предоставлении муниципальной услуги, и при получении результата предоставления таких услуг

2.14.1. Максимальный срок ожидания в очереди при подаче запроса о предоставлении муниципальной услуги и при получении результата предоставления муниципальной услуги составляет не более 15 минут.

2.14.2. Максимальный срок ожидания в очереди при подаче запроса о предоставлении услуги, предоставляемой организацией, участвующей в предоставлении муниципальной услуги, и при получении результата предоставления таких услуг устанавливается регламентом работы организаций, указанных в Приложении № 1 к настоящему Административному регламенту.

2.15. Срок и порядок регистрации запроса заявителя о предоставлении муниципальной услуги

2.15.1. Запрос заявителя о предоставлении муниципальной услуги регистрируется Отделом в день поступления заявления и документов, указанных в пункте 2.6 на предоставление муниципальной услуги. На заявлении делается отметка с указанием входящего номера и даты регистрации.

2.15.2. Прием и регистрация запроса о предоставлении муниципальной услуги в электронной форме обеспечивается при наличии технических возможностей с помощью региональной государственной системы «Портал государственных и муниципальных услуг (функций) Новгородской области».

2.15.3. Порядок регистрации запроса заявителя о предоставлении услуги, предоставляемой организацией, участвующей в предоставлении муниципальной услуги, устанавливается регламентами организаций, указанных в приложении № 1 к настоящему Административному регламенту.

2.16. Требования к помещениям, в которых предоставляется муниципальная услуга, к месту ожидания и приема заявителя, размещению и оформлению визуальной, текстовой и мультимедийной информации о порядке предоставления муниципальной услуги

2.16.1. Рабочие кабинеты Отдела должны соответствовать санитарно-эпидемиологическим правилам и нормативам. Помещения должны быть оборудованы противопожарной системой и средствами пожаротушения, средствами оповещения о возникновении чрезвычайной ситуации, системой охраны.

2.16.2. Каждое рабочее место специалиста должно быть оборудовано персональным компьютером с возможностью доступа к необходимым информационным базам данных, печатающим и сканирующим устройствам, бумагой, расходными материалами, канцелярскими товарами в количестве, достаточном для предоставления муниципальной услуги.

2.16.3. Требования к размещению мест ожидания:

а) места ожидания должны быть оборудованы стульями (кресельными секциями) и (или) скамьями (банкетками); б) количество мест ожидания определяется исходя из фактической нагрузки и возможностей для их размещения в здании, но не может составлять менее 3х мест.

2.16.4. Требования к оформлению входа в здание:

а) здание должно быть оборудовано удобной лестницей с поручнями для свободного доступа заявителей в помещение; б) центральный вход в здание должен быть оборудован информационной табличкой (вывеской), содержащей следующую информацию:

наименование уполномоченного органа; режим работы;

в) вход и выход из здания оборудуются соответствующими указателями;

г) информационные таблички должны размещаться рядом с входом либо на двери входа так, чтобы их хорошо видели посетители;

д) фасад здания (строения) должен быть оборудован осветительными приборами;

е) на прилегающей территории к зданию, в котором осуществляется прием граждан, оборудуются места для парковки автотранспортных средств, из которых не менее 10% мест (но не менее 1 места) должны быть предназначены для парковки специ-

альных автотранспортных средств инвалидов. Доступ заявителей к парковочным местам является бесплатным.

2.16.5. Требования к местам для информирования, предназначенным для ознакомления заявителей с информационными материалами: оборудуются информационными стендами, которые должны быть максимально заметны, хорошо просматриваемы и функциональны (информационные стенды могут быть оборудованы карманами формата А4, в которых размещаются информационные листки).

2.16.6. Требования к местам приема заявителей:

а) кабинеты приема заявителей должны быть оборудованы информационными табличками с указанием: номера кабинета;

фамилии, имени, отчества и должности специалиста, осуществляющего предоставление муниципальной услуги;

времени перерыва на обед;

б) рабочее место специалиста Отдела должно обеспечивать ему возможность свободного входа и выхода из помещения при необходимости;

в) место для приема заявителя должно быть снабжено стулом, иметь место для письма и раскладки документов.

2.16.7. В целях обеспечения конфиденциальности сведений о заявителе, одним должностным лицом одновременно ведется прием только одного заявителя.

2.16.8. В здании, в котором предоставляется муниципальная услуга, создаются условия для прохода инвалидов и маломобильных групп населения.

Инвалидам в целях обеспечения доступности муниципальной услуги оказывается помощь в преодолении различных барьеров, мешающих в получении ими муниципальной услуги наравне с другими лицами. Вход в здание Администрации муниципального района оборудуется пандусом. Помещения, в которых предоставляется муниципальная услуга, должны иметь расширенные проходы, позволяющие обеспечить беспрепятственный доступ инвалидов, включая инвалидов, использующих кресла-коляски, а также должны быть оборудованы устройствами для озвучивания визуальной, текстовой информации, надписи, знаки, иная текстовая и графическая информация дублируется знаками, выполненными рельефноточечным шрифтом Брайля.

Глухонемым, инвалидам по зрению и другим лицам с ограниченными физическими возможностями при необходимости оказывается помощь по передвижению в помещениях и сопровождение.

На стоянках должны быть предусмотрены места для парковки специальных транспортных средств инвалидов. За пользование парковочным местом плата не взимается.

2.17. Показатели доступности и качества предоставления муниципальной услуги, в том числе количество взаимодействий заявителя с должностными лицами органа местного самоуправления, предоставляющего муниципальную услугу, при предоставлении муниципальной услуги и их продолжительность, возможность получения муниципальной услуги в многофункциональном центре предоставления государственных и муниципальных услуг, возможность получения информации о ходе предоставления муниципальной услуги, в том числе с использованием информационно-коммуникационных технологий

2.17.1. Показателем качества и доступности муниципальной услуги является совокупность количественных и качественных параметров, позволяющих измерять, учитывать, контролировать и оценивать процесс и результат предоставления услуги.

2.17.2. Показателем доступности является информационная открытость порядка и правил предоставления услуги:

наличие Административного регламента предоставления муниципальной услуги;

наличие информации об оказании муниципальной услуги в средствах массовой информации, общедоступных местах, на стендах в уполномоченном органе.

2.17.3. Показателями качества предоставления муниципальной услуги являются:

степень удовлетворенности граждан качеством и доступностью муниципальной услуги;

соответствие предоставляемой муниципальной услуги требованиям настоящего Административного регламента;

соблюдение сроков предоставления муниципальной услуги; количество обоснованных жалоб;

регистрация, учет и анализ жалоб и обращений в Отдел.

2.18. Иные требования, в том числе учитывающие особенности предоставления муниципальной услуги в многофункциональных центрах предоставления государственных и муниципальных услуг и особенности предоставления муниципальной услуги в электронной форме

2.18.1. Заявителям обеспечивается возможность получения информации о порядке предоставления муниципальной услуги, а также копирования форм заявлений и иных документов, необходимых для получения муниципальной услуги, в том числе с использованием региональной государственной информационной системы «Портал государственных и муниципальных услуг (функций) Новгородской области» при наличии технической возможности.

2.18.2. Прием заявлений и документов на предоставление муниципальной услуги и выдача результата муниципальной услуги может осуществляться в МФЦ (приложение № 1 к настоящему Административному регламенту) на основании заключенного Соглашения о взаимодействии между Комитетом по управлению муниципальным имуществом Администрации Боровичского района и государственным областным автономным учреждением «Многофункциональный центр предоставления государственных услуг».

2.18.3. Перечень классов средств электронной подписи, которые допускаются к использованию при обращении за получением муниципальной услуги, оказываемой с применением усиленной квалифицированной электронной подписи.

Перечень классов средств электронной подписи, которые допускаются к использованию при обращении за получением муниципальной услуги, оказываемой с применением усиленной квалифицированной электронной подписи, определяется на основании модели угроз безопасности информации в информационной системе, используемой в целях приема обращений за получением муниципальной услуги и (или) предоставления такой услуги.

3. СОСТАВ, ПОСЛЕДОВАТЕЛЬНОСТЬ И СРОКИ ВЫПОЛНЕНИЯ АДМИНИСТРАТИВНЫХ ПРОЦЕДУР, ТРЕБОВАНИЯ К ПОРЯДКУ ИХ ВЫПОЛНЕНИЯ, В ТОМ ЧИСЛЕ ОСОБЕННОСТИ ВЫПОЛНЕНИЯ АДМИНИСТРАТИВНЫХ ПРОЦЕДУР В ЭЛЕКТРОННОЙ ФОРМЕ, А ТАКЖЕ ОСОБЕННОСТИ ВЫПОЛНЕНИЯ АДМИНИСТРАТИВНЫХ ПРОЦЕДУР В МНОГОФУНКЦИОНАЛЬНЫХ ЦЕНТРАХ

3.1. Исчерпывающий перечень административных процедур

Организация предоставления муниципальной услуги включает в себя следующие административные процедуры:

1) прием и регистрация заявления и документов;

2) рассмотрение заявления председателем Комитета;

3) рассмотрение заявления с документами в Отделе;

4) направление межведомственных запросов в органы (организации), участвующие в предоставлении муниципальной услуги;

5) рассмотрение заявления и документов на заседании общественной жилищной комиссии при Администрации Боровичского муниципального района;

6) принятие постановления о признании заявителя малоимущим и принятии его на учет в качестве нуждающегося в жилом помещении, предоставляемом по договору социального найма или об отказе в признании заявителя малоимущим и принятии его на учет в качестве нуждающегося в жилом помещении, предоставляемом по договору социального найма.

Последовательность предоставления муниципальной услуги отражена в блок-схеме, представленной в Приложении № 4 к настоящему Административному регламенту.

3.2. Административная процедура прием и регистрация заявления и документов

3.2.1. Основанием для начала административной процедуры является личное обращение заявителя или поступление заявления по почте, через МФЦ, направление заявления в форме электронного документа с использованием сети Интернет, официального сайта Администрации Боровичского муниципального района либо региональной информационной системы «Портал государственных и муниципальных услуг (функций) Новгородской области» при наличии технической возможности.

3.2.2. Заявление для предоставления муниципальной услуги подается в орган местного самоуправления по месту проживания заявителя в одном экземпляре с приложением документов.

3.2.3. Специалист Отдела, ответственный за прием заявления и документов к нему:

устанавливает личность заявителя при личном обращении (если по почте, то нотариально заверенные копии);

сверяет копии представленных документов с подлинниками и выполняет на них надписи об их соответствии оригиналам, заверяет своей подписью, при этом подлинники экземпляры документов возвращает заявителю. В случае отсутствия подлинных экземпляров документов заявитель представляет копии документов, удостоверенные в порядке, установленном действующим законодательством и настоящим Административным регламентом;

выдает заявителю расписку о принятии документов;

регистрирует заявление в Журнале регистрации заявлений граждан в качестве нуждающихся в жилом помещении.

3.2.4. Результат административной процедуры – прием и регистрация заявления и документов от заявителя.

3.2.5. Время выполнения административной процедуры не должно превышать 30 (тридцати) минут.

3.3 Административная процедура рассмотрение заявления председателем Комитета.

3.3.1. Основанием для начала административной процедуры по рассмотрению заявления председателем Комитета является регистрация заявления в соответствующем журнале.

3.3.2. Председатель Комитета рассматривает заявление и с соответствующей резолюцией направляет заявление и представленные документы в Отдел для работы.

3.3.3. Результат административной процедуры – направление заявления с соответствующими резолюциями и представленными документами в Отдел для работы.

3.3.4. Время выполнения административной процедуры не должно превышать 3 (три) рабочих дня с даты регистрации заявления.

3.4. Административная процедура рассмотрение заявления с документами в Отделе

3.4.1. Основанием для начала административной процедуры по рассмотрению заявления в Отделе является направление заявления с резолюцией председателя Комитета с документами, указанными в пункте 2.6.2 настоящего Административного регламента, в Отдел для рассмотрения и принятия решения в соответствии с действующим законодательством.

3.4.1. Специалист Отдела, ответственный за предоставление муниципальной услуги:

1) проводит первичную проверку представленных документов на предмет соответствия их требованиям, установленным законодательством и настоящим Административным регламентом, а именно: наличие документов, указанных в пункте 2.6.2 настоящего Административного регламента;

актуальность представленных документов в соответствии с требованиями к срокам их действия;

правильность заполнения заявления;

2) проверяет соблюдение следующих требований: тексты документов написаны разборчиво;

фамилия, имя и отчество указаны полностью и соответствуют паспортным данным;

документы не исполнены карандашом;

документы не имеют серьезных повреждений, наличие которых не позволяет однозначно истолковать их содержание.

3.4.2. В случае выявления несоответствия заявления и иных документов перечню, установленному в пункте 2.6.2 настоящего Административного регламента, или возникновения сомнений в достоверности представленных данных заявителю в течение 2 (двух) рабочих дней со дня поступления заявления в Отдел сообщается об имеющихся недостатках.

3.4.3. Результат административной процедуры – рассмотрение заявления с документами в Отделе.

3.4.4. Время выполнения административной процедуры не должно превышать 3 (три) рабочих дня.

3.5. Административная процедура направление межведомственных запросов в органы (организации), участвующие в предоставлении муниципальной услуги

3.5.1. Основанием для начала административной процедуры по направлению межведомственных запросов в органы (организации), участвующие в предоставлении муниципальной услуги, является непредставление заявителем документов, указанных в пункте 2.6.3 настоящего Административного регламента.

3.5.2. Специалист Отдела по каналам межведомственного взаимодействия в течение 5 (пяти) рабочих дней со дня поступления заявления запрашивает:

1) для признания гражданина нуждающимся в жилом помещении:

выписку из Единого государственного реестра прав на недвижимое имущество и сделок с ним из органа, уполномоченного осуществлять регистрацию права на недвижимое имущество и сделок с ним после вступления в силу Федерального закона «О государственной регистрации прав на недвижимое имущество и

Административный регламент по предоставлению Администрацией Боровичского муниципального района муниципальной услуги «Принятие на учет граждан в качестве нуждающихся в жилых помещениях, предоставляемых по договорам социального найма»

(Окончание. Начало на 7-8-й стр.)

сделок с ним», о наличии или отсутствии на территории Российской Федерации зарегистрированных прав на жилые помещения у гражданина и членов его семьи, а также о прекращенных правах на жилые помещения за пять лет, предшествующих подаче гражданином заявления о предоставлении жилого помещения по договору социального найма из Управления Федеральной службы государственной регистрации, кадастра и картографии;

справку о наличии (отсутствии) сведений о зарегистрированных правах на жилые помещения у гражданина и членов его семьи из органа, уполномоченного осуществлять регистрацию права на недвижимое имущество и сделок с ним до вступления в силу Федерального закона «О государственной регистрации прав на недвижимое имущество и сделок с ним» на территории Новгородской области. В случае изменения гражданином и (или) членами его семьи фамилии, имени, отчества указанная в настоящем пункте справка запрашивается на фамилию, имя, отчество, под которыми гражданин и (или) члены его семьи приобрели и осуществляли свои права и обязанности до 01 января 2000 года из Новгородского филиала ФГУП «Ростехинвентаризация – Федеральное БТИ»;

2) для признания гражданина нуждающимся в жилом помещении по основанию, предусмотренному в пункте 3 части 1 статьи 51 Жилищного кодекса РФ, один из следующих документов:

решение межведомственной комиссии, создаваемой уполномоченным в соответствии с действующим законодательством органом, о несоответствии помещения требованиям, предъявляемым к жилому помещению, с указанием оснований, по которым помещение признается непригодным для проживания;

решение органа местного самоуправления о признании частного жилого помещения не пригодным для проживания граждан;

решение межведомственной комиссии, создаваемой уполномоченным в соответствии с действующим законодательством органом, о признании многоквартирного дома аварийным и подлежащим сносу (реконструкции) и распоряжения с указанием о дальнейшем использовании помещения, сроков отселения физических и юридических лиц в случае признания многоквартирного дома аварийным и подлежащим сносу или реконструкции или о признании необходимости проведения ремонтно-восстановительных работ;

3) для признания гражданина малоимущим:

выписки о доходах (пособиях) гражданина и членов его семьи из налогового органа, органа социальной защиты, территориальных органов Пенсионного фонда Российской Федерации;

выписку о наличии в собственности гражданина и членов его семьи транспортных средств из органов, осуществляющих регистрацию транспортных средств.

3.5.3. Результат административной процедуры – формирование полного пакета документов для предоставления муниципальной.

3.5.4. Время выполнения административной процедуры по формированию и направлению межведомственных запросов не должно превышать 5 (пять) рабочих дней.

3.6. Административная процедура рассмотрение заявления и документов на заседании общественной жилищной комиссии при Администрации муниципального района

3.6.1. Основанием для начала административной процедуры по рассмотрению заявления и документов на заседании общественной жилищной комиссии при Администрации муниципального района является поступление полного комплекта документов в Отдел.

3.6.2. После формирования полного пакета документов для предоставления муниципальной услуги, Отдел выносит заявление и прилагаемые к нему документы на рассмотрение общественной комиссии по жилищным вопросам при Администрации Боровичского муниципального района (далее Жилищная комиссия).

3.6.3. Жилищная комиссия принимает положительное или мотивированное отрицательное решение по вынесенному на рассмотрение Жилищной комиссии заявлению. Решение Жилищной комиссии оформляется протоколом, который составляется в одном экземпляре и подписывается руководителем и секретарем Жилищной комиссии.

3.6.4. На основании протокола специалист Отдела, ответственный за предоставление муниципальной услуги, готовит проект постановления о признании заявителя малоимущим и принятии его на учет в качестве нуждающегося в жилом помещении, предоставляемом по договору социального найма или об отказе в признании заявителя малоимущим и принятии его на учет в качестве нуждающегося в жилом помещении, предоставляемом по договору социального найма.

3.6.5. Результат административной процедуры – издание постановления Администрации муниципального района о признании заявителя малоимущим и принятии его на учет в качестве нуждающегося в жилом помещении, предоставляемом по договору социального найма или об отказе в признании заявителя малоимущим и принятии его на учет в качестве нуждающегося в жилом помещении, предоставляемом по договору социального найма.

3.6.6. Время выполнения административной процедуры – 15 (пятнадцать) рабочих дней.

3.7. Административная процедура принятие постановления о признании заявителя малоимущим и принятии его на учет в качестве нуждающегося в жилом помещении, предоставляемом по договору социального найма или об отказе в признании заявителя малоимущим и принятии его на учет в качестве нуждающегося в жилом помещении, предоставляемом по договору социального найма

3.7.1. Основанием для начала административной процедуры по принятию постановления о предоставлении либо об отказе в предоставлении муниципальной услуги и уведомление заявителя о принятом решении является подготовленный проект постановления Администрации муниципального района, который согласовывается в установленном порядке.

3.7.2. После принятия соответствующего постановления Администрации муниципального района, специалист Отдела выдает или направляет заявителю мотивированное решение не позднее чем через 3 (три) рабочих дня со дня принятия такого решения.

3.7.3. Результатом административной процедуры является уведомление заявителя о принятом решении.

3.7.4. Время выполнения административной процедуры по принятию постановления о предоставлении либо об отказе в предоставлении муниципальной услуги и уведомление заявителя о принятом решении не должно превышать 3 (три) рабочих дней.

IV. ПОРЯДОК И ФОРМЫ КОНТРОЛЯ ЗА ПРЕДОСТАВЛЕНИЕМ МУНИЦИПАЛЬНОЙ УСЛУГИ

4.1. Порядок осуществления текущего контроля за соблюдением и исполнением должностными лицами Комитета положений регламента и иных нормативных правовых актов, устанавливающих требования к предоставлению муниципальной услуги, а также принятием ими решений

4.1.1. Текущий контроль осуществляется постоянно руководителем Отдела по каждой административной процедуре в соответствии с утвержденным регламентом, а также путем проведения руководителем должностным лицом Комитета или лицом, его замещающим, проверок исполнения специалистами Отдела положений регламента.

Для текущего контроля используются сведения, содержащиеся в разрешительных делах, реестре выданных разрешений, учетной и письменной информации специалистов Отдела, осуществляющих регламентируемые действия.

О случаях и причинах нарушения сроков, содержания административных процедур и действий руководителя Отдела немедленно информируются должностное лицо Комитета или лицо, его замещающее, а также принимаются срочные меры по устранению нарушений.

4.2. Порядок и периодичность осуществления плановых и внеплановых проверок полноты и качества предоставления муниципальной услуги, в том числе порядок и формы контроля за полнотой и качеством предоставления муниципальной услуги

4.2.1. Контроль за полнотой и качеством предоставления муниципальной услуги включает в себя проведение плановых и внеплановых проверок, выявление и устранение нарушений прав заявителей, положений регламента и других нормативных правовых актов, рассмотрение, принятие решений и подготовка ответов на обращения заявителей, содержащих жалобы на решения, действия (бездействие) должностных лиц.

4.2.2. Проверки могут быть плановыми и внеплановыми. Плановые проверки полноты и качества предоставления муниципальной услуги проводятся не реже одного раза в год на основании планов.

Внеплановые проверки проводятся по поручению должностного лица Комитета или лица, его замещающего, по конкретному обращению заинтересованных лиц.

Проверки полноты и качества предоставляемой муниципальной услуги проводятся на основании приказа Комитета. Для проведения проверки формируется комиссия, в состав которой включаются муниципальные служащие Администрации муниципального района и Комитета. Результаты проверки оформляются в виде акта, в котором отмечаются выявленные недостатки и предложения по их устранению, акт подписывается членами комиссии. С актом знакомятся должностное лицо Комитета и руководитель Отдела.

4.3. Порядок привлечения к ответственности должностных лиц Комитета, предоставляющего муниципальную услугу, за решения и действия (бездействие), принимаемые (осуществляемые) ими в ходе предоставления муниципальной услуги

Должностное лицо несет персональную ответственность за: соблюдение установленного порядка приема документов; принятие надлежащих мер по полной и всесторонней проверке представленных документов; соблюдение сроков рассмотрения документов, соблюдение порядка выдачи документов; учет выданных документов; своевременное формирование, ведение и надлежащее хранение документов.

По результатам проведенных проверок в случае выявления нарушений прав заявителей и иных нарушений к виновным лицам применяются меры ответственности, установленные законодательством Российской Федерации.

4.4. Положения, характеризующие требования к порядку и формам контроля за предоставлением муниципальной услуги, в том числе со стороны граждан, их объединений и организаций

Граждане, их объединения и организации в случае выявления фактов нарушения порядка предоставления муниципальной услуги или ненадлежащего исполнения регламента вправе обратиться с жалобой в Комитет.

Любое заинтересованное лицо может осуществлять контроль за полнотой и качеством предоставления муниципальной услуги, обратившись к должностному лицу Комитета или лицу, его замещающему.

V. ДОСУДЕБНЫЙ (ВНЕСУДЕБНЫЙ) ПОРЯДОК ОБЖАЛОВАНИЯ РЕШЕНИЙ И ДЕЙСТВИЙ (БЕЗДЕЙСТВИЯ) ОРГАНА, ПРЕДОСТАВЛЯЮЩЕГО МУНИЦИПАЛЬНУЮ УСЛУГУ, ЕГО ДОЛЖНОСТНЫХ ЛИЦ ЛИБО МУНИЦИПАЛЬНЫХ СЛУЖАЩИХ

5.1. Информация для заявителя о его праве подать жалобу на решение и (или) действие (бездействие) Комитета и (или) его должностных лиц, муниципальных служащих при предоставлении муниципальной услуги (далее жалоба)

5.1.1. Заявитель имеет право на досудебное (внесудебное) обжалование, оспаривание решений, действий (бездействия), принятых (осуществленных) при предоставлении муниципальной услуги.

Обжалование заявителями решений, действий (бездействия), принятых (осуществленных) в ходе предоставления муниципальной услуги в досудебном (внесудебном) порядке, не лишает их права на обжалование указанных решений, действий (бездействия) в судебном порядке.

5.2. Предмет жалобы

5.2.1. Предметом досудебного (внесудебного) обжалования могут быть решения (действия, бездействие), принятые (осуществленные) при предоставлении муниципальной услуги. Заявитель может обратиться с жалобой, в том числе в следующих случаях: нарушение срока регистрации заявления о предоставлении муниципальной услуги;

нарушение срока предоставления муниципальной услуги; требование у заявителя документов, не предусмотренных нормативными правовыми актами Российской Федерации, нормативными правовыми актами Новгородской области, муниципальными правовыми актами городского поселения город Боровичи, Боровичского муниципального района для предоставления муниципальной услуги;

отказ заявителю в приеме документов, предоставление которых предусмотрено нормативными правовыми актами Российской Федерации, нормативными правовыми актами Новгородской области, муниципальными правовыми актами городского поселения город Боровичи, Боровичского муниципального района для предоставления муниципальной услуги;

отказ в предоставлении муниципальной услуги, если основания отказа не предусмотрены федеральными законами и принятыми в соответствии с ними иными нормативными правовыми

актами Российской Федерации, нормативными правовыми актами Новгородской области, муниципальными правовыми актами городского поселения город Боровичи, Боровичского муниципального района;

затребование с заявителя при предоставлении муниципальной услуги платы, не предусмотренной нормативными правовыми актами Российской Федерации, нормативными правовыми актами Новгородской области, муниципальными правовыми актами городского поселения город Боровичи, Боровичского муниципального района;

отказ органа местного самоуправления, должностного лица органа местного самоуправления в исправлении допущенных опечаток и ошибок в выданных в результате предоставления муниципальной услуги документах либо нарушение установленного срока таких исправлений.

5.3. Органы государственной власти и уполномоченные на рассмотрение жалобы должностные лица, которым может быть направлена жалоба

5.3.1. Жалобы на муниципальное служащее Отдела, решения и действия (бездействие) которого обжалуются, подаются руководителю Комитета.

5.3.2. Жалобы на решения, принятые руководителем Комитета, заместителем Главы администрации муниципального района, курирующим работу Комитета, подаются Главе муниципального района.

5.3.3. В случае установления в ходе или по результатам рассмотрения жалобы признаков состава административного правонарушения или преступления должностное лицо, наделенное полномочиями по рассмотрению жалоб, незамедлительно направляет имеющиеся материалы в органы прокуратуры.

5.4. Порядок подачи и рассмотрения жалобы

5.4.1. Основанием для начала процедуры досудебного (внесудебного) обжалования является поступление жалобы заявителя в Комитет.

Жалоба подается в письменной форме на бумажном носителе, в электронной форме. Жалоба может быть направлена по почте, с использованием информационно-телекоммуникационных сетей общего пользования, а также может быть принята при личном приеме заявителя.

5.5. Сроки рассмотрения жалобы

5.5.1. Жалоба, поступившая в Комитет, рассматривается в течение 15 рабочих дней со дня ее регистрации, а в случае обжалования отказа Комитета, должностного лица Комитета либо муниципального служащего в приеме документов у заявителя либо в исправлении допущенных опечаток и ошибок или в случае обжалования нарушения установленного срока таких исправлений в течение 5 рабочих дней со дня ее регистрации.

5.6. Результат рассмотрения жалобы

5.6.1. По результатам рассмотрения жалобы принимается одно из следующих решений:

об удовлетворении жалобы, в том числе в форме отмены принятого решения, исправления допущенных опечаток и ошибок в выданных в результате предоставления муниципальной услуги документах, возврата заявителю денежных средств, взимание которых не предусмотрено нормативными правовыми актами Российской Федерации, нормативными правовыми актами области, муниципальными правовыми актами городского поселения город Боровичи и Боровичского района, а также в иных формах;

об отказе в удовлетворении жалобы.

5.7. Порядок информирования заявителя о результатах рассмотрения жалобы

5.7.1. Не позднее дня, следующего за днем принятия решения, указанного в пункте 5.6 настоящего Административного регламента, заявителю в письменной форме и по желанию заявителя в электронной форме направляется мотивированный ответ о результатах рассмотрения жалобы.

5.8. Порядок обжалования решения по жалобе

5.8.1. В досудебном порядке могут быть обжалованы действия (бездействие) и решения:

заместителя Главы администрации муниципального района, курирующего работу Комитет, руководителя Комитета Главой муниципального района;

начальников Отделов, специалистов Комитета руководителем Комитета. МФЦ заместителем Главы администрации, осуществляющим взаимодействие и контроль за деятельностью МФЦ.

5.9. Право заявителя на получение информации и документов, необходимых для обоснования и рассмотрения жалобы

5.9.1. На стадии досудебного обжалования действий (бездействия) должностного лица либо муниципального служащего Комитета, а также решений, принятых в ходе предоставления муниципальной услуги, заявитель имеет право на получение информации и документов, необходимых для обоснования и рассмотрения жалобы, а также на представление дополнительных материалов в срок не более 5 дней с момента обращения.

5.10. Способы информирования заявителя о порядке подачи и рассмотрения жалобы

5.10.1 Жалоба должна содержать: наименование органа, должностного лица Уполномоченного органа либо муниципального служащего, решения и действия (бездействие) которых обжалуются;

фамилию, имя, отчество (последнее – при наличии), сведения о месте жительства заявителя физического лица либо наименование, сведения о месте нахождения заявителя юридического лица, а также номер (номера) контактного телефона, адрес (адреса) электронной почты (при наличии) и почтовый адрес, по которым должен быть направлен ответ заявителю;

сведения об обжалуемых решениях и действиях (бездействии) Уполномоченного органа, должностного лица Уполномоченного органа либо муниципального служащего, должностного лица органа местного самоуправления;

доводы, на основании которых заявитель не согласен с решением и действием (бездействием) лиц, решения и действия (бездействие) которых обжалуются. Заявителем могут быть представлены документы (при наличии), подтверждающие доводы заявителя, либо их копии.

Приложение № 1
ИНФОРМАЦИЯ о месте нахождения и графике работы территориальных органов, организаций, участвующих в предоставлении муниципальной услуги

1. МФЦ по Боровичскому муниципальному району государственного областного автономного учреждения «Многофункциональный центр предоставления государственных и муниципальных услуг»

Местонахождение: Новгородская обл., г.Боровичи, ул.Вышневолоцкая, д.48.

Почтовый адрес: 174411, Новгородская обл., г.Боровичи, улица Вышневолоцкая, д.48.

Телефоны: (81664) 25725, (81664) 25715.

Официальный сайт в сети Интернет: mfc53.novreg.ru.
Адрес электронной почты: MFC_borovich@mail.ru.

График приема граждан:
понедельник с 08.30 до 18.30;
вторник с 08.30 до 18.30;
среда с 08.30 до 18.30;
четверг с 09.00 до 20.00;
пятница с 08.30 до 14.00 (по записи до 18.30);
суббота с 09.00 до 15.00;
воскресенье выходной день.

Время перерыва для отдыха и питания должностных лиц МФЦ устанавливается правилами служебного распорядка с соблюдением графика (режима) работы с заявителями.

2. Филиал Федерального государственного бюджетного учреждения «Федеральная кадастровая палата федеральной службы государственной регистрации, кадастра и картографии» по Новгородской области (ФГБУ «ФКП Росреестра» по Новгородской области)

Местонахождение: Новгородская обл., г.Боровичи, ул.А.Кузнецова, д.7.

Почтовый адрес: 174403, Новгородская обл., г.Боровичи, ул.А.Кузнецова, д.7.

Телефоны: (81664) 40079.
Факс: (81664) 40079.

Официальный сайт в сети Интернет: отсутствует.
Адрес электронной почты: brv_ufrs@urpn.natm.ru.

График приема граждан:
понедельник с 09.00 до 13.00
вторник с 09.00 до 19.00
среда с 09.00 до 17.00
четверг с 09.00 до 19.00
пятница с 08.00 до 16.00
суббота с 09.00 до 13.00
воскресенье выходной день.

Время перерыва для отдыха и питания должностных лиц филиала устанавливается правилами служебного распорядка с соблюдением графика (режима) работы с заявителями.

3. Новгородский филиал Федерального государственного унитарного предприятия «Ростехинвентаризация – Федеральное БТИ» Боровичское отделение

Местонахождение: Новгородская обл., г.Боровичи, ул.А.Кузнецова, д.37.

Почтовый адрес: 174406, Новгородская обл., г.Боровичи, ул.А.Кузнецова, д.37.

Телефон: 8(81664) 40928.
Факс: 8(81664) 44898.

Официальный сайт в сети Интернет: отсутствует.
Адрес электронной почты: borovich@rosnvn.ru.

График приема граждан:
понедельник с 09.00 до 16.00
вторник с 09.00 до 16.00
среда с 09.00 до 16.00
четверг с 09.00 до 16.00
пятница с 09.00 до 16.00
суббота с 09.00 до 13.00
воскресенье выходной день.

Время перерыва для отдыха и питания должностных лиц Отделения устанавливается правилами служебного распорядка с соблюдением графика (режима) работы с заявителями.

Приложение № 2

Председателю комитета по управлению муниципальным имуществом Администрации Боровичского муниципального района от _____ года рождения

зарегистрированного(ой) по адресу:

ЗАЯВЛЕНИЕ

Прошу поставить меня на учет в качестве нуждающегося(ейся) в улучшении жилищных условий

О себе сообщаю, что я работаю (не работаю) (место работы, должность)

Семья моя состоит из _____ человек, из них (указать по родству ФИО полностью, год рождения):

Приложение:

Заявление и прилагаемые к нему согласно перечню документов, принял _____

«_____» _____ 201__ г.

Личная подпись _____

Приложение № 3

Председателю комитета по управлению муниципальным имуществом Администрации Боровичского муниципального района _____

(фамилия, имя, отчество заявителя)

паспорт серии _____ № _____ выданный «_____» _____ г.

СОГЛАСИЕ на обработку персональных данных

Приложение № 4

БЛОК-СХЕМА предоставления муниципальной услуги

Приложение № 5

Уведомление

На Ваше заявление от «_____» _____ 201__ сообщаем, что в соответствии с постановлением Администрации Боровичского муниципального района от «_____» _____ 201__ № _____ Вы приняты на учет в качестве нуждающегося (ейся) в жилом помещении.

Данное решение органа местного самоуправления может быть обжаловано в судебном порядке в установленные законом сроки.

Приложение: на _____ в _____ экз.

Должностное лицо (наименование должности, подпись, расшифровка)

Уведомление

На Ваше заявление от «_____» _____ 201__ сообщаем, что в соответствии с постановлением Администрации Боровичского муниципального района от «_____» _____ 201__ № _____ Вам отказано в принятии на учет в качестве нуждающегося(ейся) в жилом помещении.

Данное решение органа местного самоуправления может быть обжаловано в судебном порядке в установленные законом сроки.

Приложение: на _____ в _____ экз.

Должностное лицо (наименование должности, подпись, расшифровка)

Административный регламент по предоставлению Администрацией Боровичского муниципального района муниципальной услуги «Предоставление гражданам жилых помещений по договорам социального найма муниципального жилищного фонда»

Постановление Администрации Боровичского муниципального района
15.07.2016 № 1670 г.Боровичи

Об утверждении административного регламента по предоставлению Администрацией Боровичского муниципального района муниципальной услуги «Предоставление гражданам жилых помещений по договорам социального найма муниципального жилищного фонда»

Во исполнение Федерального закона от 27 июля 2010 года №210-ФЗ «Об организации предоставления государственных и муниципальных услуг», в соответствии постановлением Администрации муниципального района от 16.02.2012 № 271 «Об утверждении Правил разработки и утверждения административных регламентов предоставления муниципальных (государственных) услуг Администрацией Боровичского муниципального района», Уставом Боровичского муниципального района Администрация Боровичского муниципального района ПОСТАНОВЛЯЕТ:

1. Утвердить прилагаемый административный регламент по предоставлению Администрацией Боровичского муниципального района муниципальной услуги «Предоставление гражданам жилых помещений по договорам социального найма муниципального жилищного фонда».
2. Признать утратившим силу постановление Администрации муниципального района от 21.05.2014 № 1358 «Об утверждении административного регламента по предоставлению Администрацией Боровичского муниципального района муниципальной услуги «Предоставление жилого помещения из муниципального жилищного фонда по договору социального найма».
3. Опубликовать постановление в приложении к газете «Красная искра» - «Официальный вестник» и разместить на официальном сайте Администрации Боровичского муниципального района.

Заместитель Главы администрации района И.А. ШУНЕВИЧ.

1. ОБЩИЕ ПОЛОЖЕНИЯ

1.1. Предмет регулирования регламента

Предметом регулирования административного регламента по предоставлению Администрацией Боровичского муниципального района муниципальной услуги «Предоставление гражданам жилых помещений по договорам социального найма муниципального жилищного фонда» (далее - административный регламент) является регулирование отношений, возникающих между Администрацией Боровичского муниципального района и физическими, юридическими лицами при предоставлении муниципальной услуги по предоставлению гражданам жилых помещений по договорам социального найма муниципального жилищного фонда (далее - муниципальная услуга).

1.2. Круг заявителей

1.2.1. Заявителями на предоставление муниципальной услуги являются физические лица, обратившиеся в орган, предоставляющий муниципальную услугу, с запросом, выраженным в письменной или электронной форме, проживающие на территории сельских поселений и города Боровичи Боровичского муниципального района, состоящие на учете в качестве нуждающихся в жилых помещениях, предоставляемых по договорам социального найма по сельским поселениям и городу Боровичи Боровичского муниципального района, которые:

не являются нанимателями жилых помещений по договорам социального найма или членами семьи нанимателя жилого помещения по договору социального найма либо собственниками жилых помещений или членами семьи собственника жилого помещения; являются нанимателями жилых помещений по договорам социального найма или членами семьи нанимателя жилого помещения по договору социального найма либо собственниками жилых помещений или членами семьи собственника жилого помещения и обеспеченные общей площадью жилого помещения на одного члена семьи менее учетной нормы;

проживают в помещении, не отвечающем установленным для жилых помещений требованиям;

являются нанимателями жилых помещений по договорам социального найма, членами семьи нанимателя жилого помещения по договору социального найма или собственниками жилых помещений, членами семьи собственника жилого помещения, проживающими в квартире, занятой несколькими семьями, если в составе семьи имеется больной, страдающий тяжелой формой хронического заболевания, при которой совместное проживание с ним в одной квартире невозможно, и не имеющими иного жилого помещения, занимаемого по договору социального найма или принадлежащего на праве собственности. Перечень соответствующих заболеваний устанавливается уполномоченным Правительством Российской Федерации федеральным органом исполнительной власти.

1.2.2. От имени заявителей по предоставлению муниципальной услуги в целях получения муниципальной услуги могут выступать лица, имеющие такое право в соответствии с законодательством Российской Федерации либо в силу наделяющих их заявителями в порядке, установленном законодательством Российской Федерации, соответствующими полномочиями.

1.3. Требования к порядку информирования о предоставлении муниципальной услуги

1.3.1. Порядок информирования о предоставлении муниципальной услуги:

Место нахождения отдела по учету и распределению жилой площади комитета по управлению муниципальным имуществом (далее - Отдел): Новгородская обл., г.Боровичи, ул.Коммунарная, д.48, кабинет № 44.

Почтовый адрес: 174411, Новгородская обл., г.Боровичи, ул. Коммунарная, д.48.

Телефон/факс: 8(81664) 91275.

Адрес электронной почты: kum@borodmin.ru.

Телефон для информирования по вопросам, связанным с предоставлением муниципальной услуги: 8(81664) 91213.

Адрес официального сайта Администрации Боровичского муниципального района в информационно-телекоммуникационной сети общего пользования «Интернет» (далее Интернет-сайт): www.borodmin.ru.

Адрес Единого портала государственных и муниципальных услуг (функций): www.gosuslugi.ru.

Адрес Портала государственных и муниципальных услуг (функций) области: http://psu.nov.ru.

Место нахождения офисов многофункционального центра предоставления государственных и муниципальных услуг, с которым заключено соглашение о взаимодействии (далее МФЦ): Новгородская обл., г.Боровичи, ул.Вышневолоцкая, д.48.

Почтовый адрес: 174411, Новгородская обл., г.Боровичи, ул. Вышневолоцкая, д.48.

Телефон/факс: 8(81664) 25725, 25715.

Адрес электронной почты: MFC_borovich@mail.ru.

График работы Отдела с заявителями:

понедельник с 08.00.17.00 (обед с 13.00 до 14.00)

вторник с 08.00.17.00 (обед с 13.00 до 14.00)

среда с 08.00.17.00 (обед с 13.00 до 14.00)

четверг с 08.00.17.00 (обед с 13.00 до 14.00)

пятница с 08.00.17.00 (обед с 13.00 до 14.00)

суббота выходной день.

воскресенье выходной день.

1.3.2. Способы и порядок получения информации о правилах предоставления муниципальной услуги:

Информацию о правилах предоставления муниципальной услуги заявитель может получить следующими способами: лично;

посредством телефонной, факсимильной связи;

посредством электронной связи;

посредством почтовой связи;

на официальном сайте Администрации Боровичского муниципального района, МФЦ;

на Едином портале государственных и муниципальных услуг; на Портале государственных и муниципальных услуг (функций) Новгородской области.

1.3.3. Информация о правилах предоставления муниципальной услуги, а также настоящий административный регламент и муниципальный правовой акт об его утверждении размещается:

на информационных стендах Отдела, МФЦ;

в средствах массовой информации;

на официальном Интернет-сайте Администрации Боровичского муниципального района, МФЦ;

на Едином портале государственных и муниципальных услуг (функций);

на Портале государственных и муниципальных услуг (функций) Новгородской области.

1.3.4. Информирование по вопросам предоставления муниципальной услуги осуществляется специалистами Отдела, ответственными за информирование.

Специалисты Отдела, ответственные за информирование, определяют должностные инструкции специалистов Отдела, которые размещаются на официальном Интернет-сайте и на информационном стенде Отдела.

1.3.5. Информирование о правилах предоставления муниципальной услуги осуществляется по следующим вопросам:

место нахождения Отдела, МФЦ;

должностные лица и муниципальные служащие Отдела, уполномоченные предоставлять муниципальную услугу, и номера контактных телефонов;

адрес Интернет-сайта Отдела, МФЦ;

адрес электронной почты Отдела, МФЦ;

нормативные правовые акты по вопросам предоставления муниципальной услуги, в том числе, настоящий административный регламент (наименование, номер, дата принятия нормативного правового акта);

ход предоставления муниципальной услуги;

административные процедуры предоставления муниципальной услуги;

срок предоставления муниципальной услуги;

порядок и формы контроля за предоставлением муниципальной услуги;

основания для отказа в предоставлении муниципальной услуги; досудебный и судебный порядок обжалования действий (бездействия) должностных лиц и муниципальных служащих Отдела, ответственных за предоставление муниципальной услуги, а также решений, принятых в ходе предоставления услуги;

иная информация о деятельности Отдела в соответствии с Федеральным законом от 9 февраля 2009 года № 8ФЗ «Об обеспечении доступа к информации о деятельности государственных органов и органов местного самоуправления».

1.3.6. Информирование (консультирование) осуществляется специалистами Отдела (МФЦ), ответственными за информирование, при обращении заявителей за информацией лично, по телефону, посредством почты или электронной почты.

Информирование проводится на русском языке в форме: индивидуального и публичного информирования.

1.3.6.1. Индивидуальное устное информирование осуществляется должностными лицами, ответственными за информирование, при обращении заявителей за информацией лично или по телефону.

Специалист, ответственный за информирование, принимает все необходимые меры для предоставления полного и оперативного ответа на поставленные вопросы, в том числе с привлечением других сотрудников.

Если для подготовки ответа требуется продолжительное время, специалист, ответственный за информирование, может предложить заявителю обратиться за необходимой информацией в письменном виде, либо предложить возможность повторного консультирования по телефону через определенный промежуток времени, а также возможность ответного звонка специалиста, ответственного за информирование, заявителю для разъяснения.

При ответе на телефонные звонки специалист, ответственный за информирование, должен назвать фамилию, имя, отчество, занимаемую должность и наименование Отдела.

Устное информирование должно проводиться с учетом требований официально-делового стиля речи. Во время разговора необходимо произносить слова четко, избегать «параллельных разговоров» с окружающими людьми и не прерывать разговор по причине поступления звонка на другой аппарат. В конце информирования специалист, ответственный за информирование, должен кратко подвести итоги и перечислить меры, которые необходимо принять (кто именно, когда и что должен сделать).

1.3.6.2. Индивидуальное письменное информирование осуществляется в виде письменного ответа на обращение заинтересованного лица, электронной почтой в зависимости от способа обращения заявителя за информацией.

Ответ на заявление предоставляется в простой, четкой форме, с указанием фамилии, имени, отчества, номера телефона исполнителя и подписывается руководителем Отдела.

1.3.6.3. Публичное устное информирование осуществляется посредством привлечения средств массовой информации – радио, телевидения. Выступления должностных лиц, ответственных за информирование, по радио и телевидению согласовываются с руководителем Отдела.

1.3.6.4. Публичное письменное информирование осуществляется путем публикации информационных материалов о правилах предоставления муниципальной услуги, а также настоящего административного регламента и муниципального правового акта об его утверждении:

в средствах массовой информации;

на официальном Интернет-сайте Администрации Боровичского муниципального района;

на Едином портале государственных и муниципальных услуг (функций);

на Портале государственных и муниципальных услуг (функций) Новгородской области;

на информационных стендах Отдела, МФЦ.

Тексты информационных материалов печатаются удобным для чтения шрифтом (размер шрифта не менее № 14), без исправлений, наиболее важные положения выделяются другим шрифтом (не менее № 18). В случае оформления информационных материалов в виде брошюр требования к размеру шрифта могут быть снижены (не менее № 10).

2. СТАНДАРТ ПРЕДОСТАВЛЕНИЯ МУНИЦИПАЛЬНОЙ УСЛУГИ

2.1. Наименование муниципальной услуги

Наименование муниципальной услуги – «Предоставление гражданам жилых помещений по договорам социального найма муниципального жилищного фонда».

2.2. Наименование органа местного самоуправления, предоставляющего муниципальную услугу

2.2.1. Муниципальная услуга предоставляется:

Администрацией Боровичского муниципального района в лице отдела по учету и распределению жилой площади.

МФЦ в части приема и выдачи документов на предоставление муниципальной услуги.

2.2.2. Должностные лица, ответственные за предоставление муниципальной услуги, определяются решением руководителя Отдела, которое размещается на официальном сайте Администрации Боровичского муниципального района и на информационном стенде Отдела.

2.2.3. Не допускается требовать от заявителя осуществления действий, в том числе согласований, необходимых для получения муниципальной услуги и связанных с обращением в иные органы и организации, не предусмотренных настоящим административным регламентом и решением Думы муниципального района.

2.3. Результат предоставления муниципальной услуги

Результатами предоставления муниципальной услуги являются:

предоставление жилого помещения из муниципального жилищного фонда по договору социального найма;

отказ в предоставлении жилого помещения из муниципального жилищного фонда по договору социального найма.

2.4. Срок предоставления муниципальной услуги

Срок предоставления муниципальной услуги не должен превышать 30 (тридцати) календарных дней с даты регистрации в Отделе заявления с документами, предусмотренными пунктом 2.6 настоящего административного регламента.

2.5. Перечень нормативных правовых актов, регулирующих отношения, возникающие в связи с предоставлением муниципальной услуги

Отношения, возникающие в связи с предоставлением муниципальной услуги, регулируются следующими нормативными правовыми актами:

Конституцией Российской Федерации (Собрание законодательства Российской Федерации, 26.01.2009, № 4, ст.445);

Жилищным кодексом Российской Федерации (Собрание законодательства Российской Федерации, 03.01.2005, № 1 (часть 1), ст.14);

Федеральным законом от 6 октября 2003 года № 131ФЗ «Об общих принципах организации местного самоуправления в Российской Федерации» (Собрание законодательства Российской Федерации, 06.10.2003, № 40, ст.3822);

Федеральным законом от 27 июля 2006 года № 152ФЗ «О персональных данных» (Собрание законодательства Российской Федерации, 31.07.2006, № 31(1ч.), ст. 3451);

Федеральным законом от 27 июля 2010 года № 210ФЗ «Об организации предоставления государственных и муниципальных услуг» («Российская газета», № 168, 30.07.2010);

областным законом от 06.06.2005 № 490ОЗ «О порядке ведения органом местного самоуправления учета граждан в качестве нуждающихся в жилых помещениях, предоставляемых по договору социального найма, и о периоде, предшествующем предоставлению такого жилого помещения гражданам, в течение которого учитываются действия и гражданско-правовые сделки с жилыми помещениями» («Новгородские ведомости», № № 8485, 15.06.2005);

областным законом от 06.06.2005 № 489ОЗ «О порядке определения размера дохода, приходящегося на каждого члена семьи, и стоимости имущества, находящегося в собственности членов семьи и подлежащего налогообложению, в целях признания граждан малоимущими и предоставления им по договорам социального найма жилых помещений муниципального жилищного фонда и порядке признания граждан малоимущими в Новгородской области» («Новгородские ведомости», № № 8485, 15.06.2005);

решением Думы Боровичского муниципального района от 23.04.2015 № 382 «Об утверждении нормы предоставления площади жилого помещения по договору социального найма и учетной нормы жилого помещения на территории сельских поселений Боровичского муниципального района»;

решением Совета депутатов Боровичского городского поселения от 27.02.2007 № 4 «Об установлении нормы предоставления площади жилого помещения по договору социального найма и учетной нормы жилого помещения на территории Боровичского городского поселения»;

иными федеральными законами, соглашениями федеральных органов исполнительной власти и органов государственной власти Новгородской области, другими областными законами, а также иными нормативными правовыми актами Российской Федерации, органов государственной власти Новгородской области, муниципальных правовых актов Боровичского муниципального района, городского поселения города Боровичи, сельских поселений Боровичского муниципального района.

2.6. Исчерпывающий перечень документов, необходимых в соответствии с законодательными или иными нормативными правовыми актами для предоставления муниципальной услуги и услуги, которые являются необходимыми и обязательными для предоставления муниципальной услуги, подлежащих представлению заявителем, способы их получения заявителем, в том числе в электронной форме, порядок их представления

2.6.1. Для предоставления муниципальной услуги заявитель подает заявление о предоставлении муниципальной услуги по форме, указанной в Приложении № 2 к настоящему административному регламенту, с приложением следующих документов:

1) документ, удостоверяющий личность заявителя (представителя заявителя);

2) документ, удостоверяющий полномочия представителя заявителя;

3) документ, подтверждающий внеочередное право заявителя на предоставление муниципальной услуги для граждан, имеющих право на внеочередное получение жилого помещения по договору социального найма

4) согласие на обработку персональных данных заявителя и членов его семьи (Приложение № 4 к настоящему административному регламенту).

2.6.2. Документы и информация, которые заявитель должен представить самостоятельно:

Документы, указанные в подпунктах 1, 2, 3, 4, пункта 2.6.1 настоящего административного регламента, представляются заявителем самостоятельно.

2.6.3. Документы, которые заявитель вправе представить по собственной инициативе, так как они подлежат представлению в рамках межведомственного информационного взаимодействия:

документ, подтверждающий внеочередное право заявителя на предоставление муниципальной услуги;

решение межведомственной комиссии по оценке жилого помещения и многоквартирного дома в целях признания помещения жилым помещением, жилого помещения непригодным для проживания и многоквартирного дома аварийным и подлежащим сносу или реконструкции, о несоответствии помещения требованиям, предъявляемым к жилому помещению, с указанием оснований, по которым помещение признается непригодным для проживания;

решение органа местного самоуправления о признании частного жилого помещения не пригодным для проживания граждан.

решение межведомственной комиссии по оценке жилого помещения и многоквартирного дома в целях признания помещения жилым помещением, жилого помещения непригодным для проживания и многоквартирного дома аварийным и подлежащим сносу или реконструкции, о несоответствии помещения требованиям, предъявляемым к жилому помещению, с указанием оснований, по которым помещение признается непригодным для проживания, о признании многоквартирного дома аварийным и подлежащим сносу (реконструкции) и распоряжение с указанием о дальнейшем использовании помещения, сроков отселения физических и юридических лиц в случае признания многоквартирного дома аварийным и подлежащим сносу или реконструкции или о признании необходимости проведения ремонтно-восстановительных работ.

Указанные документы (сведения) не запрашиваются органом местного самоуправления в случае, если они представлены гражданином по собственной инициативе или находятся в распоряжении Администрации Боровичского муниципального района.

2.7. Исчерпывающий перечень документов, необходимых в соответствии с законодательными или иными нормативными правовыми актами для предоставления муниципальной услуги, которые находятся в распоряжении государственных органов, органов местного самоуправления и иных органов и которые заявитель вправе предоставить, а также способы их получения заявителями, в том числе в электронной форме, порядок их представления

2.7.1. Решение межведомственной комиссии по оценке жилого помещения и многоквартирного дома в целях признания помещения жилым помещением, жилого помещения непригодным для проживания и многоквартирного дома аварийным и подлежащим сносу или реконструкции, о несоответствии помещения требованиям, предъявляемым к жилому помещению, с указанием оснований, по которым помещение признается непригодным для проживания;

2.7.2. Решение органа местного самоуправления о признании частного жилого помещения не пригодным для проживания граждан.

2.7.3. Решение межведомственной комиссии по оценке жилого помещения и многоквартирного дома в целях признания помещения жилым помещением, жилого помещения непригодным для проживания и многоквартирного дома аварийным и подлежащим сносу или реконструкции, о несоответствии помещения требованиям, предъявляемым к жилому помещению, с указанием оснований, по которым помещение признается непригодным для проживания;

2.7.4. Решение органа местного самоуправления о признании частного жилого помещения не пригодным для проживания граждан.

2.7.5. Решение межведомственной комиссии по оценке жилого помещения и многоквартирного дома в целях признания помещения жилым помещением, жилого помещения непригодным для проживания и многоквартирного дома аварийным и подлежащим сносу или реконструкции, о несоответствии помещения требованиям, предъявляемым к жилому помещению, с указанием оснований, по которым помещение признается непригодным для проживания;

2.7.6. Решение органа местного самоуправления о признании частного жилого помещения не пригодным для проживания граждан.

2.7.7. Решение межведомственной комиссии по оценке жилого помещения и многоквартирного дома в целях признания помещения жилым помещением, жилого помещения непригодным для проживания и многоквартирного дома аварийным и подлежащим сносу или реконструкции, о несоответствии помещения требованиям, предъявляемым к жилому помещению, с указанием оснований, по которым помещение признается непригодным для проживания;

2.7.8. Решение органа местного самоуправления о признании частного жилого помещения не пригодным для проживания граждан.

2.7.9. Решение межведомственной комиссии по оценке жилого помещения и многоквартирного дома в целях признания помещения жилым помещением, жилого помещения непригодным для проживания и многоквартирного дома аварийным и подлежащим сносу или реконструкции, о несоответствии помещения требованиям, предъявляемым к жилому помещению, с указанием оснований, по которым помещение признается непригодным для проживания;

2.7.10. Решение органа местного самоуправления о признании частного жилого помещения не пригодным для проживания граждан.

2.7.11. Решение межведомственной комиссии по оценке жилого помещения и многоквартирного дома в целях признания помещения жилым помещением, жилого помещения непригодным для проживания и многоквартирного дома аварийным и подлежащим сносу или реконструкции, о несоответствии помещения требованиям, предъявляемым к жилому помещению, с указанием оснований, по которым помещение признается непригодным для проживания;

2.7.12. Решение органа местного самоуправления о признании частного жилого помещения не пригодным для проживания граждан.

2.7.13. Решение межведомственной комиссии по оценке жилого помещения и многоквартирного дома в целях признания помещения жилым помещением, жилого помещения непригодным для проживания и многоквартирного дома аварийным и подлежащим сносу или реконструкции, о несоответствии помещения требованиям, предъявляемым к жилому помещению, с указанием оснований, по которым помещение признается непригодным для проживания;

2.7.14. Решение органа местного самоуправления о признании частного жилого помещения не пригодным для проживания граждан.

2.7.15. Решение межведомственной комиссии по оценке жилого помещения и многоквартирного дома в целях признания помещения жилым помещением, жилого помещения непригодным для проживания и многоквартирного дома аварийным и подлежащим сносу или реконструкции, о несоответствии помещения требованиям, предъявляемым к жилому помещению, с указанием оснований, по которым помещение признается непригодным для проживания;

2.7.16. Решение органа местного самоуправления о признании частного жилого помещения не пригодным для проживания граждан.

2.7.17. Решение межведомственной комиссии по оценке жилого помещения и многоквартирного дома в целях признания помещения жилым помещением, жилого помещения непригодным для проживания и многоквартирного дома аварийным и подлежащим сносу или реконструкции, о несоответствии помещения требованиям, предъявляемым к жилому помещению, с указанием оснований, по которым помещение признается непригодным для проживания;

2.7.18. Решение органа местного самоуправления о признании частного жилого помещения не пригодным для проживания граждан.

2.7.19. Решение межведомственной комиссии по оценке жилого помещения и многоквартирного дома в целях признания помещения жилым помещением, жилого помещения непригодным для проживания и многоквартирного дома аварийным и подлежащим сносу или реконструкции, о несоответствии помещения требованиям, предъявляемым к жилому помещению, с указанием оснований, по которым помещение признается непригодным для проживания;

2.7.20. Решение органа местного самоуправления о признании частного жилого помещения не пригодным для проживания граждан.

2.7.21. Решение межведомственной комиссии по оценке жилого помещения и многоквартирного дома в целях признания помещения жилым помещением, жилого помещения непригодным для проживания и многоквартирного дома аварийным и подлежащим сносу или реконструкции, о несоответствии помещения требованиям, предъявляемым к жилому помещению, с указанием оснований, по которым помещение признается непригодным для проживания;

2.7.22. Решение органа местного самоуправления о признании частного жилого помещения не пригодным для проживания граждан.

2.7.23. Решение межведомственной комиссии по оценке жилого помещения и многоквартирного дома в целях признания помещения жилым помещением, жилого помещения непригодным для проживания и многоквартирного дома аварийным и подлежащим сносу или реконструкции, о несоответствии помещения требованиям, предъявляемым к жилому помещению, с указанием оснований, по которым помещение признается непригодным для проживания;

2.7.24. Решение органа местного самоуправления о признании частного жилого помещения не пригодным для проживания граждан.

2.7.25. Решение межведомственной комиссии по оценке жилого помещения и многоквартирного дома в целях признания помещения жилым помещением, жилого помещения непригодным для проживания и многоквартирного дома аварийным и подлежащим сносу или реконструкции, о несоответствии помещения требованиям, предъявляемым к жилому помещению, с указанием оснований, по которым помещение признается непригодным для проживания;

2.7.26. Решение органа местного самоуправления о признании частного жилого помещения не пригодным для проживания граждан.

2.7.27. Решение межведомственной комиссии по оценке жилого помещения и многоквартирного дома в целях признания помещения жилым помещением, жилого помещения непригодным для проживания и многоквартирного дома аварийным и подлежащим сносу или реконструкции, о несоответствии помещения требованиям, предъявляемым к жилому помещению, с указанием оснований, по которым помещение признается непригодным для проживания;

2.7.28. Решение органа местного самоуправления о признании частного жилого помещения не пригодным для проживания граждан.

2.7.29. Решение межведомственной комиссии по оценке жилого помещения и многоквартирного дома в целях признания помещения жилым помещением, жилого помещения непригодным для проживания и многоквартирного дома аварийным и подлежащим сносу или реконструкции, о несоответствии помещения требованиям, предъявляемым к жилому помещению, с указанием оснований, по которым помещение признается непригодным для проживания;

2.7.30. Решение органа местного самоуправления о признании частного жилого помещения не пригодным для проживания граждан.

2.7.31. Решение межведомственной комиссии по оценке жилого помещения и многоквартирного дома в целях признания помещения жилым помещением, жилого помещения непригодным для проживания и многоквартирного дома аварийным и подлежащим сносу или реконструкции, о несоответствии помещения требованиям, предъявляемым к жилому помещению, с указанием оснований, по которым помещение признается непригодным для проживания;

2.7.32. Решение органа местного самоуправления о признании частного жилого помещения не пригодным для проживания граждан.

2.7.33. Решение межведомственной комиссии по оценке жилого помещения и многоквартирного дома в целях признания помещения жилым помещением, жилого помещения непригодным для проживания и многоквартирного дома аварийным и подлежащим сносу или реконструкции, о несоответствии помещения требованиям, предъявляемым к жилому помещению, с указанием оснований, по которым помещение признается непригодным для проживания;

2.7.34. Решение органа местного самоуправления о признании частного жилого помещения не пригодным для проживания граждан.

2.7.35. Решение межведомственной комиссии по оценке жилого помещения и многоквартирного дома в целях признания помещения жилым помещением, жилого помещения непригодным для проживания и многоквартирного дома аварийным и подлежащим сносу или реконструкции, о несоответствии помещения требованиям, предъявляемым к жилому помещению, с указанием оснований, по которым помещение признается непригодным для проживания;

Административный регламент по предоставлению Администрацией Боровичского муниципального района муниципальной услуги «Предоставление гражданам жилых помещений по договорам социального найма муниципального жилищного фонда»

(Продолжение. Начало на 10-й стр.)

2.14.1. Максимальный срок ожидания в очереди при подаче запроса о предоставлении муниципальной услуги и при получении результата предоставления муниципальной услуги составляет не более 15 (пятнадцати) минут.

2.14.2. Максимальный срок ожидания в очереди при подаче запроса о предоставлении услуги, предоставляемой организацией, участвующей в предоставлении муниципальной услуги, и при получении результата предоставления таких услуг устанавливается регламентом работы организаций, указанных в Приложении № 1 к настоящему Административному регламенту.

2.15. Срок и порядок регистрации запроса заявителя о предоставлении муниципальной услуги

2.15.1. Запрос заявителя о предоставлении муниципальной услуги регистрируется в Отделе в день поступления заявления и документов, указанных в пункте 2.6 настоящего Административного регламента. На заявлении делается отметка с указанием входящего номера и даты регистрации.

2.15.2. Прием и регистрация запроса о предоставлении муниципальной услуги в электронной форме обеспечивается при наличии технических возможностей с помощью региональной государственной системы «Портал государственных и муниципальных услуг (функций) Новгородской области».

2.15.3. Порядок регистрации запроса заявителя о предоставлении услуги, предоставляемой организацией, участвующей в предоставлении муниципальной услуги, устанавливается регламентами организаций, указанных в Приложении № 1 к настоящему Административному регламенту.

2.16. Требования к помещениям, в которых предоставляется муниципальная услуга, к месту ожидания и приема заявителей, размещению и оформлению визуальной, текстовой и мультимедийной информации о порядке предоставления услуги

2.16.1. Рабочие кабинеты Отдела должны соответствовать санитарноэпидемиологическим правилам и нормативам. Помещения должны быть оборудованы противопожарной системой и средствами пожаротушения, средствами оповещения о возникновении чрезвычайной ситуации, системой охраны.

2.16.2. Каждое рабочее место специалистов должно быть оборудовано персональным компьютером с возможностью доступа к необходимым информационным базам данных, печатающим и сканирующим устройствам, бумагой, расходными материалами, канцелярскими товарами в количестве, достаточном для предоставления муниципальной услуги.

2.16.3. Требования к размещению мест ожидания:
а) места ожидания должны быть оборудованы стульями (кресельными секциями) и (или) скамьями (банкетками);
б) количество мест ожидания определяется исходя из фактической нагрузки и возможностей для их размещения в здании, но не может составлять менее 3х мест.

2.16.4. Требования к оформлению входа в здание:
а) здание должно быть оборудовано удобной лестницей с поручнями для свободного доступа заявителей в помещение;
б) центральный вход в здание должен быть оборудован информационной табличкой (вывеской), содержащей следующую информацию:

наименование уполномоченного органа;
режим работы;
в) вход и выход из здания оборудуются соответствующими указателями;

г) информационные таблички должны размещаться рядом с входом либо на двери входа так, чтобы их хорошо видели посетители;

д) фасад здания (строения) должен быть оборудован осветительными приборами;
е) на прилегающей территории к зданию, в котором осуществляется прием граждан, оборудуются места для парковки автотранспортных средств, из которых не менее 10% мест (но не менее 1 места) должны быть предназначены для парковки специальных автотранспортных средств инвалидов. Доступ заявителей к парковочным местам является бесплатным.

2.16.5. Требования к местам для информирования, предназначенным для ознакомления заявителей с информационными материалами: оборудуются информационными стендами, которые должны быть максимально заметны, хорошо просматриваемы и функциональны (информационные стенды могут быть оборудованы карманами формата А4, в которых размещаются информационные листки).

2.16.6. Требования к местам приема заявителей:
а) кабинеты приема заявителей должны быть оборудованы информационными табличками с указанием:
номера кабинета;
фамилии, имени, отчества и должности специалиста, осуществляющего предоставление муниципальной услуги;
времени перерыва на обед;

б) рабочее место специалиста Отдела должно обеспечивать ему возможность свободного входа и выхода из помещения при необходимости;

в) место для приема заявителя должно быть снабжено стулом, иметь место для письма и раскладки документов.

2.16.7. В целях обеспечения конфиденциальности сведений о заявителе, одним должностным лицом одновременно ведется прием только одного заявителя.

2.16.8. В здании, в котором предоставляется муниципальная услуга, создаются условия для прохода инвалидов и маломобильных групп населения.

Инвалиды в целях обеспечения доступности муниципальной услуги оказывают помощь в преодолении различных барьеров, мешающих в получении ими муниципальной услуги наравне с другими лицами. Вход в здание Администрации муниципального района оборудуется пандусом. Помещения, в которых предоставляется государственная услуга, должны иметь расширенные проходы, позволяющие обеспечить беспрепятственный доступ инвалидов, включая инвалидов, использующих креслаколяски, а также должны быть оборудованы устройствами для озвучивания визуальной, текстовой информации, надписи, знаки, иная текстовая и графическая информация дублируется знаками, выполненными рельефноточечным шрифтом Брайля.

Глухонемым, инвалидам по зрению и другим лицам с ограниченными физическими возможностями при необходимости оказывается помощь по передвижению в помещениях и сопровождение.

На стоянке должны быть предусмотрены места для парковки специальных транспортных средств инвалидов. За пользование парковочным местом плата не взимается.

2.17. Показатели доступности и качества предоставления муниципальной услуги, в том числе количество взаимодействий заявителя с должностными лицами органа местного самоуправления, предоставляющего муниципальную услугу, при предоставлении муниципальной услуги и их продолжительность, возможность получения муниципальной услуги в многофункциональном центре предоставления государственных и муниципальных услуг, возможность получения информации о ходе предоставления муниципальной услуги, в том числе с использованием информационно-коммуникационных технологий

2.17.1. Показателем качества и доступности муниципальной услуги является совокупность количественных и качественных

параметров, позволяющих измерять, учитывать, контролировать и оценивать процесс и результат предоставления муниципальной услуги.

2.17.2. Показателем доступности является информационная открытость порядка и правил предоставления муниципальной услуги:

наличие Административного регламента предоставления муниципальной услуги;
наличие информации об оказании муниципальной услуги в средствах массовой информации, общедоступных местах, на стендах в Отделе.

2.17.3. Показателями качества предоставления муниципальной услуги являются:

степень удовлетворенности граждан качеством и доступностью муниципальной услуги;
соответствие предоставляемой муниципальной услуги требованиям настоящего Административного регламента;
соблюдение сроков предоставления муниципальной услуги;
количество обоснованных жалоб;
регистрация, учет и анализ жалоб и обращений в Отдел.

2.18. Иные требования, в том числе учитывающие особенности предоставления муниципальной услуги в многофункциональных центрах предоставления государственных и муниципальных услуг и особенности предоставления муниципальной услуги в электронной форме

2.18.1. Заявителям обеспечивается возможность получения информации о порядке предоставления муниципальной услуги, а также копирования форм заявлений и иных документов, необходимых для получения муниципальной услуги, в том числе с использованием региональной государственной информационной системы «Портал государственных и муниципальных услуг (функций) Новгородской области» при наличии технической возможности.

2.18.2. Прием заявлений и документов на предоставление муниципальной услуги и выдача результата муниципальной услуги может осуществляться в МЦЦ (Приложение № 1 к настоящему Административному регламенту) на основании заключенного Соглашения о взаимодействии между Комитетом по управлению муниципальным имуществом Администрации Боровичского муниципального района (далее Комитет) и государственным областным автономным учреждением «Многофункциональный центр предоставления государственных и муниципальных услуг».

2.18.3. Перечень классов средств электронной подписи, которые допускаются к использованию при обращении за получением муниципальной услуги, оказываемой с применением усиленной квалифицированной электронной подписи, с применением усиленной квалифицированной электронной подписи.

Перечень классов средств электронной подписи, которые допускаются к использованию при обращении за получением муниципальной услуги, оказываемой с применением усиленной квалифицированной электронной подписи, определяется на основании модели угроз безопасности информации в информационной системе, используемой в целях приема обращений за получением муниципальной услуги (или) предоставления такой услуги.

3. СОСТАВ, ПОСЛЕДОВАТЕЛЬНОСТЬ И СРОКИ ВЫПОЛНЕНИЯ АДМИНИСТРАТИВНЫХ ПРОЦЕДУР, ТРЕБОВАНИЯ К ПОРЯДКУ ИХ ВЫПОЛНЕНИЯ, В ТОМ ЧИСЛЕ ОСОБЕННОСТИ ВЫПОЛНЕНИЯ АДМИНИСТРАТИВНЫХ ПРОЦЕДУР В ЭЛЕКТРОННОЙ ФОРМЕ, А ТАКЖЕ ОСОБЕННОСТИ ВЫПОЛНЕНИЯ АДМИНИСТРАТИВНЫХ ПРОЦЕДУР В МНОГОФУНКЦИОНАЛЬНЫХ ЦЕНТРАХ

3.1. Организация предоставления муниципальной услуги Отделом включает в себя следующие административные процедуры:
1) прием и регистрация заявления от заявителя;
2) рассмотрение заявления руководителем Комитета;
3) рассмотрение заявления с документами в Отделе;
4) направление межведомственных запросов в органы (организации), участвующие в предоставлении муниципальной услуги;

5) рассмотрение представленных документов и принятие решения о предоставлении муниципальной услуги или об отказе в предоставлении муниципальной услуги заявителю;
6) направление заявителю уведомления о предоставлении либо об отказе в предоставлении жилого помещения муниципального жилищного фонда по договору социального найма.

Последовательность предоставления муниципальной услуги отражена в блок-схеме, представленной в Приложении № 3 к настоящему Административному регламенту.

3.2. Административная процедура — прием и регистрация заявления от заявителя

3.2.1. Основанием для начала административной процедуры является личное обращение заявителя или поступление заявления по почте, через многофункциональный центр, направление заявления в форме электронного документа с использованием сети Интернет, официального сайта Администрации Боровичского муниципального района либо региональной информационной системы «Портал государственных и муниципальных услуг (функций) Новгородской области» при наличии технической возможности в Комитет.

3.2.2. Специалист Отдела, ответственный за прием заявления и документов к нему:

устанавливает личность заявителя при личном обращении; при личном обращении заявителя сверяет копии представленных документов с подлинниками и выполняет на них надписи об их соответствии оригиналам, заверяет своей подписью, при этом подлинные экземпляры документов возвращает заявителю. В случае отсутствия подлинных экземпляров документов заявителю представляется копии документов, удостоверенные в порядке, установленном действующим законодательством и настоящим Административным регламентом;

регистрирует заявление на получение муниципальной услуги в электронной базе как входящий документ уполномоченного органа.

3.2.3. Результат административной процедуры — прием и регистрация заявления от заявителя.

3.2.4. Время выполнения административной процедуры не должно превышать 30 (тридцати) минут.

3.3. Административная процедура — рассмотрение заявления руководителем Комитета

3.3.1. Основанием для начала административной процедуры по рассмотрению заявления руководителем Комитета является регистрация заявления в соответствующем журнале Комитета.

3.3.2. Руководитель Комитета рассматривает заявление и с соответствующей резолюцией направляет заявление и представленные документы в Отдел для работы.

3.3.3. Результат административной процедуры — направление заявления с соответствующими резолюциями и представленными документами в Отдел для работы.

3.3.4. Время выполнения административной процедуры не должно превышать 3 (три) рабочих дней с даты регистрации заявления.

3.4. Административная процедура — рассмотрение заявления с документами в Отделе

3.4.1. Основанием для начала административной процедуры по рассмотрению заявления в Отделе является направление заявления с резолюцией руководителя Комитета с документами, указанными в пункте 2.6.2 настоящего Административного регламента, в Отдел для рассмотрения и принятия решения в соответствии с действующим законодательством.

3.4.2. Специалист Отдела, ответственный за предоставление муниципальной услуги:

1) проводит первичную проверку представленных документов на предмет соответствия их требованиям, установленным законодательством и настоящим Административным регламентом, а именно: наличие документов, указанных в пункте 2.6.2 настоящего Административного регламента;

актуальность представленных документов в соответствии с требованиями к срокам их действия;

правильность заполнения заявления;

2) проверяет соблюдение следующих требований:
тексты документов написаны разборчиво;
фамилия, имя и отчество указаны полностью и соответствуют паспортным данным;

документы не исполнены карандашом;
документы не имеют серьезных повреждений, наличие которых не позволяет однозначно истолковать их содержание.

3.4.3. В случае выявления несоответствия заявления и иных документов перечню, установленному в пункте 2.6.2 настоящего Административного регламента, или возникновения сомнений в достоверности представленных данных заявителю в течение 2 (двух) рабочих дней со дня поступления заявления в Отдел сообщается об имеющихся недостатках.

3.4.4. Результат административной процедуры — рассмотрение заявления с документами в Отделе.

3.4.5. Время выполнения административной процедуры не должно превышать 3 (три) рабочих дней.

3.5. Административная процедура — направление межведомственных запросов в органы (организации), участвующие в предоставлении муниципальной услуги.

3.5.1. Основанием для начала административной процедуры по направлению межведомственных запросов в органы (организации), участвующие в предоставлении муниципальной услуги, является непредставление заявителем документов, указанных в пункте 2.6.3 настоящего Административного регламента.

3.5.2. Специалист Отдела по каналам межведомственного взаимодействия в течение 5 (пяти) рабочих дней со дня поступления заявления запрашивает в органах местного самоуправления документы, указанные в пункте 2.6.3 Административного регламента.

3.5.3. Результат административной процедуры — комплектование полного пакета документов для предоставления услуги.

3.5.4. Время выполнения административной процедуры по формированию и направлению межведомственных запросов не должно превышать 5 (пяти) рабочих дней.

3.6. Административная процедура — рассмотрение представленных документов и принятие решения о предоставлении муниципальной услуги или об отказе в предоставлении муниципальной услуги заявителю

3.6.1. Основанием для начала административной процедуры является формирование полного комплекта документов на предоставление муниципальной услуги.

3.6.2. Отдел выносит заявление и прилагаемые к нему документы на рассмотрение общественной комиссии по жилищным вопросам при Администрации Боровичского муниципального района (далее Жилищная комиссия).

3.6.3. Жилищная комиссия принимает положительное или мотивированное отрицательное решение по вынесенному на рассмотрение Жилищной комиссии заявлению. Решение Жилищной комиссии оформляется протоколом, который составляется в одном экземпляре и подписывается руководителем и секретарем Жилищной комиссии.

3.6.4. На основании протокола специалист Отдела, ответственный за предоставление муниципальной услуги, готовит проект постановления о предоставлении жилого помещения из муниципального жилищного фонда по договору социального найма на территории сельских поселений или города Боровичи Боровичского муниципального района или об отказе в предоставлении жилого помещения.

3.6.5. Результат административной процедуры: издание постановления Администрации муниципального района о предоставлении жилого помещения из муниципального жилищного фонда по договору социального найма на территории сельских поселений или города Боровичи Боровичского муниципального района или об отказе в предоставлении жилого помещения.

3.6.6. Время выполнения административной процедуры — 15 (пятнадцать) рабочих дней.

3.7. Административная процедура — направление заявителю постановления о предоставлении либо об отказе в предоставлении жилого помещения муниципального жилищного фонда по договору социального найма

3.7.1. Основанием для начала административной процедуры является принятие постановления Администрацией муниципального района о предоставлении жилого помещения по договору социального найма либо об отказе в предоставлении жилого помещения.

3.7.2. Специалист Отдела не позднее чем через 3 (три) рабочих дня со дня принятия решения о предоставлении (об отказе в предоставлении) жилого помещения по договору социального найма выдает или направляет по адресу, указанному в заявлении, либо через многофункциональный центр заявителю уведомление о принятом решении.

3.7.3. Результат выполнения административной процедуры — предоставление заявителю муниципальной услуги либо отказ в предоставлении муниципальной услуги.

3.7.4. Максимальный срок выполнения административной процедуры составляет 3 (три) рабочих дня.

4. ПОРЯДОК И ФОРМЫ КОНТРОЛЯ ЗА ПРЕДОСТАВЛЕНИЕМ МУНИЦИПАЛЬНОЙ УСЛУГИ

4.1. Порядок осуществления текущего контроля за соблюдением и исполнением должностными лицами Комитета положений регламента и иных нормативных правовых актов, устанавливающих требования к предоставлению муниципальной услуги, а также принятием ими решений

4.1.1. Текущий контроль осуществляется постоянно руководителем Отдела по каждой административной процедуре в соответствии с утвержденным регламентом, а также путем проведения должностным лицом Комитета или лицом, его замещающим, проверок исполнения специалистами Отдела положений регламента.

Для текущего контроля используются сведения, содержащиеся в разрабатываемых делах, реестре выданных разрешений, усной и письменной информации специалистов Отдела, осуществляющих регламентируемые действия.

О случаях и причинах нарушения сроков, содержания административных процедур и действий руководителя Отдела немедленно информируются должностное лицо Комитета или лицо, его замещающее, а также принимаются срочные меры по устранению нарушений.

4.2. Порядок и периодичность осуществления плановых и внеплановых проверок полноты и качества предоставления муниципальной услуги, в том числе порядок и формы контроля за полнотой и качеством предоставления муниципальной услуги

4.2.1. Контроль за полнотой и качеством предоставления муниципальной услуги включает в себя проведение плановых и внеплановых проверок, выявление и устранение нарушений прав заявителей, положений регламента и других нормативных правовых актов, рассмотрение, принятие решений и подготовку ответов на обращения заявителей, содержащих жалобы на решения, действия (бездействие) должностных лиц.

4.2.2. Проверки могут быть плановыми и внеплановыми.

Плановые проверки полноты и качества предоставления муниципальной услуги проводятся не реже одного раза в год на основании планов.

Внеплановые проверки проводятся по поручению должностного лица Комитета или лица, его замещающего, по конкретному обращению заинтересованных лиц.

Проверки полноты и качества предоставляемой муниципальной услуги проводятся на основании приказа Комитета. Для проведения проверки формируется комиссия, в состав которой включаются муниципальные служащие Администрации муниципального района и Комитета. Результаты проверки оформляются в виде акта, в котором отмечаются выявленные недостатки и предложения по их устранению, акт подписывается членами комиссии. С актом знакомятся должностное лицо Комитета и руководитель Отдела.

4.3. Порядок привлечения к ответственности должностных лиц Комитета, предоставляющего муниципальную услугу, за решения и действия (бездействие), принимаемые (осуществляемые) ими в ходе предоставления муниципальной услуги

Должностное лицо несет персональную ответственность за: соблюдение установленного порядка приема документов; принятие надлежащих мер по полной и всесторонней проверке представленных документов;

соблюдение сроков рассмотрения документов, соблюдение порядка выдачи документов;

учет выданных документов;

своевременное формирование, ведение и надлежащее хранение документов.

По результатам проведенных проверок в случае выявления нарушений прав заявителей и иных нарушений к виновным лицам применяются меры ответственности, установленные законодательством Российской Федерации.

4.4. Положения, характеризующие требования к порядку и формам контроля за предоставлением муниципальной услуги, в том числе со стороны граждан, их объединений и организаций

Граждане, их объединения и организации в случае выявления фактов нарушения порядка предоставления муниципальной услуги или ненадлежащего исполнения регламента вправе обратиться с жалобой в Комитет.

Любое заинтересованное лицо может осуществлять контроль за полнотой и качеством предоставления муниципальной услуги, обратившись к должностному лицу Комитета или лицу, его замещающему.

5. ДОСУДЕБНЫЙ (ВНЕСУДЕБНЫЙ) ПОРЯДОК ОБЖАЛОВАНИЯ РЕШЕНИЙ И ДЕЙСТВИЙ (БЕЗДЕЙСТВИЯ) ОРГАНА, ПРЕДОСТАВЛЯЮЩЕГО МУНИЦИПАЛЬНУЮ УСЛУГУ, ЕГО ДОЛЖНОСТНЫХ ЛИЦ ЛИБО МУНИЦИПАЛЬНЫХ СЛУЖАЩИХ

5.1. Информация для заявителя о его праве подать жалобу на решение и (или) действие (бездействие) структурного подразделения Администрации муниципального района и (или) его должностных лиц, муниципальных служащих при предоставлении муниципальной услуги (далее жалоба)

5.1.1. Заявитель имеет право на досудебное (внесудебное) обжалование, оспаривание решений, действий (бездействия), принятых (осуществленных) при предоставлении муниципальной услуги.

Обжалование заявителями решений, действий (бездействия), принятых (осуществленных) в ходе предоставления муниципальной услуги в досудебном (внесудебном) порядке, не лишает их права на обжалование указанных решений, действий (бездействия) в судебном порядке.

5.2. Предмет жалобы

5.2.1. Предметом досудебного (внесудебного) обжалования могут быть решения (действия, бездействия), принятые (осуществленные) при предоставлении муниципальной услуги. Заявитель может обратиться с жалобой, в том числе в следующих случаях:

нарушение срока регистрации заявления о предоставлении муниципальной услуги;

нарушение срока предоставления муниципальной услуги;

требование у заявителя документов, не предусмотренных нормативными правовыми актами Российской Федерации, нормативными правовыми актами Новгородской области, муниципальными правовыми актами Боровичского муниципального района, городского поселения города Боровичи при предоставлении муниципальной услуги;

отказ заявителю в приеме документов, предоставление которых предусмотрено нормативными правовыми актами Российской Федерации, нормативными правовыми актами Новгородской области, муниципальными правовыми актами Боровичского муниципального района, городского поселения города Боровичи при предоставлении муниципальной услуги;

отказ в предоставлении муниципальной услуги, если основания отказа не предусмотрены федеральными законами и принятыми в соответствии с ними иными нормативными правовыми актами Российской Федерации, нормативными правовыми актами Новгородской области, муниципальными правовыми актами Боровичского района, городского поселения города Боровичи;

затребование с заявителя при предоставлении муниципальной услуги платы, не предусмотренной нормативными правовыми актами Российской Федерации, нормативными правовыми актами Новгородской области, муниципальными правовыми актами Боровичского района, городского поселения города Боровичи;

отказ органа местного самоуправления, должностного лица органа местного самоуправления в исправлении допущенных опечаток и ошибок в выданных в результате предоставления муниципальной услуги документах либо нарушение установленного срока таких исправлений.

5.3. Структурное подразделение Администрации муниципального района и уполномоченные на рассмотрение жалобы должностные лица, которым может быть направлена жалоба

5.3.1. Жалобы на муниципальное служащее Отдела, решения и действия (бездействие) которого обжалуются, подаются должностному лицу Комитета.

5.3.2. Жалобы на решения, принятые руководителем Комитета при предоставлении муниципальной услуги, подаются Главе муниципального района.

5.3.3. В случае установления в ходе или по результатам рассмотрения жалобы признаков состава административного правонарушения или преступления должностное лицо, наделенное полномочиями по рассмотрению жалоб, незамедлительно направляет имеющиеся материалы в органы прокуратуры.

5.4. Порядок подачи и рассмотрения жалобы

5.4.1. Основанием для начала процедуры досудебного (внесудебного) обжалования является поступление жалобы заявителя в Комитет.

Жалоба подается в письменной форме на бумажном носителе, в электронной форме. Жалоба может быть направлена по почте, с использованием информационно-телекоммуникационных сетей общего пользования, а также может быть принята при личном приеме заявителя.

5.5. Сроки рассмотрения жалобы

5.5.1. Жалоба, поступившая в Комитет, рассматривается в течение 15 рабочих дней со дня ее регистрации, а в случае обжалования отказа Комитета, должностного лица Комитета либо муниципального служащего в приеме документов у заявителя

(Окончание на 12-й странице)

Административный регламент по предоставлению Администрацией Боровичского муниципального района муниципальной услуги «Предоставление гражданам жилых помещений по договорам социального найма муниципального жилищного фонда»

(Окончание. Начало на 10-11-й стр.)

либо в исправлении допущенных опечаток и ошибок или в случае обжалования нарушения установленного срока таких исправлений в течение 5 рабочих дней со дня ее регистрации.

5.6. Результат рассмотрения жалобы

5.6.1. По результатам рассмотрения жалобы принимается одно из следующих решений:

об удовлетворении жалобы, в том числе в форме отмены принятого решения, исправления допущенных Отделом опечаток и ошибок в выданных в результате предоставления муниципальной услуги документах, возврата заявителю денежных средств, взимание которых не предусмотрено нормативными правовыми актами Российской Федерации, нормативными правовыми актами области, муниципальными правовыми актами городского поселения

город Боровичи и Боровичского муниципального района, а также в иных формах;

об отказе в удовлетворении жалобы.

5.7. Порядок информирования заявителя о результатах рассмотрения жалобы

5.7.1. Не позднее дня, следующего за днем принятия решения, указанного в пункте 5.6 настоящего Административного регламента, заявителю в письменной форме и по желанию заявителя в электронной форме направляется мотивированный ответ о результатах рассмотрения жалобы.

5.8. Порядок обжалования решения по жалобе

5.8.1. В досудебном порядке могут быть обжалованы действия (бездействие) и решения:

должностных лиц Комитета, муниципальных служащих — руководителем Комитета;

руководителя Комитета, заместителя Главы администрации муниципального района, курирующего работу Комитета — Главой муниципального района;

МФЦ заместителем Главы администрации муниципального района, осуществляющим взаимодействие и контроль за деятельностью МФЦ.

5.9. Право заявителя на получение информации и документов, необходимых для обоснования и рассмотрения жалобы

5.9.1. На стадии досудебного обжалования действий (бездействия) должностного лица Комитета либо муниципального служащего Комитета, а также решений, принятых в ходе предоставления муниципальной услуги, заявитель имеет право на получение информации и документов, необходимых для обоснования и рассмотрения жалобы, а также на представление

дополнительных материалов в срок не более 5 дней с момента обращения.

5.10. Способы информирования заявителей о порядке подачи и рассмотрения жалобы

5.10.1 Жалоба должна содержать: наименование органа, фамилию, имя, отчество, занимаемую должность лиц, решения и действия (бездействие) которых обжалуются;

фамилию, имя, отчество (последнее — при наличии), сведения о месте жительства заявителя физического лица либо наименование, сведения о месте нахождения заявителя юридического лица, а также номер (номера) контактного телефона, адрес (адреса) электронной почты (при наличии) и почтовый адрес, по которым должен быть направлен ответ заявителю;

сведения об обжалуемых решениях и действиях (бездействии) лиц, решения и действия (бездействие) которых обжалуются; доводы, на основании которых заявитель не согласен с решением и действием (бездействием) лиц, решения и действия (бездействием) которых обжалуются. Заявителем могут быть представлены документы (при наличии), подтверждающие доводы заявителя, либо их копии.

Приложение № 1 к административному регламенту по предоставлению муниципальной услуги «Предоставление гражданам жилых помещений по договорам социального найма муниципального жилищного фонда»

ИНФОРМАЦИЯ о месте нахождения и графике работы территориальных органов, организаций, участвующих в предоставлении муниципальной услуги

1. Управление МФЦ по Боровичскому муниципальному району государственного областного автономного учреждения «Многофункциональный центр предоставления государственных и муниципальных услуг»

Местонахождение: Новгородская обл., г.Боровичи, ул.Вышневолоцкая, д.48. Почтовый адрес: 174411, Новгородская обл., г.Боровичи, ул.Вышневолоцкая, д.48.

Телефоны: 8(81664) 25725, 25715.

Факс: 8(81664) 25725, 25715.

Официальный сайт в сети Интернет: mfc53.novreg.ru.

Адрес электронной почты: MFC_borovich@mail.ru

График приема граждан: понедельник с 08.30 до 18.30 (без перерыва на обед)

вторник с 08.30 до 18.30 (без перерыва на обед)

среда с 08.30 до 18.30 (без перерыва на обед)

четверг с 09.00 до 20.00 (без перерыва на обед)

пятница с 08.30 до 14.00 (по записи до 18.30)

суббота с 09.00 до 15.00 (без перерыва на обед)

воскресенье выходной день.

Время перерыва для отдыха и питания должностных лиц Управления устанавливается правилами служебного распорядка с соблюдением графика (режима) работы с заявителями.

Приложение № 2

Форма заявления

Председателю комитета по управлению муниципальным имуществом Администрации Боровичского муниципального района

от _____

«_____» _____ года рождения

зарегистрированного(ой) по адресу: _____

тел. _____

ЗАЯВЛЕНИЕ

Состою(им) на учете граждан в качестве нуждающихся в жилых помещениях, предоставляемых на условиях договора социального найма с _____ года.

Прошу предоставить мне жилое помещение по договору социального найма, расположенное по адресу: _____

общей площадью _____ кв.м.

Приложение: 1.

«_____» _____ 20____ г.

(подпись)

Приложение № 3

БЛОКСХЕМА предоставления муниципальной услуги

Приложение № 4

Форма согласия

Председателю комитета по управлению муниципальным имуществом Администрации Боровичского муниципального района от _____

«_____» _____ года рождения

зарегистрированного(ой) по адресу:

СОГЛАСИЕ на обработку персональных данных

Я (фамилия, имя, отчество) даю согласие комитету по управлению муниципальным имуществом Администрации Боровичского муниципального района, расположенной по адресу: Новгородская обл., г.Боровичи, ул.Коммунарная, д.48, в соответствии со статьей 9 Федерального закона от 27 июля 2006 года №

152ФЗ «О персональных данных» (далее Ф3152) на автоматизированную, а также без использования средств автоматизации, обработку моих персональных данных в целях предоставления муниципальной услуги «Предоставление гражданам жилых помещений по договорам социального найма муниципального жилищного фонда», а именно на совершение действий, предусмотренных пунктом 3 статьи 3 Ф3152, со сведениями, предоставляемыми мной в комитет по управлению муниципальным имуществом Администрации Боровичского муниципального района для участия в указанной подпрограмме.

Настоящее согласие дается на период до истечения сроков хранения соответствующей информации или документов, содержащих указанную информацию, определяемых в соответствии с законодательством Российской Федерации.

(подпись) _____ (фамилия, инициалы) _____ 20____ г.

Примечание: согласие на обработку персональных данных несовершеннолетних лиц подписывают их законные представители.

Приложение № 5

ОБРАЗЦЫ УВЕДОМЛЕНИЙ

УВЕДОМЛЕНИЕ

На Ваше заявление от «_____» _____ 20____ года сообщаем, что в соответствии с постановлением Администрации Боровичского муниципального района от _____ № _____ с Вами заключен договор социального найма на муниципальное жилое помещение, расположенное по адресу: Новгородская обл. _____

Данное решение органа местного самоуправления может быть обжаловано в судебном порядке в установленные законом сроки.

Приложение: на _____ в _____ экз.

_____ должностное лицо (наименование должности, подпись)

УВЕДОМЛЕНИЕ

На Ваше заявление от «_____» _____ 20____ года сообщаем, что в соответствии с постановлением Администрации Боровичского муниципального района от _____ № _____ Вам отказано в заключении договора социального найма на муниципальное жилое помещение, расположенное по адресу: _____

Данное решение органа местного самоуправления может быть обжаловано в судебном порядке в установленные законом сроки.

Приложение: на _____ в _____ экз.

_____ должностное лицо (наименование должности, подпись, расшифровка подписи)

Постановление Администрации Боровичского муниципального района

04.08.2016 № 1819 г.Боровичи

Об отказе в выдаче разрешения на условно разрешенный вид использования земельного участка

В соответствии с Градостроительным кодексом Российской Федерации, Правилами землепользования и застройки Боровичского городского поселения, утвержденными решением Совета депутатов Боровичского городского поселения от 25.10.2011 № 86 (в редакции решения Совета депутатов города Боровичи от 22.09.2015 № 8), на основании Устава Боровичского муниципального района, заключения комиссии по землепользованию и застройке Боровичского муниципального района от 07.07.2016 № 10 Администрация Боровичского муниципального района ПОСТАНОВЛЯЕТ:

1. Отказать в выдаче разрешения на условно разрешенный вид использования «места для кемпингов, пикников, вспомогательные строения и ин-фраструктура для отдыха на природе» земельного участка общей площадью 578 кв.метров, расположенного частично в кадастровом квартале 53:22:0011802 и частично в кадастровом квартале 53:22:0011803 по адресу: Новгородская обл., р-н Боровичский, городское поселение город Боровичи, г.Боровичи, ул.Бородина, д.21, - «продовольственные магазины».

2. Опубликовать постановление в приложении к газете «Красная искра» - «Официальный вестник» и разместить на официальном сайте Администрации Боровичского муниципального района.

Первый заместитель Главы администрации района В.Н. СЮГИН.

Постановление Администрации Боровичского муниципального района

04.08.2016 № 1820 г.Боровичи

О предоставлении разрешения на условно разрешенный вид использования земельного участка

В соответствии с Градостроительным кодексом Российской Федерации, Правилами землепользования и застройки Боровичского городского поселения, утвержденными решением Совета депутатов Боровичского городского поселения от 25.10.2011 № 86 (в редакции решения Совета депутатов города Боровичи от 22.09.2015 № 8), на основании Устава Боровичского муниципального района, заключения комиссии по землепользованию и застройке Боровичского муниципального района от 07.07.2016 № 9 Администрация Боровичского муниципального района ПОСТАНОВЛЯЕТ:

1. Предоставить разрешение на условно разрешенный вид использования земельного участка общей площадью 485 кв.метров с кадастровым номером 53:22:0020629:18, расположенного по адресу: Новгородская обл., р-н Боровичский, городское поселение город Боровичи, г.Боровичи, ул.Калинина, д.21, - «продовольственные магазины».

2. Опубликовать постановление в приложении к газете «Красная искра» - «Официальный вестник» и разместить на официальном сайте Администрации Боровичского муниципального района.

Первый заместитель Главы администрации района В.Н. СЮГИН.

Постановление Администрации Боровичского муниципального района

04.08.2016 № 1821 г.Боровичи

О предоставлении разрешения на условно разрешенный вид использования земельного участка

В соответствии с Градостроительным кодексом Российской Федерации, Правилами землепользования и застройки Боровичского городского поселения, утвержденными решением Совета депутатов Боровичского городского поселения от 25.10.2011 № 86 (в редакции решения Совета депутатов города Боровичи от 22.09.2015 № 8), на основании Устава Боровичского муниципального района, заключения комиссии по землепользованию и застройке Боровичского муниципального района от 07.07.2016 № 9 Администрация Боровичского муниципального района ПОСТАНОВЛЯЕТ:

1. Предоставить разрешение на условно разрешенный вид использования земельного участка общей площадью 200 кв.метров, расположенного в кадастровом квартале 53:22:0010403, по адресу: Российская Федерация, Новгородская обл., р-н Боровичский, городское поселение город Боровичи, г.Боровичи, ул.Окуловская, вблизи дома № 29, - «огородничество».

2. Опубликовать постановление в приложении к газете «Красная искра» - «Официальный вестник» и разместить на официальном сайте Администрации Боровичского муниципального района.

Первый заместитель Главы администрации района В.Н. СЮГИН.

Постановление Администрации Боровичского муниципального района

04.08.2016 № 1822 г.Боровичи

О предоставлении разрешения на условно разрешенный вид использования земельного участка

В соответствии с Градостроительным кодексом Российской Федерации, Правилами землепользования и застройки Боровичского городского поселения, утвержденными решением Совета депутатов Боровичского городского поселения от 25.10.2011 № 86 (в редакции решения Совета депутатов города Боровичи от 22.09.2015 № 8), на основании Устава Боровичского муниципального района, заключения комиссии по землепользованию и застройке Боровичского муниципального района от 07.07.2016 № 9 Администрация Боровичского муниципального района ПОСТАНОВЛЯЕТ:

1. Предоставить разрешение на условно разрешенный вид использования земельного участка общей площадью 792 кв.метра с кадастровым номером 53:22:0020629:24, расположенного по адресу: Новгородская обл., р-н Боровичский, городское поселение город Боровичи, г.Боровичи, ул.С.Перовской, д.4, - «продовольственные магазины».

2. Опубликовать постановление в приложении к газете «Красная искра» - «Официальный вестник» и разместить на официальном сайте Администрации Боровичского муниципального района.

Первый заместитель Главы администрации района В.Н. СЮГИН.

Постановление Администрации Боровичского муниципального района

09.08.2016 № 1868 г.Боровичи

О внесении изменения в Перечень муниципальных программ Боровичского района

Администрация Боровичского муниципального района ПОСТАНОВЛЯЕТ:

1. Внести изменение в Перечень муниципальных программ Боровичского муниципального района, утвержденный постановлением Администрации муниципального района от 10.10.2013 № 2197 (в редакции от 08.04.2016 № 753), изложив в графе 3 строки 1 наименование подпрограммы «Обеспечение реализации муниципальной программы «Развитие образования и молодежной политики в Боровичском муниципальном районе на 2014-2020 годы» в редакции:

«Обеспечение реализации муниципальной программы и прочие мероприятия в области образования и молодежной политики».

2. Опубликовать постановление в приложении к газете «Красная искра» - «Официальный вестник» и разместить на официальном сайте Администрации Боровичского муниципального района.

Первый заместитель Главы администрации района В.Н. СЮГИН.

Постановление Администрации Боровичского муниципального района

05.08.2016 № 1843 г.Боровичи

О внесении изменения в Положение о порядке проведения конкурса на замещение вакантной должности руководителя муниципального учреждения или предприятия в Боровичском муниципальном районе

Администрация Боровичского муниципального района ПОСТАНОВЛЯЕТ:

1. Внести изменение в Положение о порядке проведения конкурса на замещение вакантной должности руководителя муниципального учреждения или предприятия в Боровичском муниципальном районе (далее Положение), утвержденное постановлением Администрации муниципального района от 26.07.2013 № 1580, изложив пункт 9 в редакции:

«9. Гражданин, изъявивший желание участвовать в конкурсе, представляет работодателю:

9.1. Личное заявление с просьбой об участии в конкурсе.

9.2. Собственноручно заполненную и подписанную анкету по форме, указанной в Приложении 1 к Положению (в редакции постановления от 09.12.2013 № 2695).

9.3. Копию паспорта или заменяющего его документа (соответствующий документ предъявляется лично при прибытии на конкурс).

9.4. Документы, подтверждающие необходимое профессиональное образование, стаж работы и квалификацию: копию трудовой книжки или иные документы, подтверждающие трудовую (служебную) деятельность гражданина, заверенные кадровыми службами по месту работы (службы);

копии документов о профессиональном образовании, а также, по желанию гражданина, о дополнительном образовании, о присвоении ученой степени, ученого звания.

9.5. Копию страхового свидетельства обязательного пенсионного страхования.

9.6. Копии документов воинского учета — для военнообязанных и лиц, подлежащих призыву на военную службу.

9.7. Сведения о доходах за год, предшествующий году участия в конкурсе, об имуществе и обязательствах имущественного характера, а также о доходах, об имуществе и обязательствах имущественного характера супруга (супруги) и несовершеннолетних детей (для руководителей муниципальных учреждений)».

2. Признать утратившими силу постановления Администрации муниципального района:

от 17.01.2014 № 71 «О внесении изменений в Положение о порядке проведения конкурса на замещение вакантной должности руководителя муниципального учреждения или предприятия в Боровичском муниципальном районе»;

от 08.07.2016 № 1582 «О внесении изменений в Положение о порядке проведения конкурса на замещение вакантной должности руководителя муниципального учреждения или предприятия в Боровичском муниципальном районе».

3. Опубликовать постановление в приложении к газете «Красная искра» - «Официальный вестник» и разместить на официальном сайте Администрации Боровичского муниципального района.

Глава муниципального района М.М. КОСТЮХИНА.

Постановление Администрации Боровичского муниципального района

08.08.2016 № 1844 г.Боровичи

О проведении Спасской ярмарки

В соответствии с пунктом 25 части 1 статьи 15 Федерального закона от 6 октября 2003 года № 131ФЗ «Об общих принципах организации местного самоуправления в Российской Федерации», пунктом 4 статьи 6 Федерального закона от 10 декабря 1995 года № 196ФЗ «О безопасности дорожного движения», на основании статьи 341 Устава Боровичского муниципального района Администрация Боровичского муниципального района ПОСТАНОВЛЯЕТ:

1. Организовать и провести 20 августа 2016 года с 10.00 до 15.00 часов на Спасской площади Спасскую ярмарку.

2. Управлению сельского хозяйства организовать торговлю плодоовощной продукцией, медом, хлебобулочными изделиями, ягодами, цветами и другой продукцией сельскохозяйственного назначения.

3. Отделу экономики Администрации муниципального района организовать торговлю на Спасской площади.

4. Муниципальному автономному учреждению культуры «Межпоселенческий Дом народного творчества»: обеспечить подготовку и проведение на Спасской площади 20 августа 2016 года с 10.00 до 15.00 часов праздничной ярмарки, театрализованного представления, межрайонных смотров-конкурсов «Игры, гармония» и ветеранских подворий;

обеспечить транспортировку и установку ограждений в местах перекрытия движения автотранспорта.

5. Комитету культуры и туризма Администрации Боровичского муниципального района:

5.1. Направить информацию в МОМВД России «Боровичский» для организации мер по обеспечению общественной безопасности во время проведения мероприятия;

5.2. Опубликовать информацию о проведении Спасской ярмарки в газете «Красная искра» и разместить на официальном сайте комитета культуры и туризма Администрации Боровичского муниципального района.

6. Отделу жилищнокоммунального, дорожного хозяйства, транспорта, связи и благоустройства Администрации муниципального района:

6.1. Согласовать с департаментом транспорта и дорожного хозяйства Новгородской области и направить информацию перевозчикам пассажиров по маршрутам регулярных перевозок о запрете движения и изменении пути следования общественного транспорта;

6.2. Разработать схему установки средств регулирования и согласовать с ОГИБДД МОМВД России «Боровичский»;

6.3. Направить информацию в ОГИБДД МОМВД России «Боровичский» для организации безопасности движения автотранспорта в месте проведения мероприятия в соответствии с пунктом 11 Положения о государственной инспекции безопасности Министерства внутренних дел Российской Федерации, утвержденном Указом Президента Российской Федерации от 15 июня 1998 года № 711.

7. МКУ «Центр по работе с населением» обеспечить уборку и вывоз мусора по окончании мероприятия.

8. Ограничить движение автотранспорта 20 августа 2016 года с 08.30 до 16.00 часов по ул.Революции (от ул.Кропоткина до ул.Свободы), ул.Новоселицкая, ул.Ленинградская до пер.Горного), пер.Горному (от ул.Международной до ул.Кропоткина);

8.1. Разрешить движение по ул.Ленинградской с правым поворотом на ул.К.Либкнехта 20 августа 2016 года с 08.30 до 16.00 часов;

8.2. Внести временные изменения в маршруты регулярных перевозок городского и пригородного сообщения с согласия департамента транспорта и дорожного хозяйства Новгородской области 20 августа 2016 года с 08.30 до 16.00 часов:

автобусы маршрутов №№ 1, 2А, 5, 6А, 6К, 9, 11/111, 12/102, 15/105, 109, 110, следующие по ул.Ленинградской в направлении правобережной части города, с перекрестка улиц Ленинградская и Кропоткина следуют по ул.Ленинградской до перекрестка с ул. К.Либкнехта, выполняют правый поворот на ул.К.Либкнехта, следуют до ул.Революции, далее по утвержденному маршруту;

автобусы маршрутов №№ 2, 6, 8, 14/104, 17, следующие в направлении правобережной части города, с перекрестка улиц К.Либкнехта и Ленинградская следуют по ул. К.Либкнехта до ул.Революции, далее по утвержденному маршруту;

автобусы маршрутов №№ 3, 3А, 7, 7К, 10К/101К, 13/103, следующие по ул.К.Либкнехта из правобережной части города, с перекрестка улиц К.Либкнехта и Ленинградская следуют по ул.Ленинградской до ул.Новоселицкой, на ул.Новоселицкой выполняют разворот (ул.Новоселицкая, ул.Гончарная, ул.Ленинградская), следуют по ул.Ленинградской до ул.К.Либкнехта, выполняют правый поворот на ул.К.Либкнехта, следуют до ул.Революции, далее по утвержденному маршруту.

9. Рекомендовать ОГИБДД МОМВД России «Боровичский» организовать движение автотранспорта в соответствии с пунктом 8 настоящего постановления.

10. Контроль за исполнением постановления оставляю за собой.

11. Опубликовать постановление в приложении к газете «Красная искра» - «Официальный вестник» и разместить на официальном сайте Администрации Боровичского муниципального района.

Глава муниципального района М.М. КОСТЮХИНА.